

Spis treści

I. WPROWADZENIE.....	3
1.PRZESŁANKI OGÓLNE.....	3
2.PODSTAWY PRAWNE.....	4
3.CEL I ZAKRES PROGRAMU.....	7
4.FUNKCJE PROGRAMU	7
5.HORYZONT CZASOWY.....	8
6.METODA OPRACOWANIA.....	9
II. ANALIZA STANU OBECNEGO.....	10
1.PODSTAWOWE DANE O GMINIE.....	10
1.1.POŁOŻENIE GEOGRAFICZNE.....	10
1.2.ŚRODOWISKO SPOŁECZNE.....	10
1.3.ROZWÓJ GOSPODARCZY	14
2.ŚRODOWISKO PRZYRODNICZE	16
2.1.RZEŻBA TERENU.....	16
2.2. WARUNKI KLIMATYCZNE I STAN POWIETRZA.....	16
2.3.ZASOBY WODNE.....	16
2.3.1.Wody powierzchniowe.....	17
2.3.2.Wody podziemne.....	18
2.4.WARUNKI GLEBOWE.....	19
2.5.ZASOBY SUROWCOWE.....	20
2.6.WALORY PRZYRODNICZE I KRAJOBRAZOWE.....	21
2.6.1.Lasy.....	21
2.6.2.Formy ochrony przyrody.....	21
3.INFRASTRUKTURA TECHNICZNA ZWIĄZANA Z OCHRONĄ ŚRODOWISKA... 25	25
3.1.UJĘCIA WODY I SIEĆ WODOCIĄGOWA	25
3.2. SIEĆ KANALIZACYJNA I OCZYSZCZALNIE ŚCIEKÓW.....	26
3.3.GOSPODARKA ODPADAMI.....	26
3.4. ZAOPATRZENIE W ENERGIĘ.....	27
4.ŹRÓDŁA ZAGROZEŃ ŚRODOWISKA PRZYRODNICZEGO.....	28
4.1.ZANIECZYSZCZENIE ATMOSFERY I EMISJA HAŁASU.....	28
4.2.PROMIENIOWANIE ELEKTROMAGNETYCZNE.....	29

4.3.ZAGROŻENIE ELEMENTÓW BIOTYCZNYCH (TRANSPORT).....	29
4.4.NADZWYCZAJNE ZAGROŻENIA.....	31
5.ZARZĄDZANIE ŚRODOWISKIEM.....	32
6.PODSUMOWANIE ANALIZY.....	41
III. CELE POLITYKI EKOLOGICZNEJ PAŃSTWA	
I WOJEWÓDZTWA.....	44
1.ZASADY I CELE POLITYKI EKOLOGICZNEJ PAŃSTWA.....	44
1.1.LIMITY KRAJOWE.....	53
2.CELE POLITYKI EKOLOGICZNEJ WOJEWÓDZTWA KUJAWSKO- POMORSKIEGO.....	54
IV. USTALENIA PROGRAMU.....	58
1.PRIORYTETY I DZIAŁANIA EKOLOGICZNE.....	58
2.PROGRAM ZADANIOWY.....	61
3.UWARUNKOWANIA REALIZACYJNE PROGRAMU.....	63
3.1.PRAWNE.....	63
3.2.EKONOMICZNE.....	64
3.3.PLANOWANIE PRZESTRZENNE.....	71
3.4.SPOŁECZNE.....	71
3.5.ZWIĄZANE Z INTEGRACJĄ EUROPEJSKĄ.....	72
3.6.SYSTEM OCEN ODDZIAŁYWANIA NA ŚRODOWISKO.....	73
4.REALIZACJA I MONITORING PROGRAMU.....	76
V. BIBLIOGRAFIA I WYKAZ SKRÓTÓW.....	78
1.BIBLIOGRAFIA.....	78
2.WYKAZ SKRÓTÓW:.....	80

I. WPROWADZENIE

1. PRZESŁANKI OGÓLNE

Ochrona środowiska naturalnego jest obowiązkiem obywateli i władz publicznych, które poprzez politykę zrównoważonego rozwoju powinny zapewnić, nie tylko bezpieczeństwo ekologiczne, ale i dostęp do zasobów nieuszczerplonych współczesnemu i przyszłemu pokoleniu. Obowiązek ten jest zapisany w Konstytucji Rzeczypospolitej Polskiej z 2 kwietnia 1997 roku. Uszczegółowienie zapisów Konstytucji stanowią akty prawne o samorządzie terytorialnym wskazując, że gmina wykonuje określone ustawami zadania publiczne, w tym między innymi zadania z zakresu ochrony przyrody i środowiska. W pełni szanując zasadę zrównoważonego rozwoju, należy szukać takich kierunków rozwoju, które doprowadzą do ograniczania emisji, poszanowania energii i zasobów wodnych oraz materiałochłonności, poprawy jakości środowiska przyrodniczego, wzmocnienia struktur ekologicznych, rozwijania aktywności obywatelskiej i świadomości ekologicznej społeczeństwa. Polskie przepisy z zakresu ochrony środowiska przewidują tworzenie kilku różnych typów dokumentów strategicznych mający wpływ na los obecnych i przyszłych pokoleń. Jednymi z takich dokumentów są lub mają być: polityka ekologiczna, program ochrony środowiska oraz plan gospodarki odpadami.

Polityka proekologiczna prowadzona przez władze gminy w pełni wyraża się poprzez ideę Ekorozwoju, widoczną w planowaniu i realizacji zadań strategicznych. Niniejszy dokument „*Program ochrony środowiska wraz z planem gospodarki odpadami do 2013 r.*” stanowi podstawę realizacji strategicznych działań z zakresu ochrony środowiska naturalnego i gospodarki odpadami, jest zarazem źródłem informacji o przyrodniczych uwarunkowaniach gminy i wskazówką kierunku sporządzania gminnych programów ochrony środowiska i planów gospodarki odpadami.

Powyższy program ochrony środowiska jest zgodny z dokumentami powiatowymi i wojewódzkimi oraz z *Polityką ekologiczną Państwa na lata 2003-2006 z uwzględnieniem perspektywy na lata 2007-2010.*

2. PODSTAWY PRAWNE

„Program ochrony środowiska wraz z planem gospodarki odpadami do 2013 r.”
sporządzono zgodnie z obowiązującymi aktami prawnymi:

- Ustawa Prawo ochrony środowiska z dnia 27 kwietnia 2001 roku (Dz.U. z dnia 20 czerwca 2001r., nr 62, poz. 627 z póź. zm.),
- Ustawa z dnia 27 lipca 2001 o wprowadzeniu ustawy – prawo ochrony środowiska, ustawy o odpadach oraz o zmianie niektórych ustaw (Dz.U., nr 100, poz. 1085, z póź. zm.),
- Ustawa z dnia 18 lipca 2001r. Prawo wodne (Dz. U., nr 115, poz. 1229),
- Ustawa z dnia 16 października 1991r. o ochronie przyrody (Obwieszczenie Ministra Środowiska z dnia 2 lipca 2001 r. w sprawie ogłoszenia jednolitego tekstu ustawy o ochronie przyrody. Dz.U. z dnia 14 września 2001r., nr 99, poz. 1079),
- Ustawa z dnia 27 kwietnia 2001r. o odpadach (Dz. U., nr 62, poz. 628, z póź. zm.),
- Ustawa z dnia 11 maja 2001r. o opakowaniach i odpadach opakowaniowych (Dz. U. z 2001 r., nr 63, poz. 638, z póź. zm.),
- Ustawa z dnia 11 maja 2001r. o obowiązkach przedsiębiorców w zakresie gospodarowania niektórymi odpadami oraz o opłacie produktowej i opłacie depozytowej (Dz. U. nr 63, poz. 639 z póź. zm.),
- Ustawa z dnia 27 marca 2003 r. o planowaniu i zagospodarowaniu przestrzennym (Dz. U. nr 80, poz. 717),
- Rozporządzenie Ministra Środowiska z dnia 09 kwietnia 2003 w sprawie sporządzania planów gospodarki odpadami (Dz. U. nr 66 poz. 620),
- Rozporządzenie Ministra Środowiska z dnia 11 grudnia 2001r. w sprawie rodzajów odpadów lub ich ilości, dla których nie ma obowiązku prowadzenia ewidencji odpadów oraz kategorii małych i średnich przedsiębiorstw, które mogą prowadzić uproszczoną ewidencję odpadów (Dz. U. nr 152, poz. 1735),
- Rozporządzenie Ministra Środowiska z dnia 6 czerwca 2002 r. w sprawie dopuszczalnych poziomów niektórych substancji w powietrzu, alarmowych poziomów niektórych substancji w powietrzu oraz marginesów tolerancji dla dopuszczalnych poziomów niektórych substancji (Dz.U. nr 87, poz. 796),

- Rozporządzenie MOŚZNiL z dnia 13 maja 1998 roku w sprawie dopuszczalnych poziomów hałasu w środowisku (Dz.U. nr 66, poz. 436),
- Rozporządzenie Rady Ministrów z dnia 24 września 2002 r. w sprawie określenia rodzajów przedsięwzięć mogących znacząco oddziaływać na środowisko oraz szczegółowych kryteriów związanych z kwalifikowaniem przedsięwzięć do sporządzania raportu o oddziaływaniu na środowisko (Dz.U. nr 179, poz. 1490),
- Rozporządzenie Ministra Środowiska z dnia 5 grudnia 2002 r. w sprawie wartości odniesienia dla niektórych substancji w powietrzu (Dz.U. nr 1, poz. 12),
- Rozporządzenie Ministra Środowiska z dnia 13 czerwca 2003 w sprawie wymagań w zakresie prowadzenia pomiarów wielkości emisji (Dz. U. z 2003 Nr 110 poz. 1057),
- Dyrektywa Rady Komisji Europejskiej 97/11/EC z 3 marca 1997, wnosząca poprawki do Dyrektywy 85/337/EEC dotyczącej oceny wpływu na środowisko niektórych projektów publicznych i prywatnych,
- Polityka ekologiczna państwa (1991 r.) i II Polityka ekologiczna państwa (2001 r.),
- Program wykonawczy do II Polityki ekologicznej państwa na lata 2002 – 2010 (2002 r.),
- Polityka ekologiczna państwa na lata 2003 – 2006 z uwzględnieniem perspektywy na lata 2007 – 2010,
- Polska 2025, długookresowa strategia trwałego i zrównoważonego rozwoju,
- Krajowy plan gospodarki odpadami (2002 r.),
- Krajowy program oczyszczania ścieków komunalnych,
- Agenda 21 – Ramowy Program Działań,
- Strategia zrównoważonego rozwoju Unii Europejskiej (2001 r.) oraz Unijne programy ochrony środowiska.

Dokument uwzględnia uwarunkowania powiatowe i wojewódzkie wynikające z następujących dokumentów:

- Strategii rozwoju województwa,
- Regionalnego Programu Operacyjnego dla województwa na lata 2004 – 2006,
- Wojewódzkiego Programu Ochrony Środowiska,

- Wojewódzkiego Planu Gospodarki Odpadami,
- Powiatowego Programu Ochrony Środowiska,
- Powiatowego Planu Gospodarki Odpadami.

Prawo Ochrony Środowiska stanowi, że działania z zakresu ochrony środowiska w gminie muszą być podejmowane na podstawie aktualnego programu ochrony środowiska wraz z planem gospodarki odpadami. Władze Gminy opracowują program ochrony środowiska i plan gospodarki odpadami w celu realizacji polityki ekologicznej państwa, przy czym projekty dokumentów powinny być zaopiniowane przez Zarząd Powiatu. Rady Gminy mają obowiązek uchwalić programy ochrony środowiska wraz z planem gospodarki odpadami do 30 czerwca 2004 r.

Program Ochrony Środowiska powinien określać wymagania odnoszące się do polityki ekologicznej państwa, a w szczególności określać:

- cele i priorytety ekologiczne,
- rodzaj i harmonogram działań proekologicznych,
- środki niezbędne do osiągnięcia celów, w tym mechanizmy prawne, ekonomiczne, społeczne.

Plan gospodarki odpadami stanowi integralną część programu ochrony środowiska, w szczególności powinien określać:

- aktualny stan gospodarki odpadami, ich charakterystykę jakościową i ilościową,
- istniejące instalacje odzysku i unieszkodliwiania odpadów, schemat przepływu odpadów, koszty gospodarowania odpadami,
- prognozowane zmiany w zakresie gospodarowania odpadami,
- cele i działania zmierzające do poprawy sytuacji w zakresie gospodarowania odpadami,
- instrumenty finansowe służące realizacji zamierzonych celów,
- system monitoringu i oceny realizacji zamierzonych celów.

Plan gospodarki odpadami powinien być, zgodnie z ustawą, zaopiniowany przez Zarząd Powiatu i władze wykonawczą Województwa.

3. CEL I ZAKRES PROGRAMU

Głównym celem Programu jest określenie polityki zrównoważonego rozwoju gminy, która ma być realizacją polityki ekologicznej państwa w skali gminy. Program w pełni odzwierciedla tendencje europejskiej polityki ekologicznej, której główne cele to:

- zasada zrównoważonego rozwoju,
- zasada równego dostępu do środowiska postrzegana w kategoriach:
 - sprawiedliwości międzypokoleniowej,
 - sprawiedliwości międzyregionalnej i międzygrupowej,
 - równoważenia szans między człowiekiem i przyrodą,
- zasada przezorności,
- zasada uspołecznienia i subsydiarności,
- zasada prewencji,
- zasada „zanieczyszczający” płaci,
- zasada skuteczności efektywności ekologicznej i ekonomicznej.

Program ochrony środowiska wraz z planem gospodarki odpadami przedstawia aktualną sytuację ekologiczną gminy, uwzględniając uwarunkowania zewnętrzne i wewnętrzne, w tym ekologiczne, przestrzenne, społeczne i ekonomiczne uwarunkowania rozwoju gminy. Program określa priorytetowe działania ekologiczne oraz harmonogram zadań ekologicznych. Poniżej przedstawiony jest także dokładny opis uwarunkowań realizacyjnych Programu, jego wdrożenie, ewaluacja i monitoring. Szczególne rozwinięcie Programu stanowi Plan Gospodarki Odpadami.

4. FUNKCJE PROGRAMU

Główne funkcje Programu to:

- realizacja polityki ekologicznej państwa w obszarze gminy
- strategiczne zarządzanie gminą w zakresie ochrony środowiska i gospodarki odpadami
- wdrażanie zasady zrównoważonego rozwoju

- przekazanie informacji na temat zasobów środowiska przyrodniczego oraz stanu poszczególnych komponentów środowiska
- przedstawienie problemów i zagrożeń ekologicznych, proponując sposoby ich rozwiązania w określonym czasie
- pomoc przy konstruowaniu budżetu gminy
- organizacja systemu informacji o stanie środowiska i działaniach zmierzających do jego poprawy.

Program ochrony środowiska wraz z planem gospodarki odpadami obejmuje następujące zagadnienia merytoryczne:

- ochronę środowiska przyrodniczego,
- gospodarkę leśną,
- gospodarkę wodną,
- ochronę środowiska przed zanieczyszczeniami,
- sprawy bezpieczeństwa ekologicznego,
- kształtowania świadomości ekologicznej,
- propagowania proekologicznych form działalności gospodarczej.

5. HORYZONT CZASOWY

Zgodnie z *Polityką ekologiczną państwa na lata 2003 – 2006 z uwzględnieniem perspektyw na lata 2007 – 2010* oraz wojewódzkim programem ochrony środowiska *Program ochrony środowiska wraz z planem gospodarki odpadami* obejmuje lata 2004 – 2013. Prawo ochrony środowiska, określa w art. 14 ust. 2, iż politykę ekologiczną przyjmuje się na cztery lata, i że przewiduje się w niej działania w perspektywie obejmującej kolejne cztery lata. Program zawiera zadania dla dwóch etapów:

- cele krótkoterminowe – realizowane w latach 2004 – 2007,
- cele długoterminowe – realizowane do roku 2013.

Ocena i weryfikacja realizacji zadań Programu dokonywana będzie zgodnie z wymogami ustawy co 2 lata od przyjęcia Programu, stwarzając możliwości weryfikacji i aktualizacji Programu.

6. METODA OPRACOWANIA

Program ochrony środowiska wraz z planem gospodarki odpadami został opracowany według metodologii planowania strategicznego. Główne działania zmierzające w kierunku powstania niniejszego Programu to:

1. zbieranie i analiza danych
2. określeniu diagnozy stanu środowiska przyrodniczego wraz z oceną stanu
3. analiza słabych i mocnych stron oraz szans i zagrożeń gminy metodą Analizy SWOT
4. określenie środowiska zewnętrznego - scharakteryzowanie uwarunkowań realizacyjnych Programu w zakresie rozwiązań prawno-instytucjonalnych oraz źródeł finansowania zewnętrznego
5. definiowanie priorytetów ochrony środowiska
6. konkretyzację priorytetów poprzez sformułowania listy zadań
7. opracowanie systemu monitorowania Programu.

Program przygotowany został z udziałem szerokich konsultacji społecznych, przy uwzględnieniu głosów środowiska naukowego, gospodarczego, pracowniczego, kulturalnego i pozarządowego. Założenia do programu, materiały, wnioski przedstawiano w mediach, w Internecie. Projekt programu był zaopiniowany przez Zarząd Województwa.

II. ANALIZA STANU OBECNEGO

1. PODSTAWOWE DANE O GMINIE

1.1. POŁOŻENIE GEOGRAFICZNE

Gmina wiejska Chełmno usytuowana jest w powiecie chełmińskim, graniczy z gminami Kijewo Królewskie i Stolno. Obszar gminy rozciąga się wzdłuż prawego brzegu Wisły. Przez rzekę gmina graniczy z gminami Świecie, Pruszcz i Dragacz.

Całkowita powierzchnia gminy wynosi 114,05 km². Gmina składa się z 17 sołectw i 19 wsi. Dwanaście % obszaru gminy stanowią lasy, głównie przeważające w jej północnej części.

Gmina Chełmno stanowi część historycznej ziemi Chełmińskiej, położonej między Wisłą, Drwęcą i Osą, otaczając z trzech stron miasto Chełmno, stanowiące odrębną jednostkę administracyjną.

1.2. ŚRODOWISKO SPOŁECZNE

W obrębie środowiska społecznego uwzględnione zostały czynniki takie jak: charakterystyka ludności, warunki życia i środowisko kulturowe. W ocenie infrastruktury społecznej zwrócono uwagę na problemy związane z modernizacją, utrzymaniem i odpowiednim wykorzystaniem stanu posiadania, co jest w znacznym stopniu uzależnione od środków finansowych i kompetencji samorządu terytorialnego. W usługach dla ludności możemy wyodrębnić poziom podstawowy i wyższego rzędu. Szczególne znaczenie przypisuje się szkolnictwu i kulturze. Istotnym aspektem strefy społecznej jest szeroko pojęte środowisko kulturowe. Cechy przestrzeni kulturowej wyznaczają kultywowane tradycje kulturalne, kompleksy kulturowe, pomniki dziedzictwa oraz obiekty o szczególnych wartościach dla społeczności lokalnych. Szansą jest oferta proponowana przez ośrodki kultury, stowarzyszenia, zespoły amatorskie itp.

Gmina wiejska Chełmno liczy 5190 mieszkańców, w liczbie tej przeważają mężczyźni.

Tabela 0.1. Demografia w gminie i powiecie chełmińskim (dane na 31.XII.2001)¹

Wyszczególnienie	Liczba ludności	Mężczyźni/ kobiety		Urodzenia	Zgony	Przyrost naturalny
Gmina Chełmno	5 120	2 598	2 522	66	49	17
Powiat Chełmiński	51 387	25 075	26 312	570	479	91

Na terenie gminy działają następujące kultury takie jak Gminny Ośrodek Kultury, Biblioteka Publiczna czy punkty biblioteczne oraz kluby, koła zainteresowań i organizacje pozarządowe. Powyższe placówki upowszechniają szeroko rozumianą kulturę poprzez:

- prowadzenie zespołów artystycznych i kół zainteresowań (taniec, muzyka, teatr)
- organizowanie seansów filmowych, koncertów, konkursów, imprez artystycznych i okolicznościowych
- organizowanie wystaw i spotkań z twórcami i pisarzami.

Biblioteka publiczna i szkoły obok działalności podstawowej często organizują przysposobienie czytelnicze dzieci i młodzieży, dyskusje nad książką, spotkania z pisarzami, konkursy plastyczne i literackie, wystawy itp.

Na terenie gminy funkcjonują następujące szkoły:

1. Gimnazjum Publiczne w Podwiesku
2. Szkoła Podstawowa w Starogrodzie
3. Szkoła Podstawowa w Kolnie
4. Szkoła Podstawowa w Małych Łunawach

W gminie wiejskiej Chełmno występują interesujące zabytki:

1. **Stare domy** w miejscowościach: Dolne Wymiary, Górne Wymiary, Kolno, Łęg, Małe Łunawy, Nowawieś Chełmińska, Różnowo: zbudowane w charakterze budownictwa kolonistów holenderskich, XVIII-XIX w, drewniane, konstrukcji zrębowej, na podmurówce ceglanej lub kamiennej, w większości na rzutach wydłużonych

¹ Rocznik statystyczny 2002 województwa kujawsko-pomorskiego, Bydgoszcz 2002

prostokątów,

z dwutraktowymi częściami mieszkalnymi, dachy dwuspadowe, kryte strzechą, w niektórych z nich zachowane meble ludowo - barokowe lub ludowo - klasycystyczne.

2. **Kaldus - góra św. Wawrzyńca** - w rzeczywistości wał obronny otaczający gród słowiański (pierwotne Chełmno) i zespół osadniczy (dwie osady otwarte i cmentarzysko szkieletowe) założone ok. I. połowy X wieku, jednego z największych w Polsce PN. W wyniku przeprowadzonych w latach 1996-2000 badań, zbadano pozostałości romańskiej budowli - najstarszej na Pomorzu świątyni chrześcijańskiej (I połowa XI w) oraz fragment cmentarzyska. Zniszczenie grodu nastąpiło w latach 30-tych XIII w.
3. **Starogród** - gród wzmiankowany w 1232 roku, od 1242 roku własność zakonu, w latach 1244-1454 - siedziba komturstwa, po 1479 r siedziba starostwa, od 1505 r własność biskupów chełmińskich:
 - a. Kościół parafialny p. w. Św. Barbary, wzmiankowany w 1276 r., obecny wzniesiony 1754 r., późnobarokowy, nie orientowany, murowany z cegły, otynkowany, prostokątny korpus z trójbocznie zamkniętym prezbiterium, na bokach pięcioboczne występujące kaplice, dwu wieżowy. wystrój XVII wieczny, nielicznymi zabytkami renesansowymi i rokokowymi.
 - b. plebania XVIII/XIX, bez cech stylowych
 - c. wzgórze zamkowe -miejsce po zamku krzyżackim
 - d. dawny zajazd - klasycystyczny, XIX w, wzniesiony na rzucie wydłużonego prostokąta, parterowy.
4. **Wielkie Łunawy** -Kościół parafialny p. w. Wniebowzięcia N.M.P., do 1945 r ewangelicki, zbudowany w 1855, murowany z cegły neoromański.

Przez teren gminy Chełmno przebiegają również szlaki turystyczne :

1. **zółty "Rezerwatów"**

- długość 46 km

Chełmno - Góra Św. Wawrzyńca - Kaldus - Starogród - Kiełp- Zbocza Płutowskie

- Parów Płutowski - Płutowo - Szymborno - Gołoty- Unisław - Raciniewo - Gzin -

Linie - Dąbrowa Chełmińska (Gapie Góry) - Reptowo -Mózgowina - Las
Mariański - Ostromecko - Strzyżawa - Wielka Kępa Ostromecka - Bydgoszcz
(Fordon).

2. **zielony "Starego Chełmna"**

- długość 16 km

Chełmno - Ostrów Panieński - Jezioro Starogrodzkie (OSiR) - Góra Św.

Wawrzyńca -Starogród Dolny - Starogród - Kałdus - Uśc - Chełmno.

3. **czerwony "Zamków i martyrologii"**

- długość 40 km

Chełmno - Klamry - Rybieniec- Stolno - Małe Czyste - Wielkie Czyste - Storlus -

Papowo Biskupie - Wrocławki - Dubielno - Lipienek - Kornatowo.

Przy Ochotniczej Straży Pożarnej działają orkiestry dęte. Uświetniają one swoimi występami święta państwowe, kościelne, lokalne uroczystości i pogrzeby zasłużonych osób.

Ze względu na rolniczy charakter gminy kultywowane są w społeczeństwie tradycje dożynkowe. Towarzyszą im barwne korowody z wieńcami dożynkowymi, występy zespołów ludowych.

Upowszechnianiem sportu zajmują się szkoły i placówki kształcenia specjalnego oraz Stowarzyszenia Kultury Fizycznej.

Celem Stowarzyszeń Kultury Fizycznej jest:

- krzewienie kultury fizycznej, rozwijanie zainteresowań sportowych i podnoszenie na wyższy poziom stanu zdrowia i sprawności fizycznej,
- planowanie i organizowanie życia sportowego w oparciu o możliwości obiektywne i sprzętowe,
- kształtowanie pozytywnych cech charakteru i osobowości poprzez angażowanie do różnorodnych form aktywności ruchowej,
- zapewnienie warunków do rozwoju wszystkim członkom,
- organizowanie różnorodnych form współzawodnictwa sportowego poprzez uczestnictwo w zawodach.

1.3.ROZWÓJ GOSPODARCZY

Sektor gospodarki składa się z pięciu zasadniczych działów: rolnictwo, leśnictwo, przemysł, usługi i turystyk. W zakres problematyki przemysłu wchodzi struktura branżowa, struktura własności wielkość zakładów ich rozmieszczenie i koncentracja oraz liczba zatrudnionych osób. Szczególną uwagę należy zwrócić na MŚP, które służą zaspokojeniu rynku lokalnego a ich rozwój może wypłynąć na zmniejszenie bezrobocia.

Gmina ma charakter typowo rolniczy. Rolnictwo stanowi znaczący sektor w gospodarce gminy wiejskiej Chełmna i całego powiatu chełmińskiego. Na ogólną powierzchnię 114,05 km², użytki rolne stanowią 7 837 ha. Diagnoza rolnictwa określana jest poprzez wartość przestrzeni produkcyjnej wynikającą z położenia geograficznego, jakość gleb, agroklimat, rzeźbę terenu i warunki wodne. Następnymi elementami oceny są struktura obszarowa gospodarki rolnej, czyli wielkość gospodarstw oraz liczba osób zatrudnionych w gospodarstwach różnej wielkości. Czynnikiem wpływającym na poziom i kierunki produkcji rolnej oraz warunki cywilizacyjno-bytowej jest infrastruktura społeczna i techniczna. Tworzy ją zespół podstawowych urządzeń inwestycji usługowych oraz rodzajów działalności niezbędnej do funkcjonowania produkcji rolnej i zaspokajania potrzeb ludności, jak: uzbrojenie terenu, zwodociągowania, kanalizacja, energetyka, łączność i komunikacja, oraz zaopatrzenie rolnictwa w środki produkcji i zbytu.

Na terenie gminy występuje jeden Zakład produkcyjny - Provimi Polska Holding Sp. z o.o. (do 4 lipca 2001 r. Central Soya Rolpol Holding Sp. z o.o.) Powstała dzięki porozumieniu tamtejszej Spółdzielni Produkcji Rolnej i Central Soya Overseas, spółki wchodzącej w skład międzynarodowego holdingu, działającego w kilkudziesięciu krajach świata, mającego ponad pół wieku doświadczeń w produkcji koncentratów paszowych. Siedziba holdingu mieści się w Rotterdamie. Produkty CENTRAL SOYA PROVIMI są znane w Polsce już od dwudziestu lat, ale dopiero w 1989 roku utworzyła ona swoją spółkę w Polsce. Jej szefem od początku jest Witold Karwan. W tej chwili Grupa PROVIMI POLSKA posiada 12 wytwórni pasz i koncentratów, z których 4 są zlokalizowane w naszym regionie. Grupa posiada również magazyny i Biuro Portowe w Gdyni oraz Biuro Handlowe w Warszawie. Roczna produkcja Grupy wynosi ok. 900 tys. ton co daje ok. 18 % udziałów w krajowym rynku pasz, zapewniając pozycję lidera tej branży w Polsce.

Istotną rolę w sferze produkcyjnej, w tym także w produkcji rolnej, odgrywa infrastruktura ekonomiczna - instytucje z otoczenia biznesu, na którą składają się banki

i inne instytucje finansowe, inkubatory innowacyjności i przedsiębiorczości, parki naukowo-produkcyjne, technopole a także agencje rozwoju, instytucje doradcze, konsultingowe i szkoleniowe oraz organizacje wystawowe i promocyjne. Na obszarze administracyjnym gminy wiejskiej Chełmno takie instytucje pojawiają się jedynie sporadycznie. Ich powstawanie i rozwój konieczne są do wzrostu i rozwoju gospodarczego obszaru.

2. ŚRODOWISKO PRZYRODNICZE

2.1. RZEŻBA TERENU

Jest to teren położony na skraju wysoczyzny morenowej, oddzielonej od Wisły terasą zalewową, najlepiej rozwiniętą w okolicy Górnych Wymiar (ok. 22 m n.p.m.). Na terenie terasy utworzyły się starorzecza - jeziora nadrzeczne, zachowane w najgłębszych miejscach dawnych koryt wiślanych. Ponieważ terasa zbudowana jest głównie z namulów, na których rozwinęły się urodzajne gleby madowe, teren ten po usypaniu wałów przeciwpowodziowych, stał się urodzajnymi łąkami i polami uprawnymi. Terasa pocięta jest gęstą siecią rowów melioracyjnych, odprowadzających nadmiar wody. Przeobrażenia szaty roślinnej przez człowieka, doprowadziły do tego, że 68,6 % powierzchni gminy zajmują obecnie użytki rolne, a lasy stanowią 11,9 % i zajmują najmniej urodzajne i najmniej dostępne tereny. Zachowały się jednakże skrawki pierwotnej roślinności, objętej ochroną w rezerwachach.

2.2. WARUNKI KLIMATYCZNE I STAN POWIETRZA

Polska leży w strefie klimatu umiarkowanego przejściowego. Gmina Chełmno leży w klimatycznym regionie Chełmińsko-Toruńskim, Wyróżnia się częstością występowania dni z pogodą bardzo ciepłą z dużym zachmurzeniem. Dni takich w roku jest średnio ponad 16. Klimat powiatu chełmińskiego scharakteryzowany jest ogólnie jako przejściowo – morski i zaliczany do typu klimatu Wielkich Dolin, występujących w całym środkowym pasie Polski. Uwarunkowany jest on przede wszystkim położeniem geograficznym, co potwierdza między innymi rozległość Kotliny Toruńskiej otwartej na wiatry zachodnie i wschodnie, w związku z czym występuje tu silne przewietrzenie. Rejonizacja rolniczo - klimatyczna włącza ten obszar do pasa klimatycznego, w którym ścierają się wpływy klimatu oceanicznego z klimatem kontynentalnym.

2.3. ZASOBY WODNE

Źródłem zanieczyszczeń wód powierzchniowych jak i podziemnych są spływy powierzchniowe z obszarów rolnych, z chemizacji rolnictwa, rolniczego wykorzystania ścieków, z nawożenia gruntów, z obszarów nieskanalizowanych wsi i miast, jak również odpływy z systemów drenarskich, otwartych systemów nawadniających, z powierzchni leśnych.

Zanieczyszczenia wód podziemnych powodowana jest przepuszczalnością stropu warstwy wodonośnej. Główne zanieczyszczenia są z aglomeracji miejsko-przemysłowych, obszarów upraw rolniczych, z obszarów składowisk odpadów.

Poważnym problemem są ścieki powstające na terenach wiejskich. Rozwój sieci wodociągowej pociągnął za sobą zwiększone zużycie wody, a to z kolei skutkuje wzrostem ilości ścieków, które nie są prawidłowo zagospodarowane.

Zagrożeniami dla jakości wody są:

1. Wody z odpadów atmosferycznych, a szczególnie zawierające niepożądane związki chemiczne, w następstwie działania przemysłu i transportu.
2. Odcieki z mogilników i ze składowisk odpadów.
3. Ścieki zawierające pestycydy powstałe podczas zabiegów ochrony roślin.
4. Soki kiszonkowe z silosów.
5. Gnojowica z budynków gospodarczych (obory, chlewnie).
6. Ścieki bytowo-gospodarcze z budynku mieszkalnego.
7. Ścieki z mycia maszyn i urządzeń technologicznych stosowanych w rolnictwie.
8. Ścieki z budynku gospodarczego (obory) powstałe przy myciu urządzeń technologicznych np. mleczarskich.
9. Odcieki ze składowisk (magazynu) nawozów mineralnych stałych bądź płynnych.

2.3.1. WODY POWIERZCHNIOWE

Cieki podstawowe wodne leżące w obrębie gminy to:

1. Kanał Boczny o długości 2,747 km,
2. Kanał Główny Miejskie Niziny Chełmińskiej długości 21,54 km, uregulowany,
3. Kanał Gromadzki długości 6,03 km, uregulowany,
4. Kanał Łunawski długości 5,0 km, uregulowany,
5. Kanał Starogrodzki długości 1,870 km, uregulowany,
6. Kanał Średni długości 4,772 km,
7. Kanał Środkowy długości 0,525 km, uregulowany,

8. Rów "H" długości 3,20 km, nieuregulowany,
9. Rów „I” długości 4,50 km, nieuregulowany,
10. Struga Żaki długości 5,400 km, w tym uregulowane 3,031 km.

Kanał Główny jest prawobocznym dopływem Wisły. Przez gminę Chełmno płynie na długości 21,504 m (uregulowane). Płyne w pradolinie Wisły w kierunku północno-wschodnim. Po przeprowadzeniu prac melioracyjnych, mających na celu odwodnienie bagien i torfowisk w pradolinie Wisły, wody skierowano do Kanału Głównego o długości 14 km i powierzchni zlewni 152,9 km². Na podstawie badań przeprowadzonych w 2001 roku wody tego ciek zaliczono do III klasy czystości. W grupie wskaźników fizykochemicznych zdecydowało o tym stężenie azotu azotynowego oraz związków fosforu. Koncentracja chlorofilu "a" przez cały rok utrzymywała się na niskim poziomie (I klasa). Pod względem sanitarnym wody ciek spełniły wymogi III klasy.

Struga Żaki (5,4 km w obrębie gminy Chełmno) należy do zlewni Kanału Głównego, który odprowadza wody do Wisły. Długość uregulowanej rzeki w gminie wynosi 5,050 km, zaś 5,550 km jest nieuregulowana.

Melioracje²

W celu uregulowania stosunków wodnych w gminie Chełmno stosuje się melioracje szczegółowe. Obszar zmeliorowany urządzeniami szczegółowymi to:

1. Grunty orne - ogółem 639,5 ha;
2. Trwałe użytki zielone - ogółem 1 323,8 ha, w tym nawadniane 200 ha, łąki - 1250,5 ha, zagospodarowane - 1 323,8 ha.

W ewidencji Kujawsko-Pomorskiego Zarządu Melioracji i Urzędzeń Wodnych we Włocławku, Biuro Terenowe w Chełmnie znajdują się rowy i ciek naturalne, których, długość na terenie gminny wynosi 290,6 km. Oprócz rowów znajdują się również mostki, brody w ilości 391 sztuk i 12 studni. Powierzchnia zdrenowana na terenie gminy wynosi 6,8 ha.

2.3.2. WODY PODZIEMNE

Wody podziemne służą głównie zaspokojeniu potrzeb komunalnych i przemysłu. W ostatnich latach notuje się spadek zużycia wody podziemnej. Spowodowane jest to

² dane uzyskane z Kujawsko-Pomorskiego Zarządu Melioracji i Urzędzeń Wodnych we Włocławku, Biuro Terenowe w Chełmnie.

zmniejszonym zapotrzebowaniem na cele przemysłowe (spadek produkcji) oraz oszczędną gospodarkę wodą.

Głównym poziomem użytkowym wód podziemnych jest poziom czwartorzędowy. Decydują o tym największe zasoby wód, najłatwiejsza ich odnawialność oraz niewielka głębokość sprzyjająca budowie ujęć.

Zwykle wody podziemne są rezerwuarem dobrej jakości wody na potrzeby pitne ludności. Zwykle podstawowym źródłem wód podziemnych są opady atmosferyczne. Część opadów atmosferycznych infiltruje do ziemi tworząc zbiorniki wód podziemnych. Najbardziej zasobne wody podziemne są wyróżniane jako „Główne Zbiorniki Wód Podziemnych”. Na terenie gminy, w części zachodniej, został wydzielony taki obszar o numerze 131. Zbiornik nr 131 to “Zbiornik międzymorenowy Chełmno” - wody czwartorzędowe wysokiej ochrony (OWO), o ogólnej powierzchni 76 km². Średnia głębokość ujęcia wynosi 10-60 m, a szacunkowe zasoby dyspozycyjne 31 tys.m³/dobę.

Wody podziemne powinny być w pierwszej kolejności przeznaczone do zaopatrzenia ludności.

2.4. WARUNKI GLEBOWE

Na wysoczyźnie morenowej, na glinach zwałowych i piaskach gliniastych wykształciły się gleby brunatne właściwe i wylugowane, gleby płowe oraz czarne ziemie.

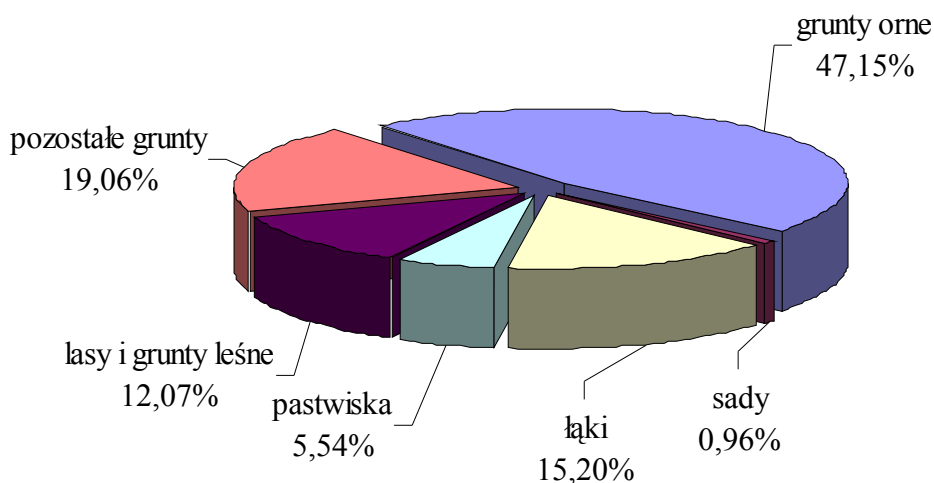
Dominującą formą własności ziemi jest własność prywatna.

Tabela 0.1. Użytkowanie gruntów w gminie Chełmno³

Wyszczególnienie	Ogólna powierzchnia gruntów	Użytki rolne					Lasy i grunty leśne	Pozostałe grunty
		Razem	Grunty orne	Sady	Łąki	Pastwiska		
	w hektarach							
Gmina Chełmno	11 405	7 854	5 378	110	1 734	632	1 377	2 174
Udział gruntów gminy w stosunku do gruntów w powiecie chełmińskim	21,62%	18,51%	14,52%	25,82%	57,00%	32,80%	39,82%	31,59%

³ Rocznik statystyczny województwa kujawsko-pomorskiego, 2002

Procentowy udział gruntów w gminie



Jednym z czynników degradujących środowisko przyrodnicze, a w szczególności tereny użytkowane rolniczo jest erozja gleb.

2.5.ZASOBY SUROWCOWE

Kruszywa naturalne dzielą się na dwie zasadnicze grupy: kruszywa grube obejmują żwiry i pospółki (kruszywo piaszczysto - żwirowe) oraz kruszywa drobne piaszczyste. Do grupy surowców ilastych ceramiki budowlanej zalicza się różnorodne skały ilaste. Jako surowiec dla ceramiki budowlanej na terenie gminy wykorzystuje się głównie czwartorzędowe ły i mułki zastoiskowe.

Eksploatacja kopalin powoduje powstawanie w środowisku naturalnym zmian często nieodwracalnych. Ograniczenie się eksploatacji do jednej warstwy z równoczesnym przenoszeniem się z eksploatacją na inne złoża, powoduje niszczenie terenów oraz pozostawianie wartościowych partii złóż. Dotyczy to w szczególności wyrobisk o stosunkowo małej powierzchni, z reguły nie przekraczającej 1 ha. Zwykle są to wyrobiska o niewielkiej głębokości, czynne czasowo w miarę potrzeb. Wynikiem takiej działalności jest pokrycie terenu dużą ilością wyrobisk, często nie zagospodarowanych. Aby ograniczyć negatywny wpływ eksploatacji kopalin na środowisko należy eliminować „dziką eksploatację” i nie dopuszczać do podejmowania wydobycia kopalin bez wymaganej koncesji.

Na terenie gminy Chelmino nie występuje eksploatacja kopalin.

2.6. WALORY PRZYRODNICZE I KRAJOBRAZOWE

2.6.1. LASY

Nadzór nad gospodarką leśną w lasach nie stanowiących własności Skarbu Państwa sprawuje wojewoda i starosta. Starosta ten nadzór powierzył Nadleśnictwu.

Na terenie gminy wiejskiej około 12 % obszaru stanowią lasy, głównie w północnej części.

Nadleśnictwa, w ramach przyznanych im kompetencji, kontrolują prace związane z pielęgnacją i ochroną drzew.

Występują tu siedliska lasów mieszanych, na których rośnie sosna pospolita z udziałem dębu szypułkowego i bezszypułkowego, niekiedy buka i świerka; oraz bory mieszane, na których najliczniej występuje sosna zwyczajna z niewielką domieszką dębu szypułkowego i bezszypułkowego. Na siedliskach lasowych znaczną powierzchnię zajmują lasy liściaste, które są najbogatsze pod względem gatunkowym w Nadleśnictwie Jamy. Rosną w nich głównie dęby szypułkowy i bezszypułkowy, buk zwyczajny, lipa drobnolistna, klon jawor i klon pospolity, grab pospolity oraz bardzo rzadko dzika czereśnia, jabłoń płonka i dzika grusza. Oprócz wcześniej wymienionych gatunków drzew występują także: jesion wyniosły, wiąz polny, wiąz szypułkowy, klon polny, topola czarna i biała, wierzba krucha, olcha czarna i szara, brzoza brodawkowata i omszona, modrzew.

2.6.2. FORMY OCHRONY PRZYRODY

W granicy Zespołu **Parków Krajobrazowych** Chełmińskiego i Nadwiślańskiego znajduje się cała gmina. Park krajobrazowy utworzony został na mocy rozporządzenia wojewody kujawsko-pomorskiego z dnia 21 maja 2003 roku, nr 144/03 poprzez połączenie Chełmińskiego i Nadwiślańskiego Parku Krajobrazowego. Powstał on w celu ochrony największej polskiej rzeki niżowej Wisły wraz z przyległymi łąkami, polami starorzeczami i lasami łągowymi. Wysokie, strome zbocza wysoczyzn morenowych, porozcinane licznymi i głębokimi parowami, porośniętymi gradami zboczowymi i roślinnością kserotermiczną stanowią charakterystyczny dla parku krajobraz. Występuje tu ponad 1000 gatunków roślin naczyniowych, między innymi: ostnica Jana (*Stipa joannis*), ostnica włosowata (*Stipa capillata*), miłek wiosenny (*Adonis vernalis*), zawilec wielkokwiatowy (*Anemone sylvestris*), salwina pływająca (*Salvinia natans*). Na piaszczystych wyspach na Wiśle gniazduje rybitwa

białoczelna i rzeczna - gatunki zagrożone wyginięciem. Na łąkach i pastwiskach można spotkać gatunek zagrożony wyginięciem w skali światowej derkacz. Na terenie Parku istnieje 14 rezerwatów przyrody. **Rezerваты przyrody** chronią zachowane w stanie naturalnym lub mało zmienionym ekosystemy, określone gatunki roślin i zwierząt, elementy przyrody nieożywionej, mającej istotną wartość ze względów naukowych, przyrodniczych, kulturowych bądź krajobrazowych.

Na terenie gminy Chełmno znajdują się rezerваты:

1Ostrów Panieński (na terenie Starogrodu) uznany za rezerwat już w 1922 roku, obejmujący obszar 14,4 ha, porośnięty wielogatunkowym lasem: topole, olsze, dąb szypułkowy, wiąz (szczególnie pospolity, rzadziej górski i szypułkowy), jesion i klon polny. Niektóre dęby mają 250 lat i osiągnęły rozmiary pomnikowe, wiązy 120-150 lat i 1,7 m obwodu. Ogółem występuje ok. 20 gatunków drzew, 15 gatunków krzewów, 96 gatunków roślin zielnych.

2Góra św. Wawrzyńca (na terenie Kałdusa) - stanowiąca wał obronny dawnego grodziska. Głównym zbiorowiskiem roślinnym, dla którego utworzono ten rezerwat jest rzadko spotykany zespół pięciornika piaskowego i ostnicy włosowatej, ponadto występuje jarzębiec zmijowcowy i ślázówka turyngska.

1Rezerwat "Zbocza Płutowskie" leży między Płutowem a Starogrodem, na stromym, nachylonym do 30 stopni i wysokim, dochodzącym do 87 m n.p.m. zboczu doliny Wisły. Zajmuje 34,5 ha powierzchni i ciągnie się ok. 3,5 km w kierunku południowym. Rezerwat powstał w 1963 r. w celu zabezpieczenia rzadkiej flory ciepłolubnej tworzącej niewielkie, relikwowe płyty. Głównym przedmiotem ochrony są dwa kserotermiczne zespoły murawowe: zespół pięciornika piaskowego i ostnicy włosowatej oraz zespół miłka wiosennego i kłosownicy pierzastej. Flora zbiorowisk roślinnych rezerwatu stanowi cenny materiał naukowy, pozwalający rozwiązać nie do końca poznaną historię wędrówki i pochodzenie roślinności stepowej w Polsce.

1Rezerwat „Łęgi na Ostrowiu Panieńskim” położony jest w gminie Chełmno i chroni łągi wiązowo-jesionowo-dębowe. Rezerwat o powierzchni 34,42 ha utworzony został w 1998 roku. Jest on położony w sąsiedztwie „Ostrowu Panieńskiego” i posiada podobne warunki siedliskowe. Łęgi występują w dwóch wariantach, na terenach bliżej Wisły jest z dzikim bzem czarnym.

Cennym walorem krajobrazu gminy Chełmno są **pomniki przyrody**. Są to obiekty pojedyncze, w tym pojedyncze drzewa, grupy drzew. Wśród nich na szczególną uwagę zasługują:

1 Leśnictwo Chełmno:

- 1 dąb „Budrys” o obwodzie 330 cm i wysokości 27 m,
- skupienie 3 klonów o obwodach: 220, 223, 253 cm i wysokościach 20-22 m,
- skupienie 3 drzew: 2 wiązy o obwodach 373 i 338 cm i wysokościach 28 i 29 m; dąb o obwodzie 283 cm i wysokości 26 m;
- skupienie 2 drzew: dąb o obwodzie 460 cm i wysokości 32 m, wiąz o obwodzie 375 cm i wysokościach 29 m;
- skupienie 4 jesionów o obwodach 246-293 cm i wysokościach 28 m;
- dąb o obwodzie 280 cm i wysokości 30 m,

1 miejscowość Łęg - w obrębie gospodarstwa należącym do Jerzego Samka - dąb o obwodzie 404 cm i wysokości 22 m;

1 miejscowość Klamry w obrębie gospodarstwa należącego do Gabrieli Hajec - dąb o obwodzie 394 cm i wysokości 28 m;

1 Leśnictwo Łunawy:

- grupa 5 drzew: 3 dęby o obwodach: 260, 290, 327 cm i wysokości 28 m oraz 2 jesiony z bluszczem o obwodach 136 i 145 cm i wysokościach 23 i 25 m,
- 2 drzew dęby o obwodach 285 i 344 cm i wysokościach 23 i 25 m,
- wiąz o obwodzie 360 cm i wysokości 27 m,
- skupienie 6 dębów o obwodach 233-292 cm i wysokościach 21-28 m;
- wiąz o obwodzie 280 cm i wysokości 30 m;

1 miejscowość Łęg na gruntach należących do Władysława i Mirosławy Kowalczyk - dąb szypułkowy o obwodzie 363 cm i wysokości 25 m;

1 miejscowość Łęg na gruntach należących do Sławomira i Kazimierzy Kocik - dąb szypułkowy o obwodzie 335 cm i wysokości 25 m;

1 miejscowość Górne Wymiary na gruntach należących do Barbary i Jana Taczyńskich - dąb szypułkowy o obwodzie 338 cm i wysokości 25 m;

Imiejscowość Górne Wymiary na gruntach należących do Władysława Pawelczuka - dąb szypułkowy o obwodzie 330 cm i wysokości 25 m.

W grudniu 2003r. zostało ustanowionych 31 nowych pomników przyrody, są to pojedyncze drzewa na terenie lasów państwowych.

Użytki ekologiczne są to pozostałości ekosystemów, które mają znaczenie dla zachowania unikatowych zasobów genowych i typów środowisk. Do nich zaliczyć możemy naturalne zbiorniki wodne: oczka, bagienka, kępy drzew i krzewów, torfowiska, płaty nie użytkowanej roślinności, starorzecza, wydmy. Na terenie gminy Chełmno znajduje się - 14 obiektów. Są to bagna, oczko wodne, wydmy, remiza oraz starorzecza Wisły.

Ochronę gatunkową regulują Rozporządzenia Ministra Środowiska:

1Rozporządzenie Ministra Środowiska z dnia 11 września 2001 r. w sprawie określenia listy gatunków roślin rodzimych dziko występujących objętych ochroną gatunkową ścisłą i częściową oraz zakazów właściwych dla tych gatunków i odstępstw od tych zakazów (Dz. U. Nr 106, poz. 1176).

1Rozporządzenie Ministra Środowiska z dnia 26 września 2001 r. w sprawie określenia listy gatunków zwierząt rodzimych dziko występujących objętych ochroną gatunkową ścisłą i częściową oraz zakazów dla danych gatunków i odstępstw od tych zakazów (Dz. U. z 2001 r. Nr 130, poz. 1456).

3. INFRASTRUKTURA TECHNICZNA ZWIĄZANA Z OCHRONĄ ŚRODOWISKA

3.1. UJĘCIA WODY I SIĘĆ WODOCIĄGOWA

Jednym z podstawowych elementów infrastruktury technicznej, wyznaczającym standard zamieszkania na danym terenie, a jednocześnie będącym warunkiem prawidłowego rozwoju społeczno gospodarczego jest dostęp mieszkańców do wody bieżącej z sieci wodociągowej.

Łączna długość sieci wodociągowej na terenie gminy Chełmno wynosi 140 km. Liczba mieszkańców podłączonych do danego wodociągu zbiorczego wynosi 2550. Stopień zwodociągowania gminy wynosi około 70%. Do sieci wodociągowej podłączonych w 2001 roku było 439 budynków mieszkalnych. Liczba przyłączy wodociągowych na koniec 2003 roku wynosiła 985 szt.

Do końca 2002 roku łączna długość eksploatowanej sieci gminnych wodociągów wynosiła 124 km, z tego:

1 wododział Kolno - 56 km,

1 wododział Kałdus - 4,3 km,

1 wododział Podwiesk - 37,6 km,

1 wododział Borówno - 22,6 km,

1 wododział Starogród Górny - 0,852 km,

1 wododział Osnowo - 2,4 km.

hydrantów naziemnych obecnie wynosi 400 szt., z czego 20 % wymaga pilnej konserwacji nie wyłączając wymiany na nowe (podobnie jak zasuw odcinających).

Większość z przyłączy, zwłaszcza realizowanych w okresie późniejszym oraz w chwili obecnej, posiada zasuwę odcinającą na włączeniu do sieci wodociągowej (nawiertki z zaworami). Przyłącza wcześniejsze (z lat 60-tych i 70-tych) często ich jednak nie mają, co utrudnia możliwość odcinania wody na przyłączach w przypadkach awaryjnych.

Na terenie gminy działają stacje wody zlokalizowane w następujących miejscowościach:

1 **Kolno** posiadająca system uzdatniania „Hydrox” (uzdatnianie podziemne);

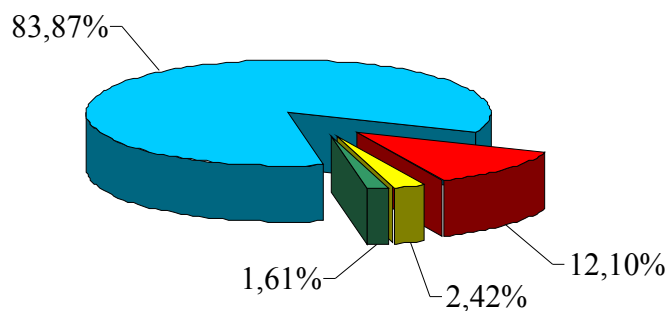
1 **Podwiesk** posiadająca system uzdatniania „Hydrox” (uzdatnianie podziemne);

1 **Kaldus** posiadająca system uzdatniania na filtrach żwirowych,

1 **Borówno** posiadająca system uzdatniania na filtrach żwirowych.

Ujęcia oddane były do użytkowania w latach 1968-2001. Średnia dobową wydajność rzeczywista urządzeń do ujmowania i uzdatniania wody wynosi 100 m³/d.

Sieć wodociągowa w gminie Chelmno



- rury PVC - 104 km
- rury PE - 15 km
- rury żeliwne - 3 km
- rury z azbesto-cementu - 2 km

3.2. SIEĆ KANALIZACYJNA I OCZYSZCZALNIE ŚCIEKÓW

Gmina nie posiada systemu kanalizacji ściekowej. W związku z tym, właściciele nieruchomości posiadają zbiorniki bezodpływowe - szamba, do gromadzenia nieczystości ciekłych.

Podsumowując należy stwierdzić, iż istnieje konieczność budowy kanalizacji w gminie.

3.3. GOSPODARKA ODPADAMI

Szczegółowe dane dotyczące sytuacji w zakresie gospodarowania odpadami i zadań znajdują się w - Planie gospodarki odpadami.

3.4. ZAOPATRZENIE W ENERGIĘ

Zmiany klimatu, kwaśne deszcze, dziura ozonowa, degradacja chemiczna gleb jest wynikiem działalności człowieka na środowisko. Emisja do atmosfery gazów: dwu dwutlenku węgla, dwutlenku siarki, tlenków azotu jest głównym problemem ekologicznym. Źródłem tych gazów jest spalanie paliw, głównie dla celów energetycznych. Należy podejmować więc działania zmierzające do zmniejszenia energochłonnych procesów produkcyjnych, zmianę struktury zużywanych paliw, a także wzrost produkcji energii ze źródeł odnawialnych oraz bezemisyjnych. W Polsce głównym źródłem energii cieplnej jest węgiel kamienny. Problemy te charakterystyczne są także dla gminy wiejskiej Chełmno.

Największy problem emisji zanieczyszczeń z procesów spalania jest w sektorze komunalno - bytowym, gdzie głównie ze względu na wysokie ceny oleju opałowego i brak dostępności w wielu gminach do sieci gazowych używa się jako paliwo węgiel kamienny. W sezonie grzewczym następuje więc wzrost emisji pyłowo - gazowej na terenach zabudowy zagrodowej i mieszkaniowej nie podłączonej do ogólnych systemów ciepłowniczych. W gminie nie ma obiektów lub urządzeń służących do wytwarzania energii elektrycznej i cieplnej przy wykorzystaniu odnawialnych źródeł energii. Dominują tu indywidualne kotłownie opalane węglem. Występują także kotłownie opalane gazem. Coraz częściej modernizuje się kotłownie węglowe na kotłownie gazowe. Przykładem działania podjętych przez gminę, zmierzających do redukcji zanieczyszczeń i poprawy stanu powietrza, to zmiana systemu ogrzewania w szkołach podstawowych, przejście z opału węglem na ogrzewanie olejowe. Również coraz bardziej popularna staje się termomodernizacja budynków.

4. ŹRÓDŁA ZAGROZEŃ ŚRODOWISKA PRZYRODNICZEGO

Zasoby i walory środowiska ulegają licznym zagrożeniom. Źródła zagrożeń są wewnętrzne, zlokalizowane na terenie gminy i zewnętrzne.

4.1.ZANIECZYSZCZENIE ATMOSFERY I EMISJA HAŁASU

Gmina nie należy do obszarów o dużym zanieczyszczeniu powietrza atmosferycznego. Największą część emisji zanieczyszczeń stanowi emisja pochodząca z energetycznego spalania paliw. Spowodowana jest głównie znaczną ilością kotłowni lokalnych opalanych węglem jak również dużą ilością pojazdów samochodowych tranzytowych i lokalnych.

Głównymi źródłami emisji zanieczyszczeń do powietrza są instalacje energetyczne oraz ciągi komunikacyjne (zanieczyszczenia powstające przy spalaniu paliwa samochodowego). Instalacje technologiczne pełnią rolę drugorzędą ponieważ gmina ma charakter typowo rolniczy, a zakładów o profilu produkcji szczególnie szkodliwym dla środowiska nie ma. Istotnym źródłem emisji zanieczyszczeń do powietrza są tradycyjne kotłownie bądź trzony kuchenne - piecowe w prywatnych budynkach mieszkalnych.

Głównymi zanieczyszczeniami powietrza są: dwutlenek siarki, dwutlenek azotu oraz pyły.

Dwutlenek siarki emitowany jest przede wszystkim przez kotłownie lokalne, przy spalaniu zanieczyszczonego węgla. Tlenki azotu pochodzą ze spalania węgla, koksu, gazu i benzyn (transport samochodowy). Pyły - emitowane są do atmosfery wraz ze spalinami pochodzącymi ze spalania paliw stałych. Fluor pochodzący ze spalania węgla oraz ołowiu, pochodzi z transportu samochodowego i jest również zanieczyszczeniem powietrza. Średnie stężenie zanieczyszczeń emitowanych do powietrza w okresie zimowym jest kilka razy wyższe niż w okresie letnim.

Hałas można podzielić na:

1przemysłowy

1komunalny (w miejscach publicznych, w pomieszczeniach mieszkalnych)

1komunikacyjny.

Na terenie gminy nie występują zakłady przemysłowe oraz obiekty uciążliwe pod względem emisji hałasu do środowiska.

4.2.PROMIENIOWANIE ELEKTROMAGNETYCZNE

Promieniowanie elektromagnetyczne to stosunkowo nowe zanieczyszczenie środowiska.

Na terenie gminy nie ma urządzeń wytwarzających: pole elektryczne lub magnetyczne stałe, pole elektryczne i magnetyczne o częstotliwości 50 Hz wytwarzane przez stacje i linie elektroenergetyczne oraz promieniowanie elektromagnetyczne niejonizujące w zakresie 0,001-300 000 MHz.

Źródła pól elektromagnetycznych stanowią linie elektroenergetyczne wysokiego napięcia 110 kV, 220 kV i 400 kV oraz związane z nimi stacje elektroenergetyczne.

Do punktowych źródeł promieniowania niejonizującego należą m.in.:

1) pojedyncze nadajniki radiowe,

2) stacje bazowe telefonii komórkowej analogowej CENTERTEL i cyfrowej GSM 900 instalowane na wysokich budynkach, kominach, specjalnych masztach,

3) urządzenia emitujące pole elektromagnetyczne pracujące w zakładach przemysłowych, ośrodkach medycznych oraz będące w dyspozycji miejskiej policji i straży pożarnej.

Ze względu na uzgadnianie obiektów telefonii komórkowej przez różne organy administracji, nie jest znana liczba stacji bazowych telefonii komórkowej i ich parametrów wpływających na środowisko.

W przypadku stacji bazowych telefonii komórkowej pola elektromagnetyczne są wypromieniowywane na bardzo dużych wysokościach, w miejscach niedostępnych dla ludzi.

Brak stałego monitoringu w zakresie elektromagnetycznego promieniowania niejonizującego uniemożliwia ocenę stopnia zanieczyszczenia powietrza atmosferycznego wokół obiektów i urządzeń będących jego źródłem.

4.3.ZAGROŻENIE ELEMENTÓW BIOTYCZNYCH (TRANSPORT)

Transport jest poważnym źródłem zanieczyszczenia środowiska. W ostatnich latach w Polsce nastąpił gwałtowny rozwój transportu drogowego, a wraz z nim pojawiły się nowe zagrożenia środowiska. Prawie dwukrotnie wzrosła liczba prywatnych samochodów. Towarzyszy temu niedostateczny rozwój sieci dróg, autostrad, co powoduje zatory, korki i większą emisję substancji i hałasu do środowiska. Spaliny i hałas komunikacyjny stwarzają duże zagrożenia dla środowiska i zdrowia ludzi. Wzrastająca liczba samochodów, często starych, wyeksploatowanych - to także źródło dużej ilości odpadów.

Zagrożeniem środowiska jest więc transport pod każdą postacią, a więc drogowy, kolejowy, jak i wodny oraz przebiegające przez teren gminy rurociągi paliwowe, linie energetyczne.

Elementami sieci drogowej w gminie Chełmno są: droga krajowa, wojewódzka, drogi powiatowe i gminne.

Przez gminę Chełmno przebiega droga wojewódzka nr 550, która łączy gminę z takimi miastami jak: **Świecie, Bydgoszcz, Gdańsk**. **Drogami wojewódzkimi** administruje Zarząd Dróg Wojewódzkich w Toruniu.

Drogi powiatowe o łącznej długości 48,360 stanowią połączenia z rejonami sąsiednich powiatów i gmin:

1nr drogi 1602C - Starogród - Kijewo Królewskie - 2,428 km,

1nr drogi 1603C - Kałdus - Starogród - 3,402 km,

1nr drogi 1605C - Ostrów Świecki - Górne Wymiary - 3,780 km,

1nr drogi 1606C - Dolne Wymiary - Nowa Wieś Chełmińska - 2,520 km,

1nr drogi 1610C - Podwiesk - Wielkie Łunawy - 2,407 km,

1nr drogi 1611C - Wielkie Łunawy - Paparzyn - 1,741 km,

1nr drogi 1627C - Górne Wymiary - Podwiesk (przez Łęg) - 7,044 km,

2nr 1621C - Chełmno - Mniszek - 12,112 km,

2nr 1622C - Chełmno - Sztynwag - 12,926 km.

Drogami powiatowymi administruje Powiatowy Zarząd Dróg w Chełmnie.

Do zadań Powiatowego Zarządu Dróg należy między innymi zarządzanie i koordynacja robót w pasie drogowym, utrzymanie dróg i obiektów mostowych oraz opracowywanie projektów planów rozwoju sieci drogowej.

W przypadku awarii (uszkodzenia) cystern lub w następstwie katastrofy drogowej istnieje realne zagrożenie skażenia ludności i środowiska wokół wymienionych tras przewozu. Zagrożenie dla ludności powiatu stwarzają również zakłady, które w procesie technologicznym wykorzystują gazy toksyczne, a także stacje i dystrybutory paliw płynnych i gazowych.

4.4.NADZWYCZAJNE ZAGROŻENIA

Bezpieczeństwo ludności zamieszkałej w powiecie wiąże się z przeciwdziałaniem zagrożeniom cywilizacyjnym, powodowanym przez wszelkiego typu awarie infrastruktury technicznej stwarzające zagrożenia dla zdrowia i życia ludzi, katastrofy wywołane przez siły natury. Znaczna jest także chemizacja rolnictwa. To wszystko dodaje się do zagrożeń wywołanych transportem surowców i produktów naftowych, przesyłaniem innych substancji, pracą urządzeń podatnych na pożar i wybuch. Potencjalnym źródłem nadzwyczajnych zagrożeń są również rzeki znajdujące się na terenie gminy. (powodzie, zatonięcia, dopływ nieznanymi zanieczyszczeń).

Zagrożeniami dla środowiska, jakie mogą wystąpić na terenie gminy są:

- 1powodzie,
- 2huragany,
- 1pożary,
- 1susze,
- 1gradobicia,
- 1awarie urządzeń infrastruktury technicznej,
- 1katastrofy komunikacyjne drogowe i kolejowe, w tym katastrofy związane z transportem materiałów niebezpiecznych;
- 1zagrożenia ekologiczne.

Na terenie gminy wiejskiej Chełmno mogą powstać groźne w skutkach pożary. Zagrożonymi rejonami pod względem pożarowym są jednostki osadnicze, w których dominuje zabudowa niska i zwarta wykonana z materiałów palnych.

Gwałtowne burze z gradobiciem, czyniące znaczne spustoszenia w zagrodach i na polach są również dużym zagrożeniem dla środowiska przyrodniczego. Susza, powoduje wyschnięcie cieków, obniżenie się poziomu wód gruntowych, znaczne obniżenie się poziomu wód w rzekach. Skutkiem suszy jest więc zwiększenie stężeń zanieczyszczeń w wodach, śnięcie ryb w rzekach, usychanie upraw rolnych i leśnych.

Zadania związane z ochroną przed awariami, ochroną przeciwpowodziową i innymi zagrożeniami wykonują władze powiatu wraz z władzami gmin przy pomocy służb, inspekcji i straży.

5. ZARZĄDZANIE ŚRODOWISKIEM

Proces zarządzania obejmuje następujące czynności: planowanie, organizowanie, decydowanie, motywowanie, kontrolowanie. W każdym systemie zarządzania można wyodrębnić sferę procesów realnych i sferę regulacji. Sfera procesów realnych obejmuje działalność człowieka skierowaną bezpośrednio na podmioty materialne i przekształcenie materii, a sfera regulacji – całość procesów informacyjnych, myślowych i decyzyjnych, podejmowanych z myślą o kształtowaniu systemu sfery realnej.

Wyodrębnioną i odpowiedni uporządkowaną część rzeczywistości, która jest związana z zarządzaniem, użytkowaniem, ochroną i kształtowaniem środowiska przyrodniczego, nazywamy **systemem zarządzania (sterowaniem) środowiskiem**. System ten jest złożony i niejednorodny.⁴

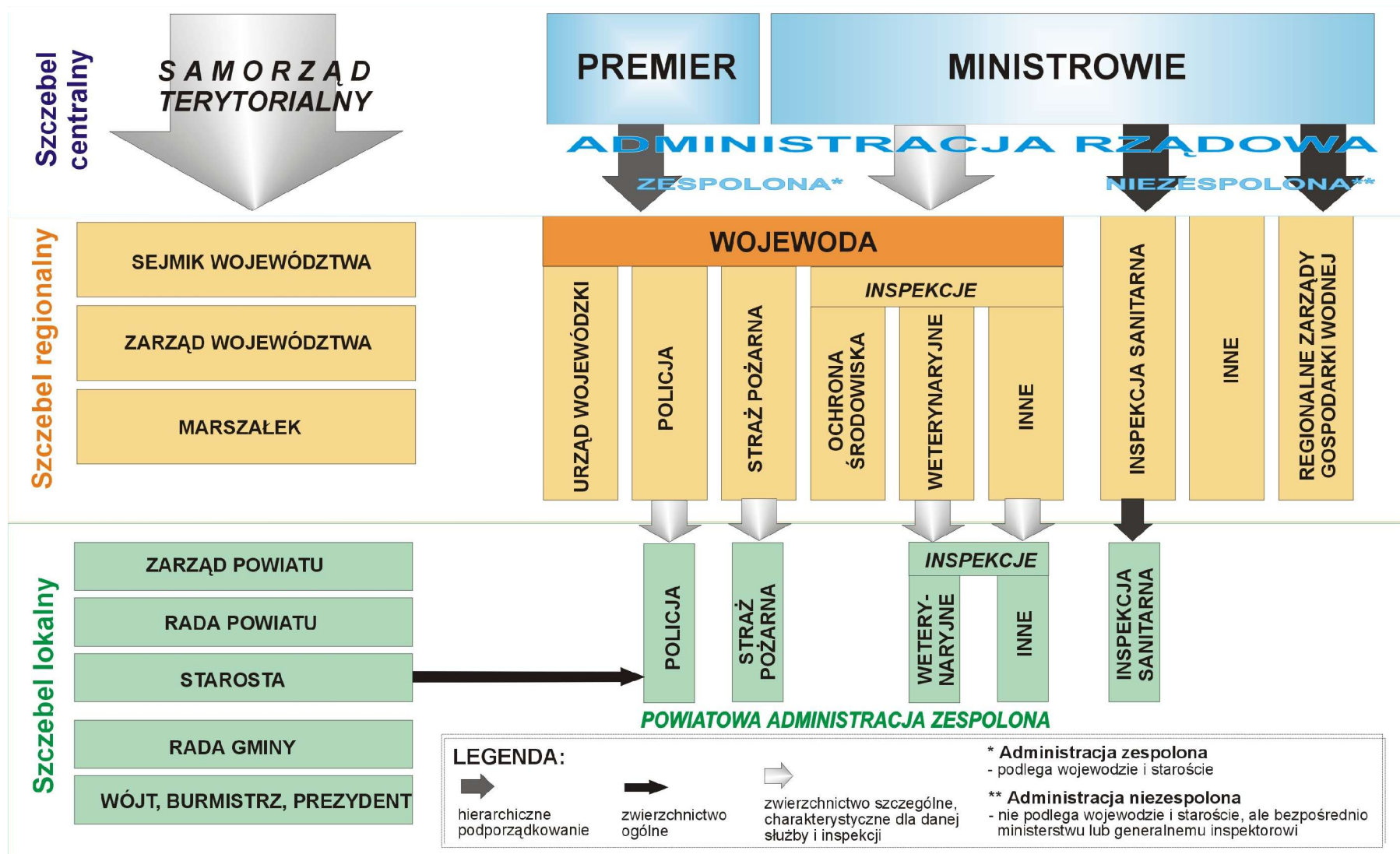
Reforma ustrojowa państwa spowodowała znaczące zmiany w strukturze organizacyjnej ochrony środowiska. Struktura ta jest obecnie niezwykle złożona. Funkcjonuje na 4 poziomach: centralnym, wojewódzkim, powiatowym i gminnym. Nowy podział kompetencji wprowadzony z dniem 1 stycznia 1999 r., a następnie zmieniony nowymi regulacjami prawa ekologicznego, stanowi dużą uciążliwość zarówno dla administracji publicznej, jak i dla wszystkich stron biorących udział w działaniach podejmowanych na rzecz ochrony środowiska.

Struktura organizacyjna ochrony środowiska nie ma charakteru hierarchicznego. Składają się na nią odrębne i niezależne od siebie organy rządowe i samorządowe, a dany szczebel

⁴ B. Poskrobko, *Zarządzanie środowiskiem*, Polskie Wydawnictwo ekonomiczne, Warszawa 1998.

administracji realizuje w zasadzie tylko te zadania, których nie można realizować na szczeblu niższym.

Na schemacie poniżej przedstawiamy w uproszczony sposób podstawową strukturę administracji publicznej w Polsce, która realizuje także zadania związane z zarządzaniem środowiskiem.



Opracowano na podstawie stron www

Do organów ochrony środowiska należą:

- Organy decyzyjne państwa: Sejm wraz z Senatem i Prezydentem oraz Rada Ministrów.
- Centralne organy administracji państwowej: premier, ministrowie i kierownicy urzędów centralnych, ministerstwa i urzędy centralne.
 - *Minister Środowiska* – odpowiedzialny za realizację Polityki ekologicznej państwa, konwencji międzynarodowych, przygotowanie projektów ustaw ekologicznych i rozporządzeń wykonawczych
- Terenowe organy administracji rządowej: wojewodowie i urzędy wojewódzkie.
 - *Wojewoda* – wydaje decyzje analogiczne do starosty, ale w odniesieniu do przedsięwzięć mogących znacząco oddziaływać na środowisko, wymagających obligatoryjnie raportu o oddziaływaniu na środowisko, obejmuje ochroną konserwatorską cenne formy ochrony przyrody, realizuje zadania z zakresu łowiectwa, nadzoru nad lasami prywatnymi
- Samorządy terytorialne: gminne, powiatowe, wojewódzkie.
 - *Wójt, burmistrz, prezydent miasta* (rozpatrują sprawy związane z korzystaniem ze środowiska przez osoby fizyczne nie będące przedsiębiorcami, wycinaniem drzew, krzewów, utrzymaniem zieleni, realizują uchwały rad gmin w sprawie utrzymania czystości i porządku w gminach, zaopatrzenia w wodę, ciepło, energię, odprowadzenia ścieków, systemu zbierania odpadów komunalnych, realizacji postanowień planu zagospodarowania przestrzennego gminy),
 - *Starosta* – główny decydent w ochronie środowiska, wydający decyzje dla przedsięwzięć, które są klasyfikowane jako przedsięwzięcia mogące znacząco oddziaływać na środowisko (spis decyzji poniżej), sprawujący nadzór nad lasami nie stanowiącymi własności Skarbu Państwa, spółkami wodnymi, racjonalną gospodarką łowiecką, ochroną przyrody, realizujący zadania z zakresu edukacji ekologicznej.

Rodzaje decyzji środowiskowych, które wydaje starosta:

- pozwolenie na wprowadzanie gazów lub pyłów do powietrza,
- pozwolenie na emitowanie hałasu do środowiska,

- pozwolenie na emitowanie pól elektromagnetycznych,
 - decyzja uzgadniająca zakres, sposób i termin zakończenia rekultywacji,
 - pozwolenie zintegrowane,
 - pozwolenie wodnoprawne na szczególne korzystanie z wód,
 - pozwolenie wodnoprawne na wykonanie urządzeń wodnych,
 - pozwolenie wodnoprawne na rolnicze wykorzystanie ścieków, w zakresie nieobjętym zwykłym korzystaniem z wód,
 - pozwolenie wodnoprawne na wprowadzenie do urządzeń kanalizacyjnych ścieków zawierających substancje szczególnie szkodliwe dla środowiska wodnego,
 - pozwolenie wodnoprawne na długotrwałe obniżenie zwierciadła wody podziemnej,
 - pozwolenie wodnoprawne na odwadnianie obiektów lub wykopów budowlanych oraz zakładów górniczych,
 - pozwolenie wodnoprawne na wydobywanie kamienia, żwiru, piasku, innych materiałów oraz ich składowanie,
 - pozwolenie na wytwarzanie odpadów,
 - decyzja zatwierdzająca program gospodarki odpadami niebezpiecznymi,
 - pozwolenie na prowadzenie działalności w zakresie odzysku, unieszkodliwiania, transportu odpadów,
 - koncesje na poszukiwanie, rozpoznawanie i wydobywanie kopalin pospolitych (bez użycia materiałów wybuchowych i na powierzchni nie przekraczającej 2 ha i przewidywanym rocznym wydobyciu nie przekraczającym 20 000 m³,
 - zatwierdzenie projektu prac geologicznych, których wykonanie nie wymaga koncesji.
- *Marszałek Województwa* – zajmuje się egzekwowaniem opłat z tytułu gospodarczego korzystania ze środowiska i ich redystrybucją na rzecz funduszy ochrony środowiska i gospodarki wodnej; prowadzi także bazę danych o emisjach substancji,

wytwarzanych odpadach, pobranej ilości wody w województwie. Jest organem w zakresie melioracji wodnych, uchwała wojewódzki plan zagospodarowania przestrzennego, strategię rozwoju województwa i program ochrony środowiska, sprawuje kontrolę nad WFOŚ i GW.

- Jednostki gospodarcze (produkcyjne i usługowe)

Wojewódzki Inspektorat Ochrony Środowiska – wykonuje kontrole przestrzegania wymogów ochrony środowiska przez wszystkich korzystających ze środowiska, bada i ocenia stan środowiska (monitoring środowiska), wymierza kary za nieprzestrzeganie wymogów ochrony środowiska, prowadzi działania zapobiegające nadzwyczajnym zagrożeniom środowiska.

Nowy podział kompetencji w zakresie ochrony środowiska nakłada na wszystkie szczeble samorządu i organów rządowych obowiązek wzajemnego informowania się i uzgadniania. Należy podkreślić wzmocnienie relacji i wpływu organów samorządowych na działanie Inspekcji Ochrony Środowiska oraz uprawnienia kontrolne organów samorządowych.

Oprócz wyżej wymienionych zadań starosty, określone zadania w zakresie ochrony środowiska należą do Rady i Zarządu Powiatu.

Rada Powiatu:

- uchwała Program ochrony środowiska wraz z planem gospodarki odpadami,
- co 2 lata analizuje raporty z realizacji Programu ochrony środowiska i planu gospodarki odpadami,
- ustanawia obszary ograniczonego użytkowania wokół niektórych instalacji (składowiska odpadów komunalnych, kompostowni, oczyszczalni ścieków, tras komunikacyjnych, linii i stacji elektroenergetycznych oraz instalacji radiokomunikacyjnej, radionawigacyjnej i radiolokacyjnej),
- wyraża zgodę na powołanie społecznej straży rybackiej.

W imieniu Starosty zadania ochrony środowiska wykonuje głównie Wydział Rolnictwa, Leśnictwa i Ochrony Środowiska.

W imieniu Starosty zadania ochrony środowiska wykonuje głównie Wydział Spraw Społecznych. Współpracuje on ze wszystkimi wydziałami Starostwa, Wojewódzkim Inspektoratem Ochrony Środowiska Delegaturą w Toruniu, Wydziałem Środowiska

i Rolnictwa Kujawsko-Pomorskiego Urzędu Wojewódzkiego w Bydgoszczy, Departamentem Ochrony Środowiska Rolnictwa i Rozwoju Obszarów Wiejskich Urzędu Marszałkowskiego Województwa Kujawsko-Pomorskiego w Toruniu, Regionalnym Zarządem Gospodarki Wodnej, Wojewódzkim Zarządem Melioracji i Urządzeń Wodnych, Nadleśniczymi Nadleśnictw, oraz pozarządowymi organizacjami ekologicznymi, jak Stowarzyszenie „Straż Ochrony Przyrody”.

Władze Gminy odpowiadają za następujące zadania z zakresu gospodarki środowiskiem:

1. ochronę środowiska – najczęściej poprzez wprowadzanie zakazów i nakazów dotyczących sposobu użytkowania powierzchni, przestrzeni i zasobów naturalnych oraz poprzez organizacyjno – finansowe stwarzanie podstaw do budowy komunalnych urządzeń ochrony środowiska.
2. zarządzanie środowiskowe gminą
3. promowanie zasad zrównoważonego rozwoju
4. opracowywanie i realizację programów ekorozwoju gminy, jak np. program ochrony środowiska, plan gospodarki odpadami czy strategia zrównoważonego rozwoju
5. opracowywanie i realizacji jednostkowych proekologicznych dokumentów, jak np. dot. ograniczenia niskiej emisji, stworzenia parku miejskiego itp.

Do zadań własnych Gminy z zakresu środowiska należy:

- ład przestrzenny
- gospodarka terenami
- ochrona środowiska
- dbałość o infrastrukturę techniczną służącą ochronie środowiska (wodociągi, oczyszczalnie ścieków, kanalizacja, składowiska odpadów)
- zieleń komunalna i zadrzewianie
- utrzymanie czystości i porządku oraz gospodarka odpadami na terenie gminy
- tworzenie warunków do selektywnej zbiórki odpadów
- organizowanie ochrony przed bezdomnymi zwierzętami

- zatwierdzenie ugody w sprawach zmian stosunków wodnych na gruntach
- organizowanie ochotniczych drużyn ratowniczych
- zarządzanie ewakuacją ludności na wypadek zagrożenia np. powodziowego
- edukacja ekologiczna
- opiniowanie projektów dokumentów dot. tworzenia parku krajobrazowego
- wprowadzanie form ochrony przyrody
- ustanawianie parków wiejskich i miejskich
- opiniowanie rocznych planów łowieckich
- współdziałanie z dzierżawcami i zarządcami obwodów łowieckich oraz rozstrzyganie sporów

Oddziaływanie Gminy na środowisko naturalne może być:

bezpośrednie, jak w przypadku:

- zużycia energii, wody i innych materiałów przez pracowników urzędu
- recykling odpadów biurowych
- transport pracowników
- emisja zanieczyszczeń do atmosfery

i **pośrednie**, jak w przypadku:

- gospodarki komunalnej i mieszkaniowej
- zaopatrzenia mieszkańców w wodę
- odprowadzania ścieków
- gospodarki odpadami
- edukacji ekologicznej

Władze gminne mogą wykonywać swe zadania z zakresu gospodarowania środowiskiem dzięki instrumentom finansowym i prawnym, takim jak:

- wydawanie zezwoleń na usuwanie drzew i krzewów

- kary pieniężne za samowolne usuwanie drzew i zakrzewień,
- ustanawianie ograniczeń czasu pracy lub korzystania z urządzeń uciążliwych dla środowiska
- nakazywanie czynności ograniczających uciążliwość dla środowiska
- określanie warunków i wymagań wobec osób hodujących zwierzęta domowe w zakresie bezpieczeństwa i czystości w miejscach publicznych
- nakazywanie wykonania zabezpieczeń wody przed zanieczyszczeniem i zakaz odprowadzania ścieków bez pozwolenia wodnoprawnego.

Rada Gminy oddziałuje na środowisko pośrednio, poprzez:

1. uchwalanie miejscowych planów zagospodarowania przestrzennego
2. uchwalanie budżetu gminy
3. uchwalanie planów gospodarczych i rozwojowych mikroregionu
4. ustalanie zakresu działań jednostek pomocniczych
5. uchwalanie podatków i opłat lokalnych, w tym np. stawek za usuwanie i unieszkodliwianie odpadów, czy
6. podejmowanie decyzji odnośnie współpracy z i innymi jednostkami, jak np. tworzenie związku gmin itp.

Ochrona środowiska niejednokrotnie jest także realizowana przez stowarzyszenia i związki gmin, powołane np. w celu wspólnej gospodarki odpadami.

6. PODSUMOWANIE ANALIZY

Wybór właściwej drogi rozwoju i zarządzania strategicznego regionem musi się opierać na rzetelnej analizie oddziaływania różnych czynników rozwoju. Zgromadzenie wszelkich dostępnych i istotnych danych przy opracowaniu Programu Ochrony Środowiska oraz ich analiza połączona z wnioskowaniem stanowi podstawę przy opracowaniu tego typu dokumentów. Wiodącym narzędziem stosowanym do oceny czynników rozwoju przy uwarunkowaniach wewnętrznych i zewnętrznych jest analiza SWOT.

W ramach uwarunkowań wewnętrznych i zewnętrznych analizowano następujące obszary:

- Ochrona wód,
- Gospodarka wodno – ściekowa,
- Warunki glebowe,
- Środowisko przyrodnicze,
- Ochrona atmosfery,
- Gospodarka odpadami,
- Edukacja ekologiczna,
- Gospodarka finansowa

Poniżej w tabeli przedstawiono mocne i słabe strony oraz szanse i zagrożenia, które wywierają istotny wpływ na istnienie i rozwój środowiska.

Tabela 0.1. Analiza SWOT

Uwarunkowania wewnętrzne	
Mocne strony	Słabe strony
OCHRONA WÓD	
<ul style="list-style-type: none"> — wysoka zasobność wód, — „Główne Zbiorniki Wód Podziemnych” — wały przeciwpowodziowe. 	<ul style="list-style-type: none"> - niska jakość wód powierzchniowych.
GOSPODARKA WODNO - ŚCIEKOWA	

<ul style="list-style-type: none"> - wysoka jakość uzdatnionej wody użytkowej, 	<ul style="list-style-type: none"> - niedostateczny stopień zwodociągowania - brak systemu kanalizacji ściekowej, - brak oczyszczalni ścieków, - nieprawidłowa gospodarka ściekami,
WARUNKI GLEBOWE	
<ul style="list-style-type: none"> - dobre warunki glebowe 	<ul style="list-style-type: none"> - brak złóż kopalin pospolitych
ŚRODOWISKO PRZYRODNICZE	
<ul style="list-style-type: none"> - Zespół Parków Krajobrazowych Chełmińskiego i Nadwiślańskiego, - rezerwaty przyrody, - pomniki przyrody, - użytki ekologiczne, - ograniczenie niekontrolowanego ścinania drzew (wydawanie pozwoleń na usunięcie drzew, współpraca ze Strażą Przyrody) - objęcie systemem Natura 2000 	<ul style="list-style-type: none"> - niedostateczna lesistość.
OCHRONA ATMOSFERY	
<ul style="list-style-type: none"> - dobra jakość powietrza, - dobre warunki dla energetyki odnawialnej. 	<ul style="list-style-type: none"> - niewykorzystanie energii ze źródeł odnawialnych, - niekorzystna struktura paliw w systemach grzewczych, - brak gazyfikacji, - brak rozpoznania oddziaływania źródeł promieniowania elektromagnetycznego.
GOSPODARKA ODPADAMI	
<ul style="list-style-type: none"> - selektywna zbiórka odpadów komunalnych - kompleksowa gospodarka odpadami 	<ul style="list-style-type: none"> - brak systemu zbierania padliny, odpadów niebezpiecznych występujących w strumieniu odpadów komunalnych, - brak składowiska odpadów niebezpiecznych zawierających azbest.
GOSPODAROWANIE ZASOBAMI ŚRODOWISKA	
<ul style="list-style-type: none"> - dobra kadra pracująca w administracji ochrony środowiska, - kształcenie na rzecz zrównoważonego rozwoju, - udział społeczeństwa w aktywnych działaniach na rzecz poprawy stanu środowiska. 	<ul style="list-style-type: none"> - niski poziom socjalny części społeczeństwa, - niski budżet.

Uwarunkowania zewnętrzne	
Szanse	Zagrożenia
<ul style="list-style-type: none"> - integracja z UE i wpływ środków pomocowych, - regulacje ogólnokrajowe i międzynarodowe zobowiązujące do podniesienia jakości środowiska, - proces decentralizacji zarządzania środowiskiem, - postęp technologiczny, - korzystne warunki środowiska do wdrażania programów rolno-środowiskowych, - popyt w krajach UE, Warszawie na żywność produkowaną metodami ekologicznymi. 	<ul style="list-style-type: none"> - niedostateczna świadomość ekologiczna społeczeństwa, - słaba współpraca z sąsiednimi powiatami, - niedostateczna pula środków finansowych w budżecie, - transport przez gminę substancji niebezpiecznych.

Przytoczone w tabeli główne obszary tematyczne mocnych i słabych stron, a także szans i zagrożeń oddziałujących na środowisko gminy są kwintesencją wypracowanej w dyskusji listy szans i problemów. Właściwe ich odczytanie i pogrupowanie tematyczne doprowadziło do skondensowanej listy zagadnień, z którymi należy się uporać w dążeniu do osiągnięcia sukcesu podczas realizacji strategii. Rezultat analizy SWOT pozwolił wypracować priorytety i działania Programu Ochrony Środowiska.

Gmina dysponuje wieloma atutami, od których racjonalnego wykorzystania zależy powodzenie podejmowanych działań w ramach określonych celów strategicznych i zadań.

Wykonana analiza SWOT umożliwiła rozpoznanie i ocenę oraz ukazała potencjalne zagrożenia i kierunki ochrony środowiska.

III. CELE POLITYKI EKOLOGICZNEJ PAŃSTWA I WOJEWÓDZTWA

Polityka ekologiczna jest to świadoma i celowa działalność władz różnych szczebli w odniesieniu do środowiska przyrodniczego. Polityka określa cele, metody środki zarządzania środowiskiem. Poniższe zapisy zostały wyprowadzone z obowiązujących dokumentów wyższego rzędu.

1. ZASADY I CELE POLITYKI EKOLOGICZNEJ PAŃSTWA

„Polityka ekologiczna państwa na lata 2003 – 2006 z uwzględnieniem perspektywy na lata 2007 – 2010” jest realizacją ustaleń ustawy z dnia 27 kwietnia 2001 r. – Prawo ochrony środowiska, która w art. 13 – 16 wprowadza obowiązek przygotowania i aktualizowania co 4 lata polityki ekologicznej państwa.

W 1990 r. powstał pierwszy dokument „Polityka ekologiczna państwa”, przyjęty przez Radę Ministrów, a następnie w 1991 r. zaakceptowany przez Sejm i Senat RP.

W 2000 r. została sporządzona „II Polityka ekologiczna państwa”, która w 2001 r. została zaakceptowana przez Parlament. Ustala ona cele ekologiczne do 2010 i 2025 r.

Opracowany w 2002 r. „Program Wykonawczy do II Polityki ekologicznej państwa, na lata 2002 – 2010” jest dokumentem o charakterze operacyjnym, tj. wskazującym wykonawców i terminy realizacji konkretnych zadań lub pakietów zadań, przewidzianych do realizacji, zgodnie z polityką ekologiczną państwa w latach 2002 – 2010, a także szacującym niezbędne nakłady i źródła ich finansowania.

Politykę ekologiczną, obejmującą lata 2003 – 2006 oraz 2007 – 2010, należy traktować jako aktualizację i uszczegółowienie długookresowej „II Polityki ekologicznej państwa”, przede wszystkim w nawiązaniu do priorytetowych kierunków działania określonych w przyjętym VI Programie działań Unii Europejskiej w dziedzinie środowiska.

W Unii Europejskiej funkcjonują średniookresowe programy działań na rzecz środowiska, tak więc dostosowana do wymagań nowej ustawy „Polityka ekologiczna państwa na lata 2003 – 2006 z uwzględnieniem perspektywy na lata 2007 – 2010” wpisuje się również w funkcjonującą w tej dziedzinie praktykę. Aktualny, szósty program takich działań

obowiązuje właśnie do 2010 r. Jest to tym bardziej warte podkreślenia, że znaczną część objętych „Polityką ...” działań Polska będzie realizować już jako członek Unii.

„Polityka ekologiczna państwa na lata 2003 – 2006 z uwzględnieniem perspektywy na lata 2007 – 2010” została przygotowana i będzie realizowana równoległe ze sporządzonymi wielokrotnie aktualizowanym „Narodowym programem przygotowania do członkostwa”, a zwłaszcza przyjętym dokumentem zawierającym końcowe ustalenia i przyjęte przez Polskę zobowiązania (CONF-PL 95/01).

Ustawa Prawo ochrony środowiska w art. 13 stwierdza, że polityka ekologiczna państwa ma na celu stworzenie warunków niezbędnych do realizacji ochrony środowiska. Oznacza to przede wszystkim, że polityka ta powinna być elementem równoważenia rozwoju kraju i harmonizowania z celami ochrony środowiska celów gospodarczych i społecznych. Oznacza to także, że realizacja polityki ekologicznej państwa w coraz większym stopniu powinna dokonywać się poprzez zmiany modelu produkcji i konsumpcji, zmniejszanie materiałochłonności, wodochłonności i energochłonności gospodarki oraz stosowanie najlepszych dostępnych technik i dobrych praktyk gospodarowania, a dopiero w dalszej kolejności poprzez typowo ochronne, tradycyjne działania takie jak oczyszczanie gazów odlotowych i ścieków, unieszkodliwianie odpadów.

Oznacza to również, że aspekty ekologiczne powinny być obligatoryjnie włączane do polityk sektorowych we wszystkich dziedzinach gospodarowania, a także do strategii i programów rozwoju na szczeblu regionalnym i lokalnym.

Nadrzędną wartością w polityce ekologicznej państwa jest człowiek, co oznacza, że zdrowie społeczeństwa, komfort środowiska, w którym żyją i pracują ludzie, życie obywatela są głównym kryterium realizacji polityki ekologicznej na każdym szczeblu. Polityka ekologiczna państwa ma służyć zaspokojeniu rosnących potrzeb człowieka.

Wiodącą zasadą polityki ekologicznej państwa jest przyjęta w Konstytucji RP zasada zrównoważonego rozwoju, która uzyskała prawo obywatelstwa wśród społeczeństw świata w wyniku Konferencji Narodów Zjednoczonych w Rio de Janeiro w 1992 r. Istotą zrównoważonego rozwoju jest równorzędne traktowanie racji społecznych, ekonomicznych i ekologicznych.

Właściwemu osiągnięciu celów polityki ekologicznej sprzyja przestrzeganie następujących zasad:

- Zasada równorzędności polityki ekologicznej, gospodarczej i społecznej.

- Zasada integralności polityki ekologicznej z –każdą wyodrębnioną polityką sektorową - w skali państwa z polityką międzynarodową, (uwzględnienie celów ekologicznych na równi z celami gospodarczymi i społecznymi).
- Zasada równego dostępu do środowiska przyrodniczego i jednakowego obowiązku jego ochrony.
- Zasada „zanieczyszczający płaci” (odpowiedzialność za skutki zanieczyszczenia i stwarzania zagrożeń ponosi jednostka użytkująca zasoby środowiska),
- Zasada uspołecznienia przez stworzenie warunków do uczestnictwa obywateli,
- Zasada ekonomizacji polityki ekologicznej, czyli osiągnięcia postawionych celów minimalnym nakładem sił i środków,
- Zasada przezorności (podwojenie działań, gdy pojawia się uzasadnione prawdopodobieństwo wystąpienia problemu),
- Zasada prewencji (podejmowanie działań zabezpieczających na wszystkich etapach realizacji przedsięwzięć),
- Zasada stosowania najlepszych dostępnych technik (BAT),
- Zasada subsydiarności (stopniowe przekazywanie kompetencji i uprawnień na niższych szczeblach zarządzania środowiskiem),

CELE POLITYKI EKOLOGICZNEJ PAŃSTWA PRZEDSTAWIONE SĄ PONIŻEJ:

Rozdział: Ochrona dziedzictwa przyrodniczego i racjonalne użytkowanie zasobów przyrody.

Poprawa środowiska ma nastąpić między innymi w skutek następujących działań:

- utworzenia Europejskiej Sieci Obszarów Chronionych NATURA 2000,
- znacznego wzrostu lesistości w Polsce z 28,5 % w 2001 roku do ok. 30% w 2020 roku,
- ochrony i zrównoważonego rozwoju lasów,
- ochrony terenów wodno – błotnych,
- racjonalizacji użytkowania wody,
- zmniejszenia materiałochłonności, wodochłonności, energochłonności i odpadowości gospodarki, wzrostu wykorzystania energii ze źródeł odnawialnych,

- ochrony gleb,
- ochrony zasobów kopalin i wód podziemnych,
- kształtowania stosunków wodnych i ochrony przed powodzią.

Główne cele polityki to:

w zakresie ochrony przyrody i krajobrazu

- utrzymanie na odpowiednim poziomie różnorodności biologicznej i krajobrazowej,
- zwiększenie powierzchni obszarów chronionych (do 1/3 terytorium kraju),
- renaturalizacja i poprawa stanu najcenniejszych, zniszczonych ekosystemów i siedlisk,
- restytucja wybranych gatunków
- ochrona zasobów gleb użytkowanych przyrodniczo przed ich wyłączeniem z tego użytkowania,
- rekultywacja i renaturalizacja obszarów zdegradowanych,
- zwiększenie skuteczności ochrony obszarów objętych ochroną prawną,
- rozwój prac badawczych i inwentaryzacyjnych w zakresie oceny stanu i rozpoznania zagrożeń bioróżnorodności,
- utrzymanie krajobrazu rolniczego, zwiększenie wsparcia i rozwoju rolnictwa ekologicznego,
- zapewnienie ochrony i racjonalnego gospodarowania bioróżnorodnością,
- wzrost stanu świadomości ekologicznej społeczeństwa i władz lokalnych,
- zachowanie tradycyjnych praktyk gospodarczych na terenach przyrodniczo cennych,
- zapewnienie przeciwdziałania wprowadzania obcych gatunków, zagrażających integralności naturalnych ekosystemów i siedlisk.

w zakresie ochrony i zrównoważonego rozwoju lasów

- wzbogacanie i racjonalne użytkowanie zasobów leśnych,
- dalsze zwiększanie lesistości, stałe powiększanie zasobów leśnych,
- rozszerzanie zasięgu renaturalizacji obszarów leśnych,

- kształtowanie lasu wielofunkcyjnego (poprawa funkcji wodochronnej, klimatotwórczej, glebochronnej),
- wdrożenie zasad ochrony i powiększenie różnorodności biologicznej w lasach na poziomie genetycznym, gatunkowym i ekosystemowym,
- zachowanie zdrowotności i żywotności ekosystemów leśnych,
- zapewnienie ochrony leśnych zasobów genowych,
- racjonalne, zgodne z zasadami przyrody, użytkowanie zasobów leśnych,
- zachowanie w stanie zbliżonym do naturalnego lub odtworzenie śródleśnych zbiorników wodnych,
- utrzymanie i wzmacnianie społeczno – ekonomicznej funkcji lasów,
- ochrona gleb leśnych,
- wprowadzanie zadrzewień i zakrzewień jako czynnika ochrony różnorodności biologicznej i krajobrazowej oraz racjonalnego użytkowania przestrzeni przyrodniczej,
- zapewnienie lasom i zadrzewieniom właściwego znaczenia w planowaniu przestrzennym,
- poprawa stanu i produktywności lasów prywatnych.

w zakresie ochrony gleb

- przeciwdziałanie przejmowania gleb nadających się do wykorzystania rolniczego lub leśnego na inne cele, zwłaszcza inwestycyjne,
- podniesienie poziomu wiedzy użytkowników gleb i gruntów w zakresie możliwości eksploatacji gleb,
- doskonalenie struktur organizacyjnych zajmujących się problematyką ochrony gleb, racjonalnego ich użytkowania, przygotowania programów działań w tym zakresie,
- wprowadzenie w rolnictwie sposobu produkcji zgodnego z ustawą o rolnictwie ekologicznym,
- objęcie monitoringiem gleb rejestracji zmian wynikających z rodzaju i intensywności eksploatacji oraz oddziaływania negatywnych czynników,

- przywracanie wartości użytkowej glebom, które uległy degradacji (oczyszczanie, rekultywacja, odbudowa właściwych stosunków wodnych),
- maksymalne zagospodarowanie terenów przemysłowych.

w zakresie ochrony zasobów kopalin i wód podziemnych

- ograniczenie wydobycia kopalin, jeśli możliwe jest znalezienie substytutu danego surowca,
- zwiększenie efektywności wykorzystania rozpoznanych i eksploatowanych złóż,
- objęcie ochroną zasobów kopalin leczniczych i wód podziemnych, zwłaszcza głównych zbiorników tych wód,
- poszerzanie wiedzy o budowie geologicznej Polski i kontynuowanie prac w zakresie poszukiwania, rozpoznawania i dokumentowania nowych złóż,
- ograniczanie naruszeń środowiska towarzyszących eksploatacji kopalin i pracom geologicznym.

w zakresie biotechnologii i organizmów zmodyfikowanych genetycznie

- podnoszenie świadomości społecznej w zakresie biotechnologii i bezpieczeństwa biologicznego,
- rozwijanie współpracy międzynarodowej w zakresie bezpieczeństwa biologicznego.

Rozdział: Zrównoważone wykorzystanie surowców, materiałów, wody i energii.

Poprawa środowiska ma nastąpić między innymi w skutek następujących działań:

- wprowadzenie wskaźników wodochłonności, materiałochłonności i energochłonności produkcji do systemu statystyki publicznej,
- Budowa instalacji wykorzystujących energię ze źródeł odnawialnych,
- Zorganizowanie Krajowego Zarządu Gospodarki Wodnej i zreorganizowanie regionalnych zarządów.

Główne cele polityki to:

w zakresie materiałochłonności, wodochłonności, energochłonności i odpadowości gospodarki:

- Wprowadzenie systemu kontroli wodochłonności produkcji,
- Ograniczenie zużycia wody z wód podziemnych,
- Zmniejszenie energochłonności i materiałochłonności poprzez wprowadzenie nowoczesnych technologii,
- Intensyfikacja stosowania obiegów zamkniętych oraz wtórnego wykorzystania mniej zanieczyszczonych ścieków,

w zakresie wykorzystania energii odnawialne:

- Wzrost produkcji ze źródeł odnawialnych,

w zakresie kształtowania stosunków wodnych i ochrona przed powodzią:

- Eliminowanie wykorzystania wód podziemnych na cele przemysłowe,
- Racjonalizacja zużycia wody,
- Efektywna ochrona przed powodzią,

Rozdział: Środowisko i zdrowie. Poprawa jakości środowiska i wzrost bezpieczeństwa ekologicznego.

Poprawa jakości środowiska i wzrost bezpieczeństwa ekologicznego ma nastąpić między innymi w skutek podjęcia działań dotyczących:

- jakości wód,
- jakości powietrza,
- gospodarowania odpadami,
- bezpieczeństwa chemicznego i biologicznego,
- poważnych awarii przemysłowych,
- oddziaływania hałasu,
- oddziaływania pól elektromagnetycznych.

Główne cele polityki to:

w zakresie jakości wód:

- osiągnięcie dobrego stanu ekologicznego wszystkich rodzajów wód pod względem jakościowym i ilościowym,

- zapobieganie zanieczyszczeniom wód powierzchniowych i podziemnych ze szczególnym uwzględnieniem zapobiegania „u źródła”,
- ochrona wód Morza Bałtyckiego przed substancjami biogennymi i niebezpiecznymi oraz przed nadmiernym eksploatowaniem zasobów żywych,
- przywracanie wodom podziemnym i powierzchniowym właściwego stanu ekologicznego, a przez to zapewnienie odpowiednich źródeł poboru wody do picia,
- zlewniowe zarządzanie gospodarką wodną i jakością wód,

w zakresie ochrony powietrza przed zanieczyszczeniem:

- poprawa stanu czystości powietrza,
- uzyskanie norm emisyjnych wymaganych przez przepisy UE,
- konsekwentne przechodzenie na likwidację zanieczyszczeń „u źródła”,
- coraz szersze normowanie emisji w przemyśle, energetyce i transporcie,
- wprowadzanie norm ograniczających emisję do powietrza zanieczyszczeń w procesie produkcyjnym (w pełnym cyklu życia produktów i wyrobów),

w zakresie gospodarowania odpadami:

- pełne wprowadzanie w życie regulacji prawnych dot. odpadów,
- zapobieganie powstawania odpadów, przy rozwiązywaniu problemu odpadów „u źródła”,
- zwiększenie poziomu odzysku odpadów,
- stwarzanie podstaw dla nowoczesnego gospodarowania odpadami komunalnymi,
- zbudowanie krajowego systemu unieszkodliwiania odpadów niebezpiecznych,

w zakresie bezpieczeństwa chemicznego:

- włączenie się Polski do realizacji międzynarodowych programów związanych z bezpieczeństwem chemicznym i biologicznym,
- harmonizowanie polskich przepisów prawnych z przepisami UE oraz wdrażanie wymogów i zaleceń,

w zakresie poważnych awarii:

- eliminowanie lub zmniejszenie skutków dla środowiska z tytułu poważnych awarii,

- sporządzenie ocen ryzyka obiektów, planów operacyjno – ratowniczych wojewódzkich i powiatowych planów zarządzania ryzykiem,
- doskonalenie istniejącego systemu ratowniczego na wypadek zaistnienia awarii i klęsk żywiołowych,
- wprowadzenie systemu ubezpieczeń ekologicznych,

w zakresie hałasu i promieniowania elektromagnetycznego:

- zmniejszenie skali narażania ludności na ponadnormatywny poziom hałasu,
- nie dopuszczanie do pogorszenia się klimatu akustycznego tam, gdzie obecnie sytuacja jest korzystna,
- kontrola i ograniczenie emisji do środowiska promieniowania niejonizującego,
- stworzenie struktur zajmujących się monitorowaniem i badaniem pól elektromagnetycznych,
- kształtowanie zieleni zorganizowanej pełniących funkcje ochronne,
- harmonizacja polskich przepisów z odpowiednimi dyrektywami UE,
- poprawa systemu transportu zbiorowego,
- produkcja urządzeń i pojazdów o hałaśliwości zgodnej z normami międzynarodowymi.

w zakresie przeciwdziałania zmianom klimatu:

- włączenie się Polski do wysiłków społeczności międzynarodowej na rzecz ochrony klimatu globalnego,
- zintegrowanie polskiej polityki ochrony klimatu z polityką UE,
- wypełnienie przez Polskę zobowiązań do redukcji emisji gazów cieplarnianych o 6 % w stosunku do roku bazowego,
- zapewnienie realizacji polityki ochrony klimatu na poziomie sektorów gospodarczych i przedsiębiorstw.

1.1.LIMITY KRAJOWE

W II Polityce Ekologicznej Państwa ustalone zostały ważniejsze limity krajowe, związane z racjonalnym wykorzystaniem zasobów naturalnych i poprawą stanu środowiska. Limity te mają być osiągnięte do 2010 r. Są to:

- zmniejszenie wodochłonności produkcji o 50 % w stosunku do stanu w 1990 r. (w przeliczeniu na PKB i wartość sprzedaną w przemyśle),
- ograniczenie materiałochłonności produkcji o 50 % w stosunku do 1990 r., w taki sposób, aby uzyskać co najmniej średnie wielkości dla państwa OECD (w przeliczeniu na jednostkę produkcji, wartość produkcji lub PKB),
- ograniczenie zużycia energii o 50 % w stosunku do 1990 r. i 25 % w stosunku do 2000r. również w przeliczeniu na jednostkę produkcji, wartość produkcji lub PKB),
 - dwukrotne zwiększenie udziału odzyskiwanych i ponownie wykorzystywanych w procesach produkcyjnych odpadów przemysłowych w porównaniu ze stanem z 1990 r.,
 - odzyskanie i powtórne wykorzystanie co najmniej 50 % papieru i szkła z odpadów komunalnych,
 - pełna (100 %) likwidacja zrzutów ścieków nieoczyszczonych z miast i zakładów przemysłowych,
 - zmniejszenie ładunku zanieczyszczeń odprowadzanych do wód powierzchniowych w stosunku do stanu z 1990 r., z przemysłu o 50 %, z gospodarki komunalnej (na terenie miast i osiedli wiejskich) o 30 % i ze spływu powierzchniowego – również o 30 %,
 - ograniczenie emisji pyłów o 75 %, dwutlenku siarki o 56 %, tlenków azotu o 31 %, niemetanowych lotnych związków organicznych o 4 % i amoniaku o 8 % w stosunku do stanu w 1990 r.,
 - do końca 2005 r. wycofać z użytkowania etylinę i przejść wyłącznie na stosowanie benzyny bezołowiowej.

Powyższe limity krajowe przyjęto jako punkt odniesienia w zakresie realizacji celów polityki ekologicznej województwa.

Tabela 0.1. Limity określone w Polityce ekologicznej państwa na lata 2003 – 2006 z uwzględnieniem perspektywy na lata 2007 – 2010.

Lp.	Limity
1.	Wzrost lesistości do 30 % w 2020 r., zgodnie z krajowym programem zwiększenia lesistości (2003).
2.	Europejska sieć ekologiczna NATURA 2000, średnio 15 %
3.	Rekultywacja starych składowisk od 2003 r.
4.	Osiągnięcie dobrego stanu ekologicznego wód powierzchniowych (zgodnie z Ramową Dyrektywą Wodną) do 2015 r.
5.	Redukcja biogenów w dorzeczu Wisły i Odry ze ścieków komunalnych o 75 % do 2015r.
6.	Zaprzestanie odprowadzania do Bałtyku substancji niebezpiecznych do 2006 r.
7.	Wyposażenie aglomeracji liczących powyżej 15 tys. mieszkańców w oczyszczalnię ścieków do 2015 r.
8.	Wyposażenie aglomeracji liczących 2 - 15 tys. mieszkańców w oczyszczalnię ścieków do 2010 r.
9.	Ograniczenie zanieczyszczeń azotowych pochodzących z rolnictwa (budowa nowoczesnych stanowisk do składowania obornika i zbiorników na gnojówkę w gospodarstwach rolnych) do 2010 r.
10.	Udział energii odnawialnej – 7,5 % do 2010 r., zgodnie ze Strategią rozwoju energetyki odnawialnej i rozporządzeniem Ministra Gospodarki z dnia 15 grudnia 2000 r.
11.	Opracowanie programów naprawczych ochrony powietrza (dla obszarów, gdzie występuje przekroczenie poziomów odniesienia jakości powietrza) do 2003 r.
12.	Wzrost odzysku odpadów komunalnych o 30 % do 2006 r. i 75 % do 2010 r. (w stosunku do 2000 r.)
13.	Sporządzenie wojewódzkich planów zarządzania ryzykiem oraz powiatowych, gdy występuje więcej niż 5 obiektów niebezpiecznych do 2010 r.
14.	Sporządzenie dla wszystkich aglomeracji powyżej 100 tys. mieszkańców map akustycznych do 2010 r.

2. CELE POLITYKI EKOLOGICZNEJ WOJEWÓDZTWA KUJAWSKO-POMORSKIEGO

Dokumentem nadrzędnym wytyczającym cele i kierunki działań w zakresie polityki ekologicznej województwa jest „Strategia rozwoju województwa kujawsko-pomorskiego”. Projekt „Program ochrony środowiska woj. kujawsko-pomorskiego” został przyjęty przez Zarząd Województwa. Cele wojewódzkiej polityki ekologicznej ujęte w Programie ochrony środowiska są celami przyjętymi w „Strategii ...”.

Jako podstawowy **cel polityki ekologicznej** na obszarze województwa kujawsko – pomorskiego przyjmuje się *zachowanie wysokich walorów środowiska przyrodniczego regionu w celu poprawy jakości życia mieszkańców oraz zwiększenia atrakcyjności*

*i konkurencyjności województwa.*⁵ Realizacja celu głównego jest możliwa pod warunkiem przyjęcia jako powszechnie obowiązującej zasady zrównoważonego rozwoju, identyfikacji określonych priorytetów ochrony środowiska oraz realizacji celów cząstkowych. Ocena aktualnego stanu środowiska na obszarze województwa i identyfikacja najważniejszych problemów ekologicznych regionu upoważniają do stwierdzenia, że celami tymi są:

1. dalsza poprawa jakości wód powierzchniowych, zwłaszcza jezior,
2. zachowanie jakości wód podziemnych i ich ochrona przed degradacją,
3. dalsza poprawa jakości powietrza atmosferycznego,
4. poprawa warunków klimatu akustycznego,
5. wdrożenie nowoczesnego systemu gospodarowania odpadami,
6. zachowanie i kształtowanie różnorodności biologicznej regionu, z ograniczeniem populacji obcych gatunków roślin i zwierząt,
7. zwiększenie lesistości województwa,
8. ochrona gruntów przed erozją i przeciwdziałanie degradacji gleb,
9. ochrona złóż kopalin przed nieracjonalną eksploatacją,
10. kształtowanie systemu obszarów chronionych i dostosowanie go do nowych uwarunkowań prawnych,
11. przeciwdziałanie poważnym awariom.

Podstawowym priorytetem ekologicznym, zarówno w krótkim (2003 – 2006 r.), jak i perspektywicznym (2007 – 2010 r.) w horyzoncie czasowym jest ***zachowanie bezpieczeństwa ekologicznego regionu***. Jako bardzo istotne priorytety ekologiczne należy przyjąć ***konieczność likwidacji i przeciwdziałanie powstawaniu bezpośrednich zagrożeń dla zdrowia i życia ludzi oraz jakości środowiska, przeciwdziałanie postępującej degradacji walorów przyrodniczych regionu oraz pogarszaniu jakości życia jego mieszkańców, zapobieganie możliwości wystąpienia klęsk żywiołowych, w szczególności powodzi***.

Jako najważniejsze priorytety ekologiczne do 2006 r. należy wymienić:

1. utworzenie na obszarze regionu sieci obszarów chronionych Natura 2000 poprzedzone waloryzacją przyrodniczą tych obszarów,
2. rozpoczęcie wdrażania instrumentów służących ekologizacji gospodarki rolnej, w tym programów rolno - środowiskowych,
3. sukcesywne zwiększenie lesistości województwa oraz kontynuowanie przebudowy drzewostanów,

⁵ Na podstawie Programu Ochrony Środowiska Województwa Kujawsko – Pomorskiego, Toruń czerwiec 2003r.

4. dalszy rozwój rolnictwa ekologicznego i zintegrowanego,
5. zmniejszenie wodochłonności, materiałochłonności i energochłonności przy zastosowaniu najlepszych dostępnych technik (BAT),
6. rozpoczęcie wykorzystywania wód geotermalnych jako źródła ciepła,
7. rozwój energetyki wykorzystującej źródła odnawialne (woda, wiatr, słońce, biomasa),
8. zabezpieczenie potrzeb ludności w zasoby wody pitnej,
9. kontynuowanie poprawy zabezpieczenia ludności przed powodzią,
10. ograniczanie emisji zanieczyszczeń do powietrza atmosferycznego
11. ochronę przed hałasem komunikacyjnym i przemysłowym,
12. kontynuowanie budowy systemu ochrony przed poważnymi awariami i poważnymi awariami przemysłowymi,
13. rozpoczęcie wdrażania nowoczesnego systemu gospodarowania odpadami oraz rozwój selektywnej zbiórki odpadów.

Jako najważniejsze priorytety ekologiczne do 2010 r. należy wymienić:

1. ukształtowanie spójnego przestrzennie i organizacyjnie systemu obszarów chronionych,
2. podniesienie poziomu świadomości ekologicznej społeczeństwa regionu,
3. wdrażanie programów rolno - środowiskowych
4. wdrażanie kodeksu dobrej praktyki rolniczej,
5. kontynuowanie rozwoju ekologicznych metod gospodarki rolnej,
6. kontynuowanie zwiększenia lesistości województwa,
7. poprawa zdrowotności i odporności drzewostanów na degradację,
8. przywracanie właściwości użytkowych terenów zdegradowanych, pozyskiwanie złóż kopalin w sposób racjonalny ekologicznie i uzasadniony ekonomicznie,
9. ochrona zasobów wód podziemnych, w szczególności na obszarach Głównych Zbiorników Wód Podziemnych,
10. likwidacja wszystkich mogilników gromadzących przeterminowane środki ochrony roślin,
11. uporządkowanie systemu gromadzenia, zbiórki, segregacji i składowania odpadów komunalnych, przemysłowych i niebezpiecznych,
12. zwiększenie udziału produkcji energii ze źródeł odnawialnych,
13. zorganizowanie i wdrażanie kompleksowego systemu ochrony przeciwpowodziowej,
14. kontynuowanie poprawy jakości klimatu akustycznego,
15. kontynuowanie poprawy jakości powietrza atmosferycznego.

Program Ochrony Środowiska Województwa Kujawsko – Pomorskiego przewiduje ochronę środowiska w ramach poszczególnych kierunków:

- Gospodarowanie surowcami naturalnymi
- Ochrona powierzchni ziemi i zasobów glebowych
- Ochrona wód powierzchniowych i podziemnych (w tym Zarządzanie zasobami wodnymi i Zaopatrzenie w wodę, Ochrona przeciwpowodziowa i Gospodarka ściekowa)
- Ochrona roślin i zwierząt
- Kształtowanie systemu obszarów i obiektów chronionych
- Kształtowanie gospodarki leśnej i łowieckiej
- Ochrona powietrza atmosferycznego
- Ochrona przed hałasem
- Ochrona przed promieniowaniem elektromagnetycznym
- Gospodarowanie odpadami
- Zapobieganie poważnym awariom i awariom przemysłowym
- Edukacja ekologiczna.

W ramach każdego z powyższych kierunków Władze Województwa zamierzają podjąć działania mające na celu poprawę stanu środowiska naturalnego i jego bezpieczną ochronę.

IV. USTALENIA PROGRAMU

1. PRIORYTETY I DZIAŁANIA EKOLOGICZNE

Misja programu

Rozwój gminy przyjazny środowisku

Powyższa misja będzie realizowana poprzez priorytety i działania ekologiczne gminy, które są zgodne z polityką ekologiczną kraju i województwa oraz powiatu.

Ustalenia Programu Ochrony Środowiska są spójne i kompatybilne z celami i zadaniami *Strategii rozwoju gminy*.

Program będzie realizowany przez cele długoterminowe, nazywane dalej priorytetami, obejmujące lata 2004-2013 oraz przez cele krótkoterminowe (szczegółowe) w ramach każdego z celów długoterminowych, realizowane w latach 2004 - 2007.

PRIORYTET 1

EDUKACJA NA RZECZ OCHRONY ŚRODOWISKA

Główne cele tego priorytetu to:

- edukacja ekologiczna dzieci
- edukacja ekologiczna młodzieży
- edukacja ekologiczna dorosłych
- propagowanie ekologicznego stylu życia
- tworzenie lokalnych ośrodków edukacji ekologicznej i „zielonych” organizacji pozarządowych
- kształtowanie polityki informacyjnej na rzecz ochrony środowiska.

PRIORYTET 2

POPRAWNE GOSPODAROWANIE ODPADAMI

Główne cele tego priorytetu to:

- selektywna zbiórka odpadów u źródła
- kompostowanie
- odzysk odpadów
- zapobieganie powstawaniu „dzikich wysypisk”
- zbiórka odpadów niebezpiecznych i padliny od mieszkańców
- bezpieczne dla środowiska unieszkodliwianie odpadów niebezpiecznych
- „likwidacja dzikich wysypisk”

PRIORYTET 3

OCHRONA ŚRODOWISKA NATURALNEGO.

Główne cele tego priorytetu to:

- dbałość o utrzymanie stanu naturalnego środowiska
- dbałość o poprawę stanu naturalnego środowiska
- zmniejszenie emisji pyłów w atmosferze
- likwidacja mogilników i magazynów po przeterminowanych środkach ochrony roślin
- promowanie i wykorzystywanie odnawialnych źródeł energii
- ochrona przed katastrofami i zagrożeniami ekologicznymi
- programy rolno - środowiskowe
- oszczędne gospodarowanie zasobami
- wspieranie technologii przyjaznych środowisku
- rozwój infrastruktury ekologicznej

PRIORYTET 4

GOSPODARKA WODNO - ŚCIEKOWA

Główne cele tego priorytetu to:

- zakończenie wodociągowania wsi do 2011 roku.

- rozbudowa i budowa nowych sieci kanalizacji gminnej
- zapewnienie oczyszczania ścieków zgodnie z obowiązującymi przepisami prawnymi
- tworzenie przyzagrodowych oczyszczalni ścieków
- przywrócenie prawidłowego funkcjonowania melioracji terenów uprawnych

PRIORYTET 5

OCHRONA TERENÓW LEŚNYCH I ZIELONYCH

Główne cele tego priorytetu to:

- zalesianie w celu ochrony atmosfery
- uporządkowanie ewidencji gruntów zalesionych
- ewidencjonowanie i ochrona gatunków, które w przyszłości mogą stać się gatunkami zagrożonymi
- ochrona terenów zielonych cennych przyrodniczo.

2. PROGRAM ZADANIOWY

Realizując cele opisane powyżej władze gminy wdrożą następujące zadania:

<i>LP.</i>	<i>Nazwa zadania</i>	<i>Termin rozpoczęcia planowany</i>	<i>Termin zakończenia planowany</i>	<i>Jednostka wdrażająca</i>	<i>Planowane efekty ekologiczne</i>	<i>Planowane koszty ogółem [PLN] tys.</i>
<i>1</i>	<i>2</i>	<i>3</i>	<i>4</i>	<i>5</i>	<i>6</i>	<i>7</i>
ZADANIA						
1	Rekultywacja parków: - uzupełnienie drzewostanu, - odchwaszczanie.	2004	2005 kontynuacja przez lata następne (uaktualnianie)	Urząd Gminy	Poprawa jakości środowiska w parkach, ochrona parków	10
2	Skanalizowanie gminy	2004	2013	Urząd Gminy, prywatni inwestorzy	Zmniejszenie uciążliwości dla środowiska odpadów ściekowych, zmniejszenie ich ilości	650
3	Modernizacje kotłowni poprzez zastosowanie źródeł energii odnawianej	2004	2011	Urząd Gminy, prywatni inwestorzy	Zmniejszenie emisji zanieczyszczeń atmosfery o 30 %	4 000
4	Edukacja ekologiczna w szkołach i placówkach kulturowych (np. konkursy ekologiczne)	2004	2006	Urząd Gminy, szkoły, placówki kulturowe	Wzrost świadomości ekologicznej dzieci i młodzieży	45
5	Zalesianie	2004	2005 kontynuacja przez lata następne (uaktualnianie)	Urząd Gminy, nadleśnictwo	Zwiększenie lesistości terenu, poprawa stanu atmosfery	60

PROGRAM OCHRONY ŚRODOWISKA GMINY CHEŁMNO

<i>LP.</i>	<i>Nazwa zadania</i>	<i>Termin rozpoczęcia planowany</i>	<i>Termin zakończenia planowany</i>	<i>Jednostka wdrażająca</i>	<i>Planowane efekty ekologiczne</i>	<i>Planowane koszty ogółem [PLN] tys.</i>
6	Selektywna zbiórka odpadów i ich recykling	2004	2013	Urząd Gminy	Zwiększenie odzysku odpadów, Ochrona gleb i wód powierzchniowych	150
7	Wsparcie ekologicznej działalności gospodarczej	2005	2006	Przedsiębiorcy (przy wsparciu SPO Wzrost Konkurencyjności Przedsiębiorstw)	Wzrost świadomości ekologicznej, zrównoważony rozwój gospodarczy	500
8	Programy rolno-środowiskowe	2004	2006	Urząd Gminy	Poprawa stanu środowiska	200
9	Eliminacja dzikich wysypisk	2004	2005	Urząd Gminy	Ochrona gleb i wód powierzchniowych	30
10	edukacja ekologiczna	2004	2006	Szkoły, Organizacje pozarządowe, Urząd Gminy	Wzrost świadomości ekologicznej	25
11	Termomodernizacja obiektów	2004	2013	Urząd Gminy, prywatni inwestorzy	Oszczędność energii cieplnej	b.d.
12	Budowa przyzgodowych oczyszczalni ścieków	2004	2013	Urząd Gminy, prywatni inwestorzy	Zmniejszenie uciążliwości dla środowiska odpadów ściekowych, zmniejszenie ich ilości	130
13	Działania w ramach Natura 2000	2004	Sukcesywnie	Wojewoda, Urząd Gminy	Ochrona przyrody	b.d.
SUMA						5 800

3. UWARUNKOWANIA REALIZACYJNE PROGRAMU

Realizacja *Programu* odbywać się będzie poprzez wykorzystanie przez Władze Gminy instrumentów prawnych, ekonomicznych – finansowych i społecznych. Ważnym czynnikiem realizacyjnym jest również akcesja państwa Polskiego do Wspólnoty Europejskiej. Koordynatorem i głównym wykonawcą Programu będzie władza wykonawcza gminy.

3.1.PRAWNE

Główne zadania samorządu na szczeblu gminnym, poza opracowaniem programu ochrony środowiska i planu gospodarki odpadami, to:

1. ochrona środowiska
2. zagospodarowanie przestrzenne
3. gospodarka terenami
4. edukacja ekologiczna
5. utrzymanie infrastruktury technicznej służącej ochronie środowiska, w tym: wodociągi, stacje uzdatniania wody, oczyszczalnie ścieków, kanalizacja, składowiska odpadów
6. utrzymanie czystości i porządku oraz gospodarka odpadami na terenie gminy
7. tworzenie warunków do selektywnej zbiórki odpadów
8. zadrzewianie i zielen komunalna
9. organizowanie ochrony przed bezdomnymi zwierzętami
10. zatwierdzenie ugody w sprawach zmian stosunków wodnych na gruntach
11. organizowanie ochotniczych drużyn ratowniczych
12. zarządzanie ewakuacją ludności na wypadek zagrożenia np. powodziowego
13. opiniowanie projektów dokumentów dot. tworzenia parku krajobrazowego
14. wprowadzanie form ochrony przyrody
15. ustanawianie parków wiejskich i miejskich
16. opiniowanie rocznych planów łowieckich
17. współdziałanie z dzierżawcami i zarządcami obwodów łowieckich oraz rozstrzyganie sporów

18. ustalanie statutu uzdrowiska

19. opiniowanie powołania i odwołania naczelnego lekarza uzdrowiska

Realizacja Programu odbywać się będzie zgodnie z przepisami prawa polskiego i unijnego, w szczególności przy uwzględnieniu zasady zrównoważonego rozwoju.

Elementy prawne systemu działań gminy są takie jak:

1. wydawanie zezwoleń na usuwanie drzew i krzewów
2. kary pieniężne za samowolne usuwanie drzew i zakrzewień
3. ustanawianie ograniczeń czasu pracy lub korzystania z urządzeń uciążliwych dla środowiska
4. nakazywanie czynności ograniczających uciążliwość dla środowiska
5. nakazywanie wykonania zabezpieczeń wody przed zanieczyszczeniem i zakaz odprowadzania ścieków bez pozwolenia wodnoprawnego
6. określanie warunków i wymagań wobec osób hodujących zwierzęta domowe w zakresie bezpieczeństwa i czystości w miejscach publicznych

Powyższe instrumenty prawne mają znaczenie dla terminowej realizacji Programu ochrony środowiska, uwarunkowane są jednak terminowym ich wykonywaniem zgodnie z kompetencjami.

3.2.EKONOMICZNE

Szczególne znaczenie ma ekonomiczny aspekt realizacji Programu. Poniżej przedstawiono dochody i wydatki oraz prognozę budżetu gminy.

Tabela 0.1. Budżet gminy Chełmno w złotych

Opis	2001	2002	dynamika	2003	dynamika
Dochody budżetu	5 884 154	6 313 184	6,80%	8 157 726	22,61%
Dochody własne	2 306 524	2 360 362	2,28%	3 176 958	25,70%

Opis	2001	2002	dynamika	2003	dynamika
Wydatki budżetu	6 658 932	6 113 400	-8,92%	6 644 470	7,99%
Wydatki inwestycyjne w budżecie	1 342 210	420 968	-218,84%	415 912	-1,22%
Wskaźniki finansowe					
Stosunek dochodów własnych do dochodów ogółem	39,20%	37,39%		38,94%	
Udział wydatków inwestycyjnych w wydatkach budżetu	20,16%	6,89%		6,26%	
Stosunek wszystkich inwestycji do dochodów ogółem	22,81%	6,67%		5,10%	

Prognozę dochodów i wydatków gminy przeprowadzono w oparciu o następujące założenia:

- horyzont czasowy sięga 2015 r.,
- realny roczny wzrost dochodów w wariantcie I wynosi 3%,
- realny roczny spadek dochodów w wariantcie II wynosi 3%,
- udział wydatków inwestycyjnych kształtuje się na poziomie 2%, 5% oraz 10% prognozowanych dochodów budżetowych Gminy.

Tabela 0.2. Prognoza budżetu gminy Chełmno do 2013 roku w złotych

	Opis	2005	2006	2010	2013	Suma
W a r i a n t I	<i>Dochody [PLN]</i>	8 402 458	8 654 532	9 740 751	10 643 982	37 441 723
	Wydatki jako 2% udziału w dochodach [PLN]	168 049	173 091	194 815	212 880	748 834
	Wydatki jako 5% udziału w dochodach [PLN]	420 123	432 727	487 038	532 199	1 872 086
	Wydatki jako 10% udziału w dochodach [PLN]	840 246	865 453	974 075	1 064 398	3 744 172

PROGRAM OCHRONY ŚRODOWISKA GMINY CHEŁMNO

W a r i a n t I I	<i>Dochody [PLN]</i>	<i>7 912 994</i>	<i>7 675 604</i>	<i>6 795 157</i>	<i>6 201 757</i>	<i>28 585 513</i>
	Wydatki jako 2% udziału w dochodach [PLN]	158 260	153 512	135 903	124 035	571 710
	Wydatki jako 5% udziału w dochodach [PLN]	395 650	383 780	339 758	310 088	1 429 276
	Wydatki jako 10% udziału w dochodach [PLN]	791 299	767 560	679 516	620 176	2 858 551

Bez zabezpieczanie odpowiednich źródeł finansowania nie możliwa jest jego realizacja. Główne źródła "dochodu" wspomagające realizację Programu to:

- administracyjne kary pieniężne wymierzone za niedopełnianie standardów określonych decyzjami administracyjnymi,
 - grzywny,
 - quasi odszkodowania administracyjne,
 - opłaty koncesyjne, za eksploatację kopalni,
 - opłaty za korzystanie ze środowiska (za wprowadzanie zanieczyszczeń do powietrza, za pobór wód, za wprowadzanie ścieków do wód lub do ziemi, składowanie odpadów, wycięcie drzew i krzewów), realizowane zgodnie z zasadą „zanieczyszczający płaci”,
 - kary i opłaty za brak pozwoleń ekologicznych,
 - pożyczki i dotacje z funduszy ochrony środowiska i gospodarki wodnej,
 - dotacje z EkoFunduszu,
 - kredyty z banków, w tym Banku Ochrony Środowiska,
 - fundusze pomocowe Unii Europejskiej,
 - budżetu samorządów,
 - budżetu Państwa,
 - środki mieszkańców i przedsiębiorców
- dotacje, spadki i darowizny.

II Polityka Ekologiczna Państwa określa główne kierunki działalności Narodowego Funduszu Ochrony Środowiska i Gospodarki Wodnej, którego szczegółowe cele działalności są aktualizowane co roku, łącznie z zasadami udzielania pomocy finansowej i listą

przedsięwzięć priorytetowych. Zasadniczym celem NFOŚiGW jest wspieranie finansowe przedsięwzięć podejmowanych dla poprawy jakości środowiska naturalnego. Fundusz udziela pożyczek, dotacji i dopłat, dofinansowuje zadania inwestycyjne w zakresie ochrony powierzchni ziemi w tym ochrony środowiska przed odpadami. Jego główne priorytety to:

- likwidacja uciążliwości starych składowisk odpadów,
- unieszkodliwianie odpadów powstających w związku z transportem samochodowym oraz zbiórka i wykorzystanie olejów,
- przeciwdziałanie powstawaniu i unieszkodliwianiu odpadów przemysłowych i odpadów niebezpiecznych,
- realizacja międzygminnych i regionalnych programów zagospodarowania odpadów komunalnych.

Z dofinansowania mogą korzystać jednostki samorządu terytorialnego i ich związki, organizacje pozarządowe, a także przedsiębiorcy, realizujący przedsięwzięcia ochrony środowiska i gospodarki wodnej.

Zasady przeznaczania środków finansowych narodowego, wojewódzkich, powiatowych i gminnych określa ustawa z dnia 27 kwietnia 2001 r. Prawo ochrony środowiska.

W każdym z 16 województw funkcjonuje Wojewódzki Fundusz Ochrony Środowiska i Gospodarki Wodnej. Przygotowuje on listę zadań priorytetowych, które mogą być dofinansowywane ze środków WFOŚiGW, określa zasady i kryteria, wyboru zadań. Rolą wojewódzkiego funduszu jest wspieranie finansowe przedsięwzięć proekologicznych o zasięgu regionalnym, a podstawowym źródłem ich przychodów są wpływy z tytułu opłat za korzystanie ze środowiska i administracyjnych kar pieniężnych.

W powiatach funkcjonują Powiatowe Fundusze Ochrony Środowiska i Gospodarki Wodnej a w gminach Gminne Fundusze Ochrony Środowiska i Gospodarki Wodnej. Środki z gminnych funduszy przeznaczane są na edukację ekologiczną, propagowanie działań proekologicznych i zasady zrównoważonego rozwoju, realizowanie zadań modernizacyjnych i inwestycyjnych, służących ochronie środowiska i gospodarce wodnej, w tym instalacji lub urządzeń ochrony przeciwpowodziowej i obiektów małej retencji, wspieranie wykorzystania lokalnych źródeł energii odnawialnej oraz pomoc dla wprowadzenia bardziej przyjaznych dla środowiska nośników energii, działania z zakresu rolnictwa ekologicznego oddziałujące na stan gleby, innych działań służących ochronie środowiska i gospodarki wodnej, wynikających z zasady zrównoważonego rozwoju, ustalonych przez gminę.

Znaczącym źródłem wsparcia finansowego inwestycji proekologicznych w Polsce, w formie bezzwrotnych dotacji jest Fundacja EkoFundusz. Obecnie jej fundatorem jest Minister Skarbu Państwa. Priorytetowymi dziedzinami EkoFunduszu są ochrona różnorodności biologicznej, gospodarka odpadami i rekultywacja gleb zanieczyszczonych, unieszkodliwianie odpadów komunalnych i niebezpiecznych, ograniczenie emisji gazów powodujących zmiany klimatu ziemi (ochrona klimatu), ograniczenie transgranicznego transportu dwutlenku siarki i tlenków azotu oraz eliminacja niskich źródeł ich emisji (ochrona powietrza). Dotacje mogą uzyskać projekty dotyczące inwestycji związanych bezpośrednio z ochroną środowiska, (w ich fazie implementacyjnej), a w dziedzinie przyrody również projekty nie inwestycyjne, poza opracowaniami i dokumentacją techniczną.

Innym źródłem współfinansowania inwestycji proekologicznych mogą być kredyty preferencyjne udzielane np. przez Bank Ochrony Środowiska (BOŚ S.A.), z dopłatami do oprocentowania, kredyty komercyjne, kredyty konsorcjalne, jak również kredyty międzynarodowych instytucji finansowych - Europejskiego Banku Odbudowy i Rozwoju (EBOiR) i Banku Światowego.

Obecnie część inwestycji służących ochronie środowiska naturalnego w Polsce jest wspierana przez Fundusze Przedakcesyjne, a po wejściu Polski do Unii Europejskiej przez Polityki Wspólnotowe i Fundusze Strukturalne. Głównym instrumentem finansowym ekologicznej polityki przedakcesyjnej dla krajów ubiegających się o członkostwo w Unii Europejskiej jest Fundusz ISPA. Jest on zapowiedzią Strukturalnego Funduszu Spójności. Inwestycje realizowane z tego funduszu muszą być zgodne ze standardami i normami UE. Podstawowym celem funduszu ISPA jest współfinansowanie projektów inwestycyjnych z dziedziny ochrony środowiska i transportu, w szczególności: zwalczanie problemów spowodowanych zanieczyszczeniem wód i powietrza, pomocy w zakresie utylizacji odpadów. Fundusz jest instrumentem finansowym do realizacji celów określonych w dokumencie „Partnerstwo dla Członkostwa” oraz priorytetów wskazanych w Narodowym Programie Przygotowania do Członkostwa w UE.

O dofinansowanie inwestycji w ramach Funduszu ISPA ubiegać się mogą jednostki sektora publicznego takie jak: przedsiębiorstwa państwowe o charakterze użyteczności publicznej, gminy i ich zakłady budżetowe lub przedsiębiorstwa komunalne będące spółkami prawa handlowego, ale pozostające w całości własnością gmin. Udział w dofinansowaniu projektów może wynieść nawet do 75% planowanych nakładów publicznych, w szczególnych przypadkach Komisja Europejska może zwiększyć dofinansowanie do 85% kosztów zadania.

Program ten zarządzany jest przez Komisję Europejską, a za jego realizację w sektorze środowiska w Polsce odpowiadają Ministerstwo Środowiska oraz NFOŚiGW.

Kolejnym funduszem przedakcesyjnym jest Program Sapard. Wspiera zadania z zakresu ochrony środowiska na terenach wiejskich poprzez działania "Rozwój i poprawa infrastruktury obszarów wiejskich" i "Programy rolno-środowiskowe i zalesianie". Obszarami wsparcia są gospodarka odpadami, odprowadzanie i oczyszczanie ścieków, zaopatrzenie gospodarstw wiejskich w wodę oraz jej uzdatnienie, stosowanie metod rolnictwa ekologicznego, w tym zapewnienie rolnikom dodatkowych źródeł dochodów za wykonanie usługi na rzecz ochrony środowiska. W pierwszym z wymienionych działań beneficjentami środków mogą być powiaty, gminy i związki gmin. Wysokość dotacji może wynieść do 50% kwalifikujących się kosztów przedsięwzięcia. W drugim zaś beneficjentami są rolnicy, dzierżawcy gruntów rolnych, osoby zaangażowane w produkcję rolną i leśną.

Inwestycje ekologiczne mogą być także współfinansowane przez Program Phare. Dostępne są tu środki na projekty miękkie, np. na edukację ekologiczną i na inwestycje w zakresie ochrony środowiska, np. budowa czy modernizacja oczyszczalni ścieków.

Po wejściu do UE Polska będzie mogła korzystać z Funduszy Strukturalnych, w tym także na finansowanie inwestycji w ochronie środowiska. Z Europejskiego Funduszu Rozwoju Regionalnego inwestycje będą realizowane poprzez Zintegrowane Programy Operacyjne Rozwoju Regionalnego - Zintegrowany Program Operacyjny Rozwoju Regionalnego i jego Uzupełnienie (w skali kraju) i Regionalne Zintegrowane Programy Operacyjne Rozwoju Regionalnego (w poszczególnych województwach). Inwestycje finansowane przez Europejski Fundusz Spójności realizowane będą na podstawie Sektorowego Programu Operacyjnego i jego uzupełnienia.

„Ramy przedsięwzięć inwestycyjnych finansowanych z funduszy strukturalnych określa Narodowy Plan Rozwoju (2004-2006). Plan ten będzie służył jako podstawa negocjowania przez Polskę Podstaw Wsparcia Wspólnoty, dokumentu określającego kierunki i wysokość wsparcia ze strony funduszy strukturalnych na realizację zamierzeń rozwojowych oraz jako podstawa interwencji z Funduszu Spójności. W ramach jednego z priorytetów Narodowego Planu Rozwoju: ochrona środowiska i zagospodarowanie przestrzenne, podstawowe znaczenie będzie miało wsparcie inwestycyjne ukierunkowane między innymi na racjonalną gospodarkę odpadami. W tym zakresie wsparcie będzie przeznaczone przede wszystkim na rozbudowę lub modernizację składowisk odpadów komunalnych, systemy selektywnej zbiórki, recyklingu i odzysku odpadów komunalnych (sortownie, kompostownie), systemy

zbiórki i unieszkodliwiania odpadów niebezpiecznych. Środki finansowe, przeznaczone na rekultywację uciążliwych dla środowiska składowisk, w tym składowisk odpadów przemysłowych dostępne są w ramach środowiskowych funduszy celowych oraz z uwagi na koncentrację przestrzenną i duże koszty takich działań, w ograniczonym zakresie także w ramach ZPORR. Program ten będzie finansowany ze środków Europejskiego Funduszu Rozwoju Regionalnego (ERDF) oraz ze środków krajowych. Łącznie na program operacyjny w latach 2004-2006 przeznaczone będzie 6 645 mln euro, a ze środków publicznych 129 mln euro. ERDF wspiera m.in. inwestycje infrastrukturalne w zakresie gospodarki wodnej, gospodarki odpadami (między innymi stworzenie kompleksowego systemu gospodarki odpadami niebezpiecznymi), rekultywacji zdegradowanych terenów.

Równoległe z realizacją ZPORR realizowane będą duże projekty inwestycyjne współfinansowane z Funduszu Spójności. Środki pochodzące z tego funduszu nie będą przekazywane na działania wykonywane w ramach programów operacyjnych, ale będą ze sobą powiązane. Głównym celem strategii środowiskowej Funduszu Spójności jest wsparcie dla realizacji zadań inwestycyjnych władz publicznych w zakresie ochrony środowiska, wynikających z wdrażania prawa Unii Europejskiej.

Priorytetem strategii Funduszu Spójności jest przede wszystkim poprawa jakości wód powierzchniowych, zwiększenie dostępności wody do picia i poprawa jej jakości. Ponadto ograniczenie emisji zanieczyszczeń do powietrza, racjonalizacja gospodarki odpadami, rekultywacja obszarów przemysłowych, a także wsparcie dla leśnictwa i ochrony przyrody. Będzie to realizowane między innymi poprzez: budowę komunalnych oczyszczalni ścieków i miejskiej kanalizacji, wsparcie gospodarki odpadami komunalnymi, mające na celu stworzenie systemów zbiórki, transportu, odzysku i unieszkodliwiania odpadów komunalnych. Na finansowanie projektów związanych z realizacją tych priorytetów przewiduje się łącznie sumę 2000 mln euro.

Odbiorcami pomocy z Funduszu Spójności będzie przede wszystkim Narodowy Fundusz Ochrony Środowiska i Gospodarki Wodnej wraz z wojewódzkimi funduszami ochrony środowiska i gospodarki wodnej, Krajowy Zarząd Parków Narodowych Lasy Państwowe i ich regionalne dyrekcje, a także parki narodowe oraz samorządy.”⁶

W ramach poszczególnych priorytetów Programu będą realizowane zadania finansowane z funduszy ochrony środowiska i gospodarki wodnej (Narodowego, Wojewódzkiego, Powiatowego i gminnych), budżetów: gmin, powiatu, przedsiębiorstw i budżetu państwa,

⁶ Strony www. Program ochrony środowiska województwa mazowieckiego.

środków własnych ludności. Inwestorzy będą też występować o środki UE, kredyty Banku Ochrony Środowiska.

Niedostępność środków w odpowiedniej ilości zmusi samorządy do wyboru i realizacji zadań najpilniejszych.

3.3.PLANOWANIE PRZESTRZENNE

Planowanie przestrzenne odgrywa ważną rolę w polityce zrównoważonego rozwoju. Powinno się dokonywać na podstawie ustawy z dnia 13 lutego 2003r. o planowaniu i zagospodarowaniu przestrzennym. Ustawa stanowi, iż głównymi zadaniami powiatu w polityce zagospodarowania przestrzennego jest opiniowanie rozwiązań przyjętych w studiach uwarunkowań i kierunków zagospodarowania przestrzennego gmin, uzgadnianie z zarządem powiatu zadań samorządowych w projekcie miejscowego planu zagospodarowania przestrzennego, a z administracją geologiczną i górnictwem problemów zagospodarowania terenów górniczych i zagrożonych osuwaniem się mas ziemnych. Władze gminy zaś opracowują lokalne i miejscowe plany zagospodarowania przestrzennego, które są wyznacznikiem planowania przestrzennego w gminie.

3.4.SPOŁECZNE

Główne uwarunkowania społeczne Programu to dostęp do informacji i sprawiedliwość rozstrzygnięć spraw z zakresu środowiska. Polska w 2003 roku ratyfikowała *Konwencję o dostępie do informacji, udziale społeczeństwa w podejmowaniu decyzji oraz o dostępie do sprawiedliwości w sprawach dotyczących środowiska* z 1999r., podpisaną w Aarhus. Art. 7 Konwencji nakazuje zagwarantowanie udziału społeczeństwa w przygotowaniu planów i programów mających znaczenie dla środowiska i określa podstawowe obowiązki organów państwowych w zakresie zapewnienia udziału społecznego w postępowaniach dotyczących środowiska. Są to w szczególności:

- ustalenia zakresu podmiotowego konsultacji,
- ustalenia rozsądnych norm czasowych na poszczególne etapy konsultacji,
- przeprowadzenie konsultacji odpowiednio wcześniej w toku procedury decyzyjnej, gdy wszystkie warianty są jeszcze możliwe, a udział społeczeństwa może być skuteczny,
- należyte uwzględnienie konsultacji społecznych przy wydawaniu decyzji.

Jednakże organy państwowe same podejmują decyzję co do szczegółowych sposobów powiadamiania społeczeństwa, metod zbierania uwag i wniosków oraz terminu i czasu trwania konsultacji społecznych.

Niniejszy dokument został opracowany z uwzględnieniem powyższych przepisów prawnych. Program przygotowany został z udziałem szerokich konsultacji społecznych, przy uwzględnieniu głosów środowiska naukowego, gospodarczego, pracowniczego, kulturalnego i pozarządowego. Założenia do programu, materiały, wnioski przedstawiano w mediach, w Internecie.

3.5.ZWIĄZANE Z INTEGRACJĄ EUROPEJSKĄ

Ważnym czynnikiem realizacyjnym jest również akcesja państwa Polskiego do Wspólnoty Europejskiej. Polska zgodnie z Układem Europejskim 16 grudnia 1991r. Zobowiązała się do stopniowego dostosowania prawa polskiego od dokumentów obowiązujących we Wspólnocie Europejskiej, w tym również, a może nawet w szczególności, prawa dotyczącego wykorzystania i ochrony środowiska. Stopniowo dostosowywane są regulacje w zakresie:

- ochrony przyrody,
- gospodarki odpadami,
- jakości wód,
- ograniczenia zanieczyszczeń przemysłowych i oceny ryzyka,
- zanieczyszczenia powietrza,
- hałasu z maszyn i urządzeń,
- substancji chemicznych i organizmów zmodyfikowanych genetycznie,
- bezpieczeństwa jądrowego i ochrony przed promieniowaniem.

Negocjacje przedakcesyjne w obszarze środowiska oficjalnie zamknięto 25 listopada 2002r. Komisja Europejska przyjęła wnioski o okresy przejściowe w odniesieniu do 9 aktów prawnych. Ustalenia stały się wiążące w dniu podpisania Traktatu Akcesyjnego 16 kwietnia 2003r. Ze względu na szeroki charakter regulacji prawnych, zgodnych z prawem wspólnotowym, administracja samorządowa musi podjąć różnorodne działania mające na wdrażania nowych przepisów. Na szczególną uwagę zasługują następujące aspekty:

- udział społeczny i udzielanie informacji o stanie środowiska i jego ochronie,
- zmiany dotyczące gospodarki wodno-ściekowej,
- rozwiązywanie problemów ochrony przyrody,

- gospodarka odpadami.

Aspekty te zostały uwzględnione w Programie. Wdrażanie unijnych wymagań w zakresie ochrony środowiska, wiążące się ze znaczącymi kosztami wspomagane współfinansowany będzie ze środków Polityk Wspólnotowych i Funduszy Strukturalnych. Podstawowe korzyści, jakie odniesie Polska we wdrażaniu unijnych wymagań prawnych to poprawa międzynarodowego wizerunku Polski, ważna zwłaszcza dla samorządów. Przełoży się to na zainteresowanie inwestorów naszymi terenami, poprawę infrastruktury wodno-ściekowej, zapewnienie usług w zakresie gospodarowania odpadami, poprawę jakości powietrza, wykorzystanie środków unijnych to poprawa sytuacji ekonomicznej mieszkańców, wyrażająca się zmniejszeniem kosztów uzdatniania wody i wymiany infrastruktury wodociągowej, kanalizacyjnej, zmniejszeniem kosztów produkcji w rolnictwie (obniżenie kosztów odkwaszania gleb), uzyskaniem wyższych plonów o lepszej jakości, zwiększeniem atrakcyjności turystycznej terenów, nowymi miejscami pracy.

3.6.SYSTEM OCEN ODDZIAŁYWANIA NA ŚRODOWISKO

System ocen oddziaływania na środowisko jest jednym z ważniejszych instrumentów prewencyjnych i prawnych ochrony środowiska, obok planów zagospodarowania przestrzennego i instytucji opłat i kar oraz finansowania działań proekologicznych jest podstawowym narzędziem jego ochrony. Stanowi uniwersalną procedurę weryfikowania programowania i planowania rozwoju, zagospodarowania przestrzennego oraz lokalizacji inwestycji. Umocowanie prawne dla procedury postępowania w sprawie raportów oddziaływania na środowisko stanowi ustawa z dnia 27 kwietnia 2001 roku Prawo Ochrony Środowiska.

Przeprowadzenia procedury postępowania w sprawie raportów oddziaływania na środowisko dokumenty oraz ich zmiany, których realizacja może oddziaływać na środowisko, w szczególności:

- projekty polityk, planów, strategii wynikłe z ustawy o planowaniu i zagospodarowaniu przestrzennym, np. projekt koncepcji polityki przestrzennego zagospodarowania kraju, projekty strategii rozwoju, projekty miejscowych planów zagospodarowania przestrzennego.

Organ opracowujący te dokumenty ma obowiązek sporządzić *raport oddziaływania na środowisko*.

- projekty sektorowych dokumentów strategicznych, takie jak projekty praktyk, strategii, planów lub programów, których obowiązek opracowania wynika z ustaw. Dotyczy działań: przemysłu, energetyki, transportu, telekomunikacji, gospodarki wodnej, gospodarki odpadami, leśnictwa, rolnictwa, rybołówstwa, turystyki i wykorzystania terenu.

Opracowanie dokumentów w zakresie gospodarki wodnej należy do Regionalnego Zarządu Gospodarki Wodnej. Pozostałe opracowania sektorowe leżą w gestii centralnych organów administracji państwowej.

Postępowanie w sprawie oceny oddziaływania na środowisko dotyczy także procedur lokalizacyjnych planowanych przedsięwzięć mogących znacząco oddziaływać na środowisko. Wśród tych przedsięwzięć znajdują się takie, dla których ustanowiono obowiązek sporządzenia *raportu o oddziaływaniu na środowisko* oraz takie, dla których raport może być wymagany postanowieniem właściwego organu.

Raport lub informacja o potencjalnym oddziaływaniu na środowisko jest częścią dokumentacji wymaganej do uzyskania następujących decyzji o warunkach zabudowy i zagospodarowania terenu, o pozwoleniu na budowę, rozbiórkę obiektu budowlanego lub zmianie użytkowania obiektu, koncesji związanych z prawem geologicznym i górnictwem, pozwoleń wodno-prawnych, decyzji ustalających warunki robót mogących zmienić stosunki wodne, decyzji dotyczących scalania lub wymiany gruntu, decyzji o zmianie lasu na użytek rolny, decyzji o ustaleniu lokalizacji autostrad lub dróg ekspresowych. Odpowiedzialnym za sporządzenie raportu jest inwestor lub zarządca obiektu. Postępowanie w sprawie przeprowadza organ właściwy do wydania decyzji. Organ ten może nałożyć na wnioskodawcę obowiązek przedłożenia analizy przedrealizacyjnej po określonym okresie eksploatacji obiektu budowlanego.

W przypadku stwierdzenia okoliczności wskazujących na możliwość negatywnego oddziaływania inwestycji na środowisko, organ ochrony środowiska może zobowiązać inwestora do sporządzenia przeglądu ekologicznego.

Monitoring oddziaływania jest ważną częścią procesu oceny wpływu inwestycji na środowisko. Jest narzędziem przy pomocy, którego otrzymuje się informacje o wpływie projektu na stan środowisko. Dostarcza systemu wczesnego ostrzegania, który pozwala identyfikować zmiany nieprzewidziane w raporcie oddziaływania na środowisko, zanim jest

za późno na wprowadzenie dodatkowych rozwiązań łagodzących. Monitoring wpływu inwestycji na poszczególne elementy środowiska naturalnego powinien przeprowadzony być za pomocą analiz i ekspertyz. Analizy powinny być wykonywane z intensywnością zgodną z prawem polskim i unijnym.

4. REALIZACJA I MONITORING PROGRAMU

Istota monitoringu polega na prowadzeniu stałych obserwacji, dokonywania ciągłych, systematycznych pomiarów, określaniu narzędzi pomiarów przebiegu procesów, które nas interesują. Program Ochrony Środowiska i Plan Gospodarki Odpadami są jednocześnie narzędziami planowania i zarządzania środowiskiem przez władze samorządowe. Mają na celu wspomagać rozwój obszaru i ochronę jego dziedzictwa naturalnego. Stosownie do tych dwóch funkcji powstaje zasadne wyróżnienie dwóch sfer jej obserwacji i oceny. Jedną sferą jest obserwacja Programu jako dokumentu planowania działań wspomagających rozwój i ochronę środowiska z całą logiką uzasadniania tych działań, drugą zaś jest obserwacja i ocena wdrażania działań w życie.

Monitoring Programu powinien odbywać się co roku, raz na 2 lata będzie przeprowadzana analiza porównawcza stanu wyjściowego i obecnego. Wzorcem dla takiego monitoringu mogą być wskaźniki oceny realizacji planowanych zadań. Wskaźniki te można podzielić na trzy podgrupy:

1. Wskaźniki produktu - opisujące rozmiar podejmowanych przedsięwzięć w ramach danego projektu, na przykład liczba zamkniętych dzikich wysypisk.
2. Wskaźniki rezultatu - związane z bezpośrednimi i natychmiastowymi efektami przedsięwzięcia (projektu). Informują one o zmianach, jakie nastąpiły tuż po wdrożeniu danego przedsięwzięcia. Efekty bezpośrednie mogą być mierzone wartościowo i ilościowo, w tym ilość zutylizowanych odpadów.
3. Wskaźniki oddziaływania - opisujące efekty odległe w czasie lub efekty pośrednie nie ograniczające się do korzyści beneficjentów (korzyści zewnętrzne). Pomiar tego typu efektów pośrednich jest tylko częściowo możliwy na wybranych przykładach, dających się zidentyfikować i zmierzyć. Całość efektów pośrednich może nie być jednoznacznie określona, może być jednak szacowana, np. % zmniejszenia zanieczyszczenia środowiska

Wskaźniki monitorowania projektowanych przedsięwzięć powinny być realne, trafnie dobrane, mierzalne - umożliwiające porównania, wiarygodne i dostępne. Na przykładzie monitorowania działań będzie możliwe tworzenie warsztatu oceny oddziaływania na środowisko. Stworzenie w miarę pełnego indeksu wskaźników monitorowania projektów

może stanowić podstawę do określenia monitorowania celów Programu. Powinny być monitorowane bezpośrednie działania, a pośrednio również priorytety. Efekty wdrażania projektowanych przedsięwzięć powinny mieć wpływ na korekty układu priorytetów, opartych na diagnozie stanu istniejącego.

Lista przykładowych wskaźników:

1. liczba zlikwidowanych dzikich wysypisk
2. liczba zmodernizowanych oczyszczalni ścieków
3. liczba nowych przyzagrodowych oczyszczalni ścieków
4. % zmniejszenia zanieczyszczenia atmosferycznego
5. % wzrostu świadomości ekologicznej dzieci i młodzieży
6. % wzrostu świadomości ekologicznej społeczeństwa dorosłego
7. wzrost wielkości terenów chronionych – w ha
8. liczba nowopowstałych gospodarstw ekologicznych
9. liczba nowopowstałych przedsiębiorstw ekologicznych
10. liczba zmodernizowanych kotłowni
11. liczba zmodernizowanych kotłowni z wykorzystaniem odnawialnych źródeł energii
12. wzrost wielkości terenów leśnych – w ha
13. liczba nowopowstałych zbiorników retencyjnych
14. liczba wdrożonych programów rolno – środowiskowych

By wskaźniki mogły być realne, trafnie dobrane, mierzalne, należy przy ich doborze znać dane wyjściowe.

V. BIBLIOGRAFIA I WYKAZ SKRÓTÓW

1. BIBLIOGRAFIA

1. *Ankieta do opracowania Programu Ochrony Środowiska.*

1. Bednarek R., Prusunkiewicz Z. *Geografia gleb*, Wyd. Naukowe PWN, Warszawa 1997

1. Bernaciak A., Gaczek W., *Ekonomiczne aspekty ochrony środowiska*, Akademia Ekonomiczna w Poznaniu, Poznań 2002.

1. Błaszyk T., Górski J., *Odpady a problemy zagrożenia i ochrony wód podziemnych*, Państwowa Inspekcja Ochrony Środowiska, Warszawa 1996.

1. Domański T., *Strategiczne planowanie rozwoju gospodarczego Gminy*, Wydawnictwo Hamal Books, Warszawa 1999.

1. *Ekonomiczna wycena środowiska przyrodniczego*, pod red. Andersona G., Śleszyńskiego J., Wyd. Ekonomia i Środowisko, Białystok 1996.

1. *Geografia Polski : środowisko przyrodnicze*, red. nauk. L. Starkel, Wyd. Naukowe PWN, Warszawa 1999

1. Kistowski M., Staszek W., *Poradnik do opracowania gminnego i powiatowego programu zrównoważonego rozwoju i ochrony środowiska*, Gdańsk, Wydaw. DJ, 1999.

1. Kondracki J., *Geografia regionalna Polski*, Wydawnictwo Naukowe PWN, Warszawa 1998.

1. *Narodowy Program Przygotowania do członkostwa w UE*, Rozdział 23 - Ochrona Środowiska; MOŚZNiL, 1999 r.

1. Neuerburg W, Padel S: *Rolnictwo ekologiczne w praktyce*, Stowarzyszenie Ekoland, Warszawa 1994.

1. *Ochrona Środowiska 2001*, GUS, Warszawa 2001

1. *Ochrona środowiska po reformie administracji publicznej*, PROEKO sp. z o.o., Warszawa 1999.

1. Piontek F., tom I, rozdział I *Środowisko przyrodnicze w strategii wzrostu gospodarczego i w rozwoju zrównoważonym*.

1. *Planowanie i wdrażanie polityki ochrony środowiska*, poradnik, Warszawa, 2001.

1. Poskrobko B., *Zarządzanie środowiskiem*, Polskie Wydawnictwo Ekonomiczne, Warszawa, 1998.

1. Poskrobko B.: *Sterowanie ekorozwojem tom I i III Regionalne i gospodarcze aspekty ekorozwoju*, Wydawnictwo Politechniki Białostockiej, Białystok, 1998.

1. *Program wykonawczy do II Polityki Ekologicznej Państwa na lata 2002-2010*, Warszawa, listopad 2002.

1. *Przewodnik dostosowania prawa do prawa Unii Europejskiej w dziedzinie ochrony środowiska*, Komisja Wspólnot Europejskich, Warszawa styczeń 1998.

1. Richling A., Solon J., *Ekologia krajobrazu*“, Wyd. 2. Wyd. Nauk. PWN, Warszawa 1996.

1. Szlachta J., *Programowanie rozwoju regionalnego w Unii Europejskiej*, Wydawnictwo naukowe PWN, Warszawa 1999.

1. Śleszyński J., *Ekonomiczne problemy ochrony środowiska*, ARIES, Warszawa 2000.

1. Winpenny J.T., *Wartość środowiska*, Państwowe Wydawnictwo Ekonomiczne, Warszawa 1995.

1. Wojewódzki Inspektorat Ochrony Środowiska w Bydgoszczy, *Raport o stanie środowiska województwa kujawsko-pomorskiego*, Bydgoszcz, 1999-2002.

1. Woś A., *Klimat Polski*, Wyd. Naukowe PWN, Warszawa 1999.

2. WYKAZ SKRÓTÓW:

DPS –	Dom Pomocy Społecznej
BOŚ –	Bank Ochrony Środowiska
ISO –	Międzynarodowa Organizacja Normalizacji
ISPA –	Przedakcesyjny Instrument Polityki Strukturalnej
PHARE –	Program Pomocy Polsce w Restrukturyzacji Gospodarki
SAPARD –	Specjalny Program Akcesyjny Rozwoju Rolnictwa i Obszarów Wiejskich
UE –	Unia Europejska
ARiMR –	Agencja Restrukturyzacji i Modernizacji Rolnictwa
WODR –	Wojewódzki Ośrodek Doradztwa Rolniczego
WIOŚ –	Wojewódzki Inspektor Ochrony Środowiska
NFOŚiGW –	Narodowy Fundusz Ochrony Środowiska i Gospodarki Wodnej
WFOŚiGW –	Wojewódzki Fundusz Ochrony Środowiska i Gospodarki Wodnej
PFOŚiGW –	Powiatowy Fundusz Ochrony Środowiska i Gospodarki Wodnej
OSP-	Ochotnicza Straż Pożarna
ERDF-	Europejski Fundusz Rozwoju Regionalnego
ZPORR-	Zintegrowany Program Operacyjny Rozwoju Regionalnego
SIGOP –	Systemu Informatycznego Gospodarki Odpadami