

**Strategia Rozwiązywania Problemów
Społecznych Gminy Chełmno
na lata 2016-2023**

Chełmno, 2016r.

Spis treści

Wstęp.....	3
1. Metodologia tworzenia Strategii.....	4
2. Uwarunkowania prawne funkcjonowania pomocy społecznej w Polsce.....	9
3. Diagnoza sytuacji społeczno-gospodarczej i przestrzennej	11
3.1 Ogólna charakterystyka Gminy Chełmno.	11
3.2. Sytuacja demograficzna.....	12
3.3. Rynek pracy.....	13
3.4. Pomoc społeczna.	17
3.5. Rodzina i instytucjonalna piecza zastępcza.....	20
3.6. Przemoc w rodzinie.	23
3.7. Niepełnosprawność.....	28
3.8. Oświata.	31
3.9. Ochrona zdrowia.....	34
3.10. Przestępczość.....	36
3.11. Uzależnienia.	38
3.12. Problemy osób starszych.	41
3.13. Infrastruktura społeczna.	42
3.14. Aktywność społeczna.	45
4. Analiza SWOT.	48
5. Kierunki rozwoju, planowane przedsięwzięcia, wskaźniki, harmonogram, finansowanie..	52
6. System wdrażania Strategii, jej monitoring i ewaluacja.	63

Wstęp

Opracowanie Strategii Rozwiązywania Problemów Społecznych Gminy Chełmno na lata 2016 – 2023 jest realizacją zapisów art. 16 b i 17 ust. 1 pkt. 1 ustawy z dnia 12 marca 2004r. o pomocy społecznej, która zobowiązuje samorząd gminny do opracowania i realizacji gminnej strategii rozwiązywania problemów społecznych ze szczególnym uwzględnieniem programów pomocy społecznej, profilaktyki i rozwiązywania problemów alkoholowych i innych, których celem jest integracja osób i rodzin z grup szczególnego ryzyka.

Niniejsza Strategia stanowi zestaw uporządkowanych chronologicznie i hierarchicznie celów działania oraz zasobów niezbędnych do ich osiągnięcia w danych warunkach i możliwościach. Dokument koncentruje się na najważniejszych dla Gminy Chełmno długofalowych kwestiach z obszaru rozwiązywania problemów społecznych. Ma posłużyć samorządowi Gminy Chełmno do racjonalnego wykorzystania zasobów, stworzenia punktu odniesienia dla działań, integrowaniu wokół celów, pozyskaniu środków finansowych.

Strategia zawiera dokładną diagnozę stanu obecnego społeczności Gminy Chełmno, problemów z jakimi się borykają mieszkańcy. Określa słabe i mocne strony, szanse i zagrożenia dla rozwiązania występujących w Gminie problemów społecznych. Wyznacza dokładne cele jakie mają zostać osiągnięte do 2023r., aby zidentyfikowane problemy zostały rozwiązane. Precyzuje jakie działania należy podjąć, w jakim czasie, przy zaangażowaniu jakich środków. Określa realizatorów i adresatów tych działań oraz mierzalne efekty jakie mają zostać osiągnięte. Mówi także jak należy realizację Strategii monitorować, oceniać i zmieniać.

Zapisy Strategii posłużą władzom Gminy Chełmno do skutecznego rozwiązywania problemów społecznych występujących na tym terenie celem zapewnienia mieszkańcom wspólnoty samorządowej, którą zarządzają maksymalnego poczucia bezpieczeństwa społecznego, zaspokajania podstawowych potrzeb społecznych.

Dokument został opracowany przy udziale lokalnej społeczności co daje gwarancję, że przyjęte w nim zapisy będą odpowiadać faktycznym potrzebom całej wspólnoty Gminy Chełmno.

1. Metodologia tworzenia Strategii

Strategia Rozwiązywania Problemów Społecznych Gminy Chełmno na lata 2016 – 2023 została przygotowana przez pracowników GOPS w Chełmnie wspartych moderatorem zewnętrznym. Dokument był przygotowany w okresie styczeń – maj 2016 r. Poszczególne elementy Strategii oraz jej kompletny projekt były poddawane konsultacjom społecznym.

Strategia została przygotowana w oparciu o następujący schemat:

Etapy prac nad elementami strategii					
I – VI 2016 r.					
I	II	III	IV	V	VI
Wyznaczenie Zespołu ds. przygotowania Strategii, określenie harmonogramu prac	Diagnoza	Analiza SWOT	Wyznaczenie Wizji, celów, określenie przedsięwzięć	Zarys wdrażania, monitoring	Przyjęcie Strategii – Uchwalenie
Uspołecznienie					

Proces tworzenia Strategii miał charakter partycypacyjny tzn. uczestniczyły w nim podmioty, osoby odpowiedzialne za sprawy społeczne w Gminie Chełmno.

Podczas prac nad Strategią zastosowano następujące metody konsultacji:

- **Spotkania bezpośrednie** – spotkanie z mieszkańcami, specjalistami z różnych dziedzin, organizacji, instytucji organizowane celem wypracowania optymalnych rozwiązań. W ramach prac nad Strategią odbyły się dwa spotkania bezpośrednie – pierwsze ws. projektu diagnozy i analizy SWOT, drugie projektu celów. W spotkaniach brali udział przedstawiciele: oświaty, pomocy społecznej, publicznych służb zatrudnienia, organizacji pozarządowych, samorządu, liderzy społeczni, przedsiębiorcy, policji. W spotkaniach udział wzięło łącznie 26 osób.
- **Konsultacje on – line** - taka metoda pozwala na zastanowienie się, zadanie konkretnych pytań, najpierw na szczegółowe zapoznanie się z dokumentem, a potem odniesienie się do niego. Konsultacje odbywały się na podstawie materiałów udostępnianych na stronie internetowej GOPS w Chełmnie i Gminy Chełmno. Konsultacje prowadzone były w okresie: 18.03. – 31.03.2016r., 22.04 - 06.05.2016r.
- **„Akcja wlepkowa”** – akcja spontanicznego zbierania danych na konkretny temat. Zadanie pytania konkretnego pozwala na uzyskanie konkretnych odpowiedzi, a wspólne przyklejenie ich na jedną tablicę daje poczucie współtworzenia czegoś razem. Odczytanie na głos wszystkich „wlepianych” pomysłów pozwala poczuć

uczestnikom akcji jak ważny jest ich głos, pozwala na konfrontację pomysłów innych interesariuszy. Na spotkaniu dotyczącym konsultacji projektu Diagnozy oraz Analizy SWOT rozdawano kolorowe, samoprzylepne kartki i po zadaniu pytań proszono by swoje odpowiedzi, propozycje zamieszczać na wspólnej tablicy. „Akcję wlepkową” przeprowadzono podczas I spotkania bezpośredniego.

- **Spotkania eksperckie – spotkanie ekspertów – Zespół ds. przygotowania Strategii**
Łącznie odbyło się 6 spotkań. .



Zebrane w wyniku realizacji wymienionych wyżej metod informacje poddawane były głębokiej analizie podczas spotkań Zespołu ds. przygotowania Strategii. W większości przypadków zgłoszone uwagi/propozycje zostały uwzględnione w konsultowanym dokumencie.

W procesie prac nad strategią zastosowano różnorodne metody i techniki pracy:

- dyskusja, spotkania dyskusyjne ekspertów i członków Zespołu, w czasie których wypracowywali oni techniką np. „burzy mózgów”, na podstawie wcześniej zgromadzonych pomysłów członków Zespołu i wyników analiz dokumentów, danych statystycznych, propozycje kierunków rozwoju, pomysły co do rodzaju podejmowanych przedsięwzięć;

- indywidualna i zespołowa praca z dokumentami członków Zespołu: sortowanie, wybieranie i kompilowanie opracowań zbiorczych;
- analizowanie dokumentów, analiza statystyczna zjawisk społecznych, gospodarczych; demograficznych, itp.
- analiza danych zebranych podczas konsultacji.

Etapy prac nad elementami Strategii:

1). Powołanie Zespołu ds. przygotowania Strategii

W dniu 15 stycznia 2016r. Zarządzeniem nr 1/2016 Kierownika GOPS w Chełmnie został utworzony Zespół ds. przygotowania Strategii. W skład Zespołu weszli:

Alicja Polak – Koordynator Zespołu

Monika Plewka – Członek Zespołu

Marcin Pilarski – Moderator procesu.

W spotkaniach tych uczestniczyli także zaproszeni goście.

Zarządzenie Nr 2/2016
Kierownika Gminnego Ośrodka Pomocy Społecznej w Chełmnie
z siedzibą w Dolnych Wymiarach
z dnia 15 stycznia 2016 r.

w sprawie powołania Zespołu ds. opracowania Strategii rozwiązywania problemów społecznych Gminy Chełmno na lata 2016-2023.

Na podstawie art. 16b ust 1 i 2 ustawy o pomocy społecznej z dnia 12 marca 2004 roku (Dz.U z 2015 r., poz. 163 ze zm.) gmina i powiat opracowują strategię rozwiązywania problemów społecznych, która zawiera w szczególności:

- Diagnozę sytuacji społecznej
- Prognozę zmian w zakresie objętym strategią
- Określenie: celów strategicznych projektowanych zmian, kierunków niezbędnych działań, sposobu realizacji strategii oraz jej ram finansowych, wskaźników realizacji działań.

§ 1.
Powołuję Zespół ds. opracowania Strategii w składzie:

1. Polak Alicja	- Koordynator Zespołu/ kierownik GOPS w Chełmnie
2. Plewka Monika	- Członek Zespołu/ specjalista pracy socjalnej GOPS w Chełmnie
3. Pilarski Marcin	- Moderator Procesu/ kierownik Referatu Rozwoju, Współpracy, Kultury, Sportu i Aktywizacji Zawodowej Urzędu Gminy w Chełmnie

§ 2.
Ustaliam okres prac nad strategią od 15.01.2016 r. do 31.05.2016 r.

§ 3.
Harmonogram prac nad strategią stanowi Załącznik Nr 1 do niniejszego zarządzenia

§ 4.
Zarządzenie wchodzi w życie z dniem podpisania.

2. Przyjęcie harmonogramu prac nad dokumentem

Prace nad Strategią odbywały się wg harmonogramu, który stanowił załącznik nr 1 do ww Zarządzenia. Wyznaczył on ramy czasowe dla przygotowania poszczególnych elementów dokumentu, a także osoby/podmioty odpowiedzialne za opracowanie, zebranie niezbędnych materiałów, danych.

Harmonogram prac nad Strategią.

Lp.	Nazwa zadania	Termin	Osoby odpowiedzialne	Narzędzia , metody
1.	Powołanie zespołu ds. opracowania Strategii.	do 15.01.2016.	Kierownik GOPS	Zarządzenie
2.	Wprowadzenie, prawne uwarunkowania funkcjonowania pomocy społecznej	do 31.01.2016.	Zespół ds. przygotowania Strategii	Analiza dokumentów
3.	Projekt diagnozy	do 29.02.2016.	Zespół ds. przygotowania Strategii	Dane z GUS, instytucji zajmujących się lub mających wpływ na rozwiązywanie problemów społecznych w Gminie Chełmno, analiza dokumentów
4.	Projekt analizy SWOT	do 10.03.2016.	Zespół ds. przygotowania Strategii	Analiza diagnozy
5.	Konsultacje projektu diagnozy, analizy SWOT, wypracowanie propozycji celów strategicznych	11.03.2016 - 31.03.2016.	Zespół ds. przygotowania Strategii + zaproszeni goście	Konsultacje on-line, spotkanie zespołu + zaproszeni goście
6.	Projekt celów strategicznych, szczegółowych i przedsięwzięć	01.04.2016.- 10.04.2016.	Zespół ds. przygotowania Strategii	Analiza diagnozy, SWOT
7.	Konsultacje projektu celów strategicznych, programów i projektów	11.04.2016 - 06.05.2016.	Zespół ds. przygotowania Strategii + zaproszeni goście	Konsultacje on-line, spotkanie zespołu + zaproszeni goście
8.	Propozycje programów, projektów ze wskazaniem harmonogramu ich realizacji, źródeł finansowania i spodziewanych efektów	02.05.2016.- 10.05.2016.	Zespół ds. przygotowania Strategii	Analiza diagnozy, SWOT, celów
9.	Monitoring Strategii.	do 10.05.2016.	Zespół ds. przygotowania Strategii	Analiza dokumentów
10.	Przyjęcie projektu Strategii	do 13.05.2016.	Kierownik GOPS	Zarządzenie
11.	Konsultacje projektu Strategii	16.05. – 30.05.2015.	Zespół ds. przygotowania Strategii	Konsultacje on-line, spotkanie zespołu + zaproszeni goście
12.	Przyjęcie Strategii przez Radę Gminy Chełmno	do 30.06.2016.	Rada Gminy Chełmno, Kierownik GOPS	Uchwała

3) Diagnoza problemów społecznych w Gminie Chełmno

Diagnoza w obszarze problemów społecznych w Gminie Chełmno została przygotowana w oparciu o powszechnie dostępne dane GUS, zebrane informacje od instytucji z terenu Gminy Chełmno oraz Powiatu Chełmińskiego. Materiały zostały poddane analizie przez zespół przygotowujący strategię. Opracowany projekt diagnozy został poddany konsultacjom społecznym:

- podczas spotkań warsztatowych ekspertów, w których udział wzięli przedstawiciele instytucji i organizacji, których obszarem działania jest Gmina Chełmno, liderzy społeczni, przedsiębiorcy.

- o-line – informacje zamieszczone na stronie internetowej GOPS Chełmno oraz Gminy Chełmno.

W trakcie konsultacji zgłoszono uwagi, sugestie, które zespół opracowujący dokument przeanalizował i wprowadził stosowne zapisy w diagnozie.

Wyniki diagnozy posłużyły do stworzenia Analizy SWOT oraz wytyczenia celów Strategii.

4) Analiza SWOT

Została opracowana i przygotowana podczas spotkań warsztatowych z udziałem ekspertów – przedstawicieli różnych grup (samorządowych, gospodarczych, społecznych) oraz przedstawicieli instytucji i organizacji, których obszarem działania jest Gmina Chełmno. Uczestnicy warsztatów wybrali najważniejsze dla nich obszary życia i dokonali oceny sytuacji rozwojowej obszaru.

Następnie Analiza SWOT, podobnie jak diagnoza została poddana konsultacjom społecznym podczas kolejnych spotkań warsztatowych i on-line.

Podczas konsultacji dokonywano zmian w analizie, zbierano (na podstawie formularza) uwagi/sugestie. Zgłoszone uwagi zostały przeanalizowane, wszystkie uznane za słuszne i celowe następnie uwzględniono w treści analizy.

Analiza SWOT posłużyła do wytyczenia celów Strategii.

5) Wyznaczenie wizji, celów strategicznych, określenie przedsięwzięć, źródeł finansowania, harmonogram realizacji

Propozycję wizji oraz celów strategicznych, przedsięwzięć wypracował na bazie diagnozy oraz analizy SWOT Zespół ds. przygotowania Strategii. W trakcie prac nad tym elementem dokumentu posłużyły również dane zebrane podczas „akcji wlepkowej”. Projekt wizji i celów strategicznych poddany był konsultacjom: spotkanie eksperckie oraz on – line. Zebrane podczas konsultacji materiały zostały ocenione i uwzględnione w dokumencie przez

Zespół ds. przygotowania Strategii.

6) Zarys wdrażania, monitoring, ewaluacja

Zarys wdrażania, monitoring został przygotowany przez Zespół ds. przygotowania Strategii. Tworząc ten dokument uwzględniono strukturę organizacyjną Gminy Chełmno oraz możliwości kadrowe poszczególnych instytucji.

Opracowany projekt Strategii – cały dokument poddany został konsultacjom on-line.

2. Uwarunkowania prawne funkcjonowania pomocy społecznej w Polsce

Zadania z zakresu pomocy społecznej, w tym wynikające z niniejszej Strategii w polskim systemie prawnym realizowane są w oparciu o następujące ustawodawstwo:

- ustawa z dnia 8 marca 1990 r. o samorządzie gminnym (Dz. U. z 2015r. poz. 1515 ze zm.),
- ustawa z dnia 12 marca 2004r. o pomocy społecznej (Dz.U. z 2015r. poz. 163 ze zm.),
- ustawa z dnia 9 czerwca 2011r. o wspieraniu rodziny i systemie pieczy zastępczej (Dz.U. z 2015r. poz. 332 ze zm.),
- ustawa z dnia 27 sierpnia 2004 r. o świadczeniach opieki zdrowotnej finansowanych ze środków publicznych (Dz.U. z 2015r. poz. 581 ze zm.),
- ustawa z dnia 18 marca 2011 r. o zmianie ustawy o pomocy społecznej oraz ustawy o świadczeniach opieki zdrowotnej finansowanych ze środków publicznych (Dz. U. z 2011r., Nr 81, poz. 440),
- ustawa z dnia 29 lipca 2005 r. o przeciwdziałaniu przemocy w rodzinie (Dz.U. z 2015r. poz. 1390),
- ustawy z dnia 21 czerwca 2001 r. o dodatkach mieszkaniowych (Dz. U. z 2013r., poz. 966 ze zm.),
- ustawa z dnia 26 października 1982 r. o wychowaniu w trzeźwości i przeciwdziałaniu alkoholizmowi (Dz.U. z 2015r. poz. 1286 ze zm.),
- ustawa z dnia 7 września 1991 r. o systemie oświaty (Dz.U. z 2015r. poz. 2156 ze zm.),
- ustawa z dnia 4 lutego 2011 r. o opiece nad dziećmi w wieku do lat 3 (Dz.U. z 2016r.

poz. 157),

- ustawa z dnia 28 listopada 2003 r. o świadczeniach rodzinnych (Dz. U z 2015r. poz. 114 ze zm.),
- ustawa o pomocy osobom uprawnionych do alimentów z dnia 7 września 2007r. (Dz.U. z 2016r. poz.169),
- ustawa z dnia 13 czerwca 2003 r. o zatrudnieniu socjalnym (Dz. U. z 2011r.nr 43, poz. 225 ze zm.),
- ustawa z dnia 19 sierpnia 1994 r. o ochronie zdrowia psychicznego (Dz. U. z 2011r. nr 231 poz.1375 ze zm.),
- ustawa z dnia 27 sierpnia 1997 r. o rehabilitacji zawodowej i społecznej oraz zatrudnianiu osób niepełnosprawnych (Dz. U. z 2011r. nr 127 poz. 721 ze zm.),
- ustawa z dnia 24 kwietnia 2003 r. o działalności pożytku publicznego i o wolontariacie (Dz.U. z 2014r. poz. 1118 ze zm.),
- ustawa z dnia 20 kwietnia 2004 r. o promocji zatrudnienia i instytucjach rynku pracy (Dz.U. z 2015r. poz. 149 ze zm.),
- ustawa z dnia 21 listopada 2008 r. o pracownikach samorządowych (Dz.U. z 2014r. poz. 1202. ze zm.),
- ustawa z dnia 20 czerwca 2005r. o finansach publicznych (Dz.U. z 2013r. poz. 885 ze zm.).

3. Diagnoza sytuacji społeczno-gospodarczej Gminy Chełmno

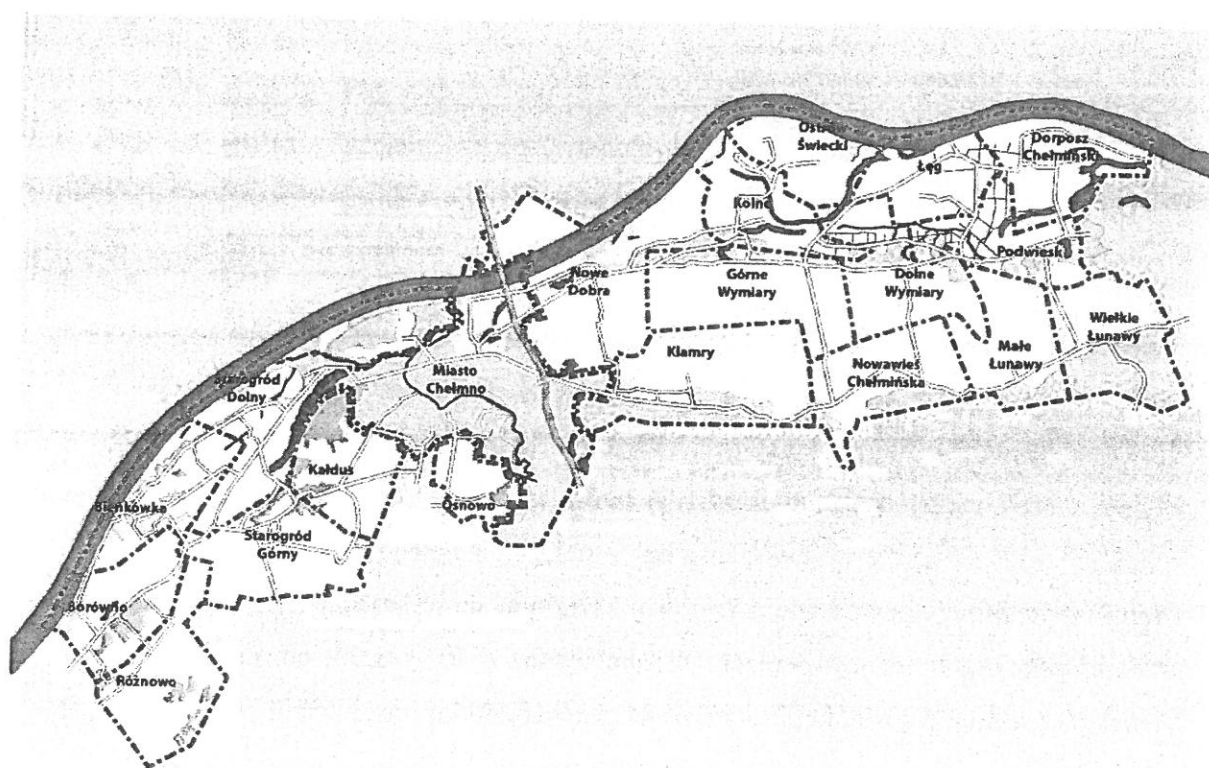
3.1 Ogólna charakterystyka Gminy Chełmno

Gmina Chełmno położona jest w środkowej części województwa kujawsko – pomorskiego, stanowi część historycznej Ziemi Chełmińskiej. Zajmuje 114,05 km² powierzchni.

Jest jedną z siedmiu jednostek samorządu terytorialnego, tworzących powiat chełmiński z siedzibą władz w Mieście Chełmno. Pod względem administracyjnym Gmina Chełmno graniczy od południa z Gminą Unisław, od wschodu z Gminami Kijewo Królewskie i Stolno, od północy z Gminą Grudziądz, a od zachodu z Miastem i Gminą Świecie.

Obszar gminy rozciąga się wzdłuż prawego brzegu Wisły. Miasto Chełmno - położone w centralnej części tego obszaru – rozdziela teren gminy na trzy odrębne części. Strukturę gminy stanowi 18 sołectw obejmujących 19 miejscowości.

Mapa 1 Obszar Gminy Chełmno



Dominującą formą gospodarki jest rolnictwo wykorzystujące dobre i bardzo dobre gleby. Na terenie gminy brakuje dużych zakładów pracy. Funkcjonują najczęściej małe rodzinne firmy. Największym zakładem jest Bioeco – zajmujące się produkcją peletu. Ze względu na swoje położenie – wokół Miasta Chełmna – na terenie gminy intensywnie

rozwijają się budownictwo mieszkaniowe skutkujące napływem nowych mieszkańców do Gminy.

3.2 Sytuacja demograficzna

Liczba mieszkańców Gminy Chełmno systematycznie wzrasta. Wg stanu na dzień 31.12.2014r. wynosi 5760. Zmiana liczby ludności w stosunku do roku 2005 wynosi + 532 osoby, tj. nastąpił przyrost o ponad 10 %. W tym czasie ludność Powiatu Chełmińskiego zwiększyła się o 2 %. Udział kobiet i mężczyzn w ogóle mieszkańców rozkłada się równomiernie.

Wzrost liczby mieszkańców Gminy spowodowany jest głównie osiedlaniem się na jej terenie osób z zewnątrz, najczęściej z pobliskiego Miasta Chełmna, a nie przyrostem naturalnym. Największy wpływ na ten proces ma atrakcyjne położenie Gminy względem Miasta. Napływ nowych mieszkańców zauważalny jest zwłaszcza w miejscowościach najbliższych położonych Chełmna. Niektóre miejscowości np. Klamry, Nowe Dobra zwiększyły liczbę mieszkańców o połowę.

Tab. 1 Ludność Gminy Chełmno wg płci i struktury wieku.

rok	Liczba mieszkańców		
	Ogółem	Kobiet	Mężczyzn
2005	5228	2585	2643
2010	5481	2694	2787
2013	5687	2790	2897
2014	5760	2827	2933

Źródło: Opracowanie własne na podstawie danych z Banku Danych Lokalnych GUS.

Najliczniejszą grupę ekonomiczną wg danych z 31.12.14r. wśród mieszkańców Gminy Chełmno stanowią osoby w wieku produkcyjnym (kobiety w wieku 18-59, mężczyźni w wieku 18-64) – 3692 osoby co stanowi 64,1 % ogółu mieszkańców. Jest to nieznacznie lepszym wynikiem od średniej dla województwa kuj. – pom. i dla całego kraju.

Lepiej od średniej wojewódzkiej i krajowej kształtuje się wskaźnik liczby mieszkańców wieku przedprodukcyjnym (osoby poniżej 18 roku życia) – 1313 osób, co stanowi 22,8 % ogółu mieszkańców oraz poprodukcyjnym (kobiet powyżej 60 lat i mężczyźni powyżej 65 lat) – 755 osób, 13,1 % ogółu mieszkańców. Taka struktura społeczności Gminy jest bardzo korzystna pod względem ekonomicznym gdyż wskaźnik obciążenia demograficznego (ludność w wieku nieprodukcyjnym na 100 osób w wieku produkcyjnym) wynosi 56,1 osoby i jest niższy od średniej wojewódzkiej (58,1osoby) i krajowej (58,8 osoby). Fakt ten jest konsekwencją napływu do gminy nowych mieszkańców w większości w wieku produkcyjnym.

Tab. 2 Ludność Gminy Chełmno wg ekonomicznych grup wieku w % ludności ogółem wg stanu na 31.12.2014r.

Obszar	Ludność wg ekonomicznych grup wieku					
	w wieku przedprodukcyjnym		w wieku produkcyjnym		w wieku poprodukcyjnym	
	% ogółu	osoby	% ogółu	osoby	% ogółu	osoby
Gmina Chełmno	22,8	1 313	64,1	3 692	13,1	755
Kujawsko - Pomorskie	18,3	382 469	63,3	1 322 964	18,4	384 559
Polska	18,0	6 926 148	63,0	24 241 519	19,0	7 310 934

Źródło: Opracowanie własne na podstawie danych z Banku Danych Lokalnych GUS.

Systematycznie maleje liczba urodzeń. W 2005 r. w Gminie Chełmno urodziło się 78 dzieci, w 2014 r. 66. Jest to spadek o 16 %. Maleje także liczba zgonów. Bardzo niepokojący jest spadek przyrostu naturalnego będącego różnią pomiędzy liczbą urodzeń żywych, a liczbą zgonów w danym okresie. Wskaźnik ten jest jednak i tak korzystniejszy względem porównywalnych do Gminy Chełmno gmin: Stolno i Lisewo. Łączny przyrost naturalny dla porównywanych lat w Gminie Chełmno wyniósł 95 osób, a w Gminie Stolno: 48, Lisewo: 43.

Tab. 3 Liczba urodzeń i zgonów w Gminie Chełmno.

rok	zgony	urodzenia	Przyrost naturalny
2005	57	78	21
2010	41	73	32
2013	47	72	25
2014	49	66	17
Razem	194	289	95

Źródło: Opracowanie własne na podstawie danych z Banku Danych Lokalnych GUS.

3.3 Rynek pracy

Rynek pracy jest jednym z wielu rynków funkcjonujących w gospodarce. Występują na nim po stronie popytu pracodawcy, którzy zgłaszają swoje zapotrzebowanie na pracowników, po stronie podaży występują pracownicy oferujący swoje usługi pracy, siłę roboczą. Płaca występuje tutaj jako wynik konfrontacji popytu na pracę i podaży pracy.

Przedsiębiorczość w Gminie Chełmno.

Rynek pracy uzależniony jest od sytuacji gospodarczej obszaru. Jednym z podstawowych wskaźników prezentującym poziom rozwoju lokalnej gospodarki liczba podmiotów wpisanych do rejestru REGON w przeliczeniu na 10 tys. mieszkańców. W tym względzie sytuacja w Gminie Chełmno nie należy do najlepszych, chociaż w ujęciu historycznym ulega ciągłej poprawie. Wg danych GUS z końca 2014r. liczba podmiotów wpisanych do rejestru REGON wynosi 559 wobec średniej dla Powiatu Chełmińskiego 693 i województwa 919 i była o wyższa o 88 podmiotów w stosunku do roku 2010.

Tab. 4 Przedsiębiorczość w Gminie Chełmno, na tle Powiatu i województwa.

rok	Liczba podmiotów wpisanych do rejestru REGON na 10 tys. mieszkańców			
	2010	2012	2013	2014
Gmina Chełmno	471	493	522	559
Powiat Chełmiński	655	671	687	693
Kujawsko-Pomorskie	886	897	914	919

Źródło: Opracowanie własne na podstawie danych z Banku Danych Lokalnych GUS.

Obszar Gminy Chełmno charakteryzuje się niskim wskaźnikiem zatrudnienia mierzonego jako liczba osób pracujących na terenie Gminy. Wg danych GUS liczba osób pracujących na 1000 mieszkańców na terenie Gminy Chełmno jest trzykrotnie niższa od średniej dla województwa i kraju i wynosi zaledwie 67 osób (stan na koniec 2014).

Tab. 5 Pracujący na 1000 ludności w latach 2011-2014

rok	Pracujący na 1000 ludności w latach 2011-2014			
	2011	2012	2013	2014
Gmina Chełmno	48	54	77	67
Kujawsko-Pomorskie	211	208	210	216
Polska	224	223	226	230

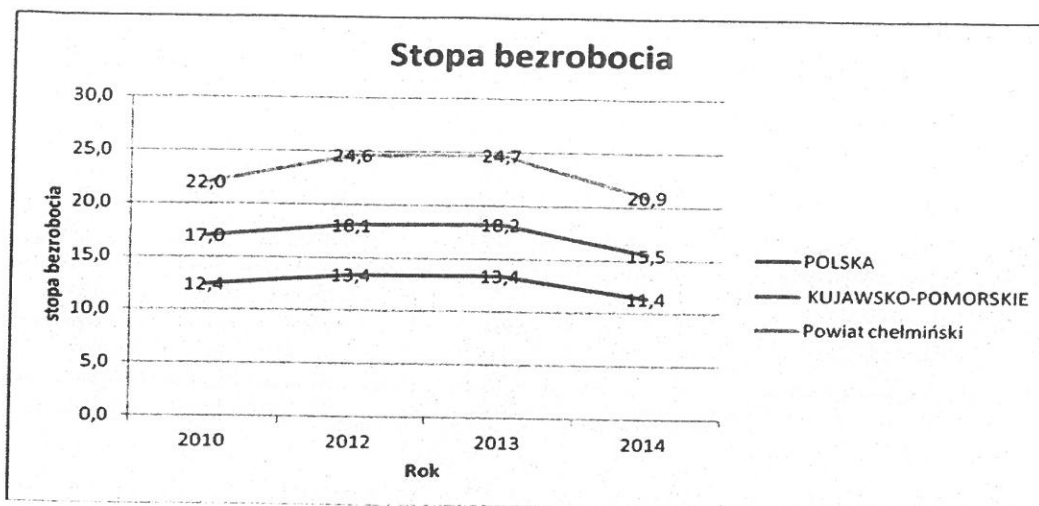
Źródło: Opracowanie własne na podstawie danych z Banku Danych Lokalnych GUS.

Bezrobocie.

Ustawa o promocji zatrudnienia i instytucjach rynku pracy definiuje osobę bezrobotną jako osobę niezatrudnioną i niewykonującą innej pracy zarobkowej, zdolną i gotową do podjęcia zatrudnienia w pełnym wymiarze czasu pracy (bądź jeśli jest osobą niepełnosprawną, zdolną i gotową do podjęcia zatrudnienia, co najmniej w połowie tego wymiaru czasu pracy), nie uczącą się w szkole, z wyjątkiem szkół dla dorosłych lub szkół wyższych w systemie niestacjonarnym, zarejestrowana we właściwym dla miejsca zameldowania powiatowym urzędzie pracy oraz poszukująca zatrudnienia lub innej pracy zarobkowej.

Powiat Chełmiński w granicach którego leży Gmina Chełmno należy do obszarów o wysokiej stopie bezrobocia. Wg danych Wojewódzkiego Urzędu Pracy w Toruniu stopa bezrobocia w Powiecie Chełmińskim na koniec 2015 roku wynosiła 18,1%, w województwie kuj. – pom. 13,3 %, w kraju 9,8 %. Poziom bezrobocia w Powiecie zawsze był znacząco wyższy od średniej dla województwa i kraju. Stopę bezrobocia dla powiatu chełmińskiego na tle woj. kuj. – pom. i kraju w ostatnich latach prezentuje wykres nr 1.

Wykres 1 Stopa bezrobocia.



Źródło: Opracowanie własne na podstawie danych z WUP w Toruniu.

Liczba osób bezrobotnych wg danych PUP w Gminie Chełmnie na koniec 2015 roku wyniosła 300 osób. Jest ona najniższa od kilku lat (o 160 osób tj. 35% w stosunku do roku 2013). W tej grupie 57 % stanowią kobiety, a 43 % mężczyźni i jest to tendencja stała. Średnio 25 % bezrobotnych to osoby młode do 25 roku życia.

Stopa bezrobocia mierzona jako udział osób bezrobotnych w liczbie ludności w wieku produkcyjnym na koniec 2014r. wyniosła w Gminie Chełmno 9,45 %, w woj. kuj. – pom. 9,6 %, a w kraju 7,5 %.

Tab. 6 Osoby bezrobotne wg płci i wieku

rok	Osoby bezrobotne w tym					
	ogółem	kobiety	mężczyźni	Z prawem do zasiłku	Do 25 lat	Powyżej 50 lat
2010	385	208	177	70	107	47
2013	460	249	211	82	70	68
2014	352	193	159	48	104	53
2015	300	170	130	42	78	62

Źródło: Opracowanie własne na podstawie danych z PUP Chełmno.

Wśród osób bezrobotnych wg długości pozostawania bez pracy największą grupę stanowią osoby zarejestrowane w PUP do 12 m-c. 28 % (w większości kobiety). Średnio co 4 bezrobotny pozostawał bez pracy powyżej 2 lat.

Tab. 7 Osoby bezrobotne wg długości zarejestrowania

rok	Osoby bezrobotne powyżej 12 m-c			Osoby bezrobotne powyżej 24 m-c		
	ogółem	kobiety	mężczyźni	ogółem	kobiety	mężczyźni
2010	66	42	24	56	38	18
2013	78	47	31	134	92	42
2014	152	98	54	110	74	36
2015	115	82	33	81	60	19

Źródło: Opracowanie własne na podstawie danych z PUP Chełmno.

Najwięcej wśród osób bezrobotnych stanowią osoby z wykształceniem gimnazjalnym i poniżej. Wg danych PUP osoby te stanowią średnio 35%. Jest to wynik nieznacznie lepszy od średniej dla powiatu (40%). Osoby z wykształceniem wyższym stanowią zaledwie 8 %.

Tab. 8 Osoby bezrobotne wg wykształcenia.

rok	Osoby bezrobotne wg wykształcenia				
	wyższe	Ogólnokształcące	Średnie	zawodowe	Gimnazjalne i poniżej
2010	17	27	62	146	133
2013	23	35	68	178	156
2014	13	34	51	124	130
2015	16	28	50	95	111

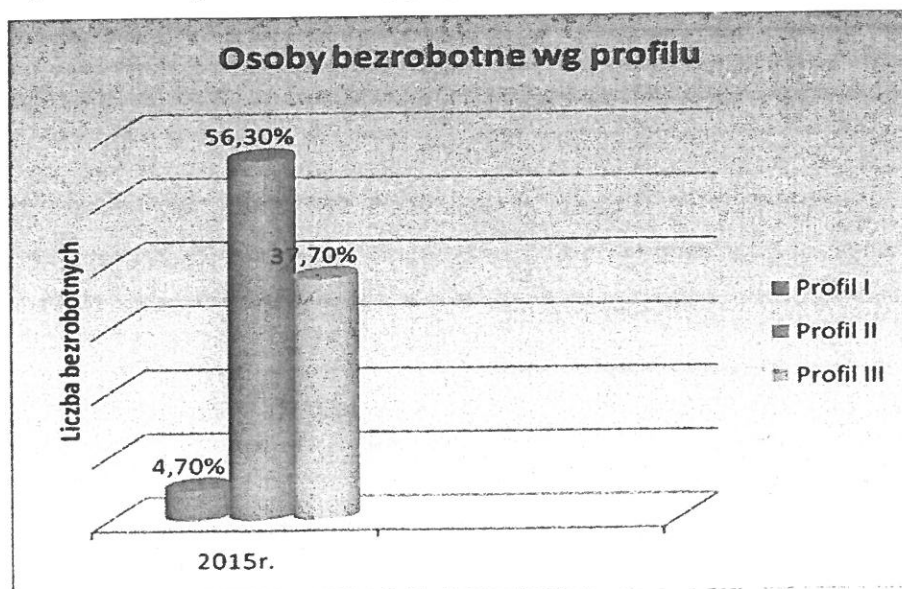
Źródło: Opracowanie własne na podstawie danych z PUP Chełmno.

Od 2014 roku urzędy pracy stosują tzw. profilowanie osób bezrobotnych. Ustalenie profilu jest przeprowadzane celem określenia rodzaju pomocy jaką należy udzielić osobie bezrobotnej. Wyróżniamy 3 profile pomocy:

- Profil pomocy I – dla osób aktywnych, gotowych od razu do podjęcia zatrudnienia.
- Profil pomocy II – dla osób wymagających intensywnego wsparcia ze strony urzędu w celu znalezienia zatrudnienia.
- Profil pomocy III – dla osób oddalonych od rynku pracy, wymagających szczególnego wsparcia ze strony urzędu i innych instytucji rynku pracy.

W Gminie Chełmno największą grupę bezrobotnych stanowią osoby z II profilu – 56,3 % (169 osób), następnie z profilu III – 37,7 % (113 osób). Najmniejszą grupę stanowią osoby z I profilu – 4,7 % (14 osób).

Wykres 2 Osoby bezrobotne wg profilu.



Źródło: Opracowanie własne na podstawie danych z PUP Chełmno.

PUP w Chełmnie aktywizuje osoby bezrobotne poprzez: staże, roboty publiczne, prace interwencyjne, prace społecznie użyteczne. Biorą w nich udział również osoby bezrobotne z terenu Gminy Chełmno. Najwięcej osób w ostatnich latach wzięło udział w robotach publicznych, następnie stażach. We wszystkich tych instrumentach aktywny udział bierze Urząd Gminy Chełmno (organizator staży zawodowych, robót publicznych, prac interwencyjne). GOPS jest organizatorem prac społecznie użytecznych.

Tab.9 Aktywizacja osób bezrobotnych przez Gminę Chełmno

rok	liczba osób bezrobotnych zaktzywizowanych przez Gminę Chełmno				
	ogółem	Stażę	Roboty publiczne	prace interwencyjne	Prace społecznie użyteczne
2010	196	45	119	32	0
2013	166	60	67	35	4
2014	185	79	72	30	4
2015	144	44	76	20	4

Źródło: Opracowanie własne na podstawie danych z PUP Chełmno.

3.4 Pomoc społeczna

Zadania z zakresu pomocy społecznej w Gminie Chełmno realizowane są przez Gminny Ośrodek Pomocy Społecznej, którego siedziba mieści się w Dolnych Wymiarach. Ośrodek zatrudnia wg stanu na II 2016r. 6 pracowników w wymiarze 5,25 etatu (kierownik, 3 pracowników socjalnych, asystenta rodziny, głównego księgowego).

GOPS realizuje zadania własne i zlecone gminy na podstawie ustawy o pomocy społecznej oraz realizuje programy rządowe na zasadach określonych w rozporządzeniach Rady Ministrów. Na bieżąco współpracuje w zakresie wykonywania zadań z innymi jednostkami organizacyjnymi gminy, ośrodkami pomocy społecznej, administracją rządową i samorządową, sądami i innymi podmiotami realizującymi zadania z zakresu pomocy społecznej.

Działalność w zakresie pomocy społecznej Ośrodka polega w szczególności na:

- analizie i ocenie zjawisk rodzących zapotrzebowanie na świadczenia pomocy społecznej;
- przyznawaniu i wypłacaniu przewidzianych ustawami świadczeń;
- działaniu na rzecz aktywności społecznej w zaspakajaniu niezbędnych potrzeb życiowych osób i rodzin;
- pracy socjalnej jako działalności zawodowej skierowanej na pomoc osobom i rodzinom we wzmacnianiu lub odzyskaniu zdolności w funkcjonowaniu w środowisku oraz na tworzeniu warunków sprzyjających temu celowi;

- rozwijaniu nowych form pomocy społecznej i samopomocy w ramach zidentyfikowanych potrzeb;
- przyznawaniu i wypłacaniu dodatków mieszkaniowych oraz dodatku energetycznego.

Z danych przedstawionych przez GOPS w Chełmnie ogólna liczba rodzin i osób korzystających z pomocy społecznej w latach 2010 – 2015 zmniejsza się. W roku 2013 z pomocy społecznej korzystały 253 rodziny, w 2015 - 179, tj. o 29 % mniej. Zmniejsza się także liczba osób korzystających z pomocy społecznej. W 2013 było 459 osób, w 2015 - 323 osoby, (mniej o 29 %). Liczba osób korzystających z pomocy społecznej w ogólnej liczbie mieszkańców wynosi w 2015r. 5,6 %.

Tab. 10 Liczba rodzin i osób korzystających z pomocy społecznej.

rok	Liczba rodzin i osób korzystających z pomocy społecznej	
	rodzin	osób
2010	222	424
2013	253	459
2014	215	397
2015	179	323

Źródło: Opracowanie własne na podstawie danych z GOPS w Chełmnie.

Wg danych GOPS w Chełmnie najczęstszą przyczyną korzystania z pomocy społecznej przez mieszkańców Gminy Chełmno jest ubóstwo i bezrobocie (odpowiednio ok. 79% i 70% rodzin korzystających z pomocy społecznej). Liczba ta jednak w ostatnich dwóch latach z powodu poprawy sytuacji na rynku pracy maleje.

Na stałym poziomie od kilku lat jest liczba rodzin korzystająca z pomocy społecznej z powodu niepełnosprawności. Kolejnym powodami korzystania z pomocy społecznej jest długotrwała choroba, bezradność w sprawach opiekuńczo – wychowawczych i prowadzeniu gospodarstwa domowego i potrzeba ochrony macierzyństwa.

Wzrasta liczba rodzin korzystających z pomocy społecznej z powodu przemocy w rodzinie oraz alkoholizmu. W 2010 r. rodzin korzystających z pomocy społecznej z w/w powodów była zaledwie jedna, w 2015 aż 31!

Tylko w jednym przypadku w dwóch ostatnich latach z pomocy społecznej korzystała rodzina z powodu narkomani.

Tab. 11 Przyczyny korzystania z pomocy społecznej.

Przyczyna	Liczba rodzin ogółem			
	2010	2013	2014	2015
Bezrobocie	156	169	148	124
Niepełnosprawność	79	76	75	73
Alkoholizm	1	11	13	15
Narkomania	0	0	1	1
Potrzeba ochrony macierzyństwa, w tym	33	44	38	38
- Wielodzietność	23	24	24	24
Bezradność w sprawach opiekuńczo – wychowawczych i prowadzeniu gospodarstwa domowego, w tym:	36	37	31	33
- Rodziny niepełne	16	16	12	16
- Rodziny wielodzietne	11	9	13	6
Długotrwała lub ciężka choroba	46	42	37	31
Trudność w przystosowaniu się do życia po opuszczeniu zakładu karnego	2	8	7	5
Przemoc w rodzinie	0	10	10	16
Bezdomność	6	5	3	4
Ubóstwo	171	208	169	139
Zdarzenia losowe	8	0	5	0

Źródło: Opracowanie własne na podstawie danych z GOPS w Chełmnie.

Dane GOPS wskazują, że wśród rodzin korzystających z pomocy społecznej największą grupę stanowią rodziny z dziećmi ogółem (średnio 68%), rodziny niepełne (średnio 15%) i rodziny emerytów i rencistów (średnio 17%).

Aż 25 % korzystających z pomocy społecznej to rodziny jednoosobowe. Poprawia się sytuacja rodzin 4 osobowych. W 2010 r. takich rodzin korzystających z pomocy społecznej było 31%, w 2015 r. już tylko 21%.

Tab. 12 Typ rodzin objętych pomocą społeczną.

Struktura rodziny		Liczba rodzin ogółem			
		2010	2013	2014	2015
Liczba osób w rodzinie	1	55	57	48	44
	2	27	30	26	25
	3	43	43	37	31
	4	69	62	44	38
	5	34	32	31	19
	6 i więcej	44	29	29	22
Rodziny z dziećmi ogółem		191	160	137	109
Rodziny niepełne		38	31	31	26
Rodziny emerytów i rencistów		48	39	36	23

Źródło: Opracowanie własne na podstawie danych z GOPS w Chełmnie.

Najwięcej środków finansowych na realizację zadań z zakresu pomocy społecznej w Gminie Chełmno przeznacza się na wypłatę zasiłków okresowych i stałych.

Tab. 13 Wydatkowanie środków na realizację zadań własnych GOPS w tys. zł.

Rodzaj świadczenia	Liczba rodzin ogółem			
	2012	2013	2014	2015
Zasiłek stały – świadczenie pieniężne	108,2	149,1	137,9	148,5
Zasiłek celowy – świadczenie pieniężne	68,6	102,9	68,1	104
Zasiłek okresowy – świadczenie pieniężne	227,9	348,1	299,4	237,8
Świadczenia niepieniężne – posiłki	103,3	73,4	84,5	69,9
Ogółem	508,0	673,5	589,9	560,2

Źródło: Opracowanie własne na podstawie danych z GOPS w Chełmnie.

GOPS w Chełmnie w ramach swoich zadań zajmuje się również problemem bezdomności. Średnia liczba osób bezdomnych, którymi zajmował się Ośrodek wynosiła się w ostatnim okresie 4 osoby..

Tab. 14 Osoby bezdomne w Gminie Chełmno.

rok	liczba osób bezdomnych	
	W noclegowniach/schroniskach	Odmawiające umieszczenia noclegowniach/schroniskach
2010	5	1
2013	5	-
2014	3	1
2015	4	-

Źródło: Opracowanie własne na podstawie danych z GOPS w Chełmnie.

3.5 Rodzina i instytucjonalna piecza zastępcza

Wsparcie rodziny

Zgodnie z ustawą o wspieraniu rodziny i systemie pieczy zastępczej obowiązek wspierania rodziny przeżywającej trudności w wypełnianiu funkcji opiekuńczo-wychowawczych oraz organizacji pieczy zastępczej, w zakresie ustalonym ustawą, spoczywa na jednostkach samorządu terytorialnego oraz na organach administracji rządowej. Do zadań samorządu gminnego należy:

- analiza sytuacji rodziny i środowiska rodzinnego oraz przyczyn kryzysu w rodzinie;
- wzmocnienie roli i funkcji rodziny;
- rozwijanie umiejętności opiekuńczo-wychowawczych rodziny;
- podniesienie świadomości w zakresie planowania oraz funkcjonowania rodziny;
- pomoc w integracji rodziny;
- przeciwdziałanie marginalizacji i degradacji społecznej rodziny;
- dążenie do reintegracji rodziny.

Formą wsparcia rodziny jest asystentura. Polega ona na zindywidualizowanej pracy w rodzinie i dla rodziny, której celem jest przezwyciężenie trudności w pełnieniu funkcji

opiekuńczo- wychowawczych. W tym celu przydziela się rodzinie asystenta rodziny, którego zatrudnia kierownik ośrodka pomocy społecznej organizującej pracę z rodziną. Asystent rodziny zajmuje się m.in. udzielaniem wsparcia psychologiczno – emocjonalnego rodzinie, motywuje i aktywizuje rodzinę, doradza jej, diagnozuje jej problemy, monitoruje ją. W swojej pracy wykorzystuje elementy mediacji, sprawuje funkcję wychowawczą i opiekuńczą. Na terenie Gminy Chełmno zatrudniony jest obecnie 1 asystent rodziny. Dane przedstawione przez GOPS w Chełmnie za lata 2012 – 2015 wskazują, że wzrasta liczba rodzin, tym samym osób będących pod opieką asystenta rodziny. W 2012 roku liczba rodzin objętych asystenturą wynosiła 6, a osób 41, w 2015 wspieranych rodzin było 16, a osób 77.

Tab. 15 Ilość rodzin objętych opieką asystenta rodziny.

rok	ilość rodzin objętych opieką asystenta rodziny	
	rodzin	osób
2012	6	41
2013	12	63
2014	12	62
2015	16	77

Źródło: Opracowanie własne na podstawie danych z GOPS w Chełmnie.

Rodziny objęte asystenturą w Gminie Chełmno najczęściej borykają się z następującymi problemami:

- bezradność w sprawach opiekuńczo-wychowawczych
- bezradność i niezaradność w prowadzeniu gospodarstwa domowego.
- samotne rodzicielstwo,
- przemoc w rodzinie,
- alkoholizm, uzależnienia.

Na terenie Gminy Chełmno nie są prowadzone placówki wsparcia dziennego.

Pomoc w opiece i wychowaniu dziecka.

Zgodnie z ustawą w celu wsparcia rodziny dziecko może zostać objęte opieką i wychowaniem w placówce wsparcia dziennego. Zostaje zapewnione dziecku: 1) opieka i wychowanie; 2) pomoc w nauce; 3) organizację czasu wolnego, zabawę i zajęcia sportowe oraz rozwój zainteresowań.

W przypadku niemożności zapewnienia dziecku opieki i wychowania przez rodziców zgodnie z przywołaną wcześniej ustawą sprawowana jest piecza zastępcza. Rodzinna piecza zastępcza jest formą zapewnienia opieki dziecku pozbawionemu całkowicie lub częściowo opieki rodzicielskiej. Jest to przejściowa – okresowa forma opieki nad dzieckiem. Piecza zastępcza to zarówno umieszczanie dzieci w rodzinach zastępczych, jak i w placówkach

opiekuńczo wychowawczych. W pieczy zastępczej umieszcza się dzieci, których rodzice zostali trwale lub czasowo pozbawieni praw rodzicielskich lub gdy władza ta została im ograniczona. Umieszczenie dziecka w rodzinie zastępczej następuje na podstawie orzeczenia sądu i po uzyskaniu zgody rodziców zastępczych.

Formami rodzinnej pieczy zastępczej są:

- rodzina zastępcza:
 - spokrewniona,
 - niezawodowa,
 - zawodowa, w tym zawodowa pełniąca funkcję pogotowia rodzinnego i zawodowa specjalistyczna;
- rodzinny dom dziecka.

Rodzina zastępcza oraz rodzinny dom dziecka zapewniają dziecku całodobową opiekę i wychowanie.

Dane przedstawione przez Powiatowe Centrum Pomocy Rodzinie w Chełmnie wskazują na wzrost liczby rodzin zastępczych funkcjonujących na terenie Gminy Chełmno. W 2010r. w Gminie działały 4 rodziny, a w 2015r. już 7. Rodziny zastępcze funkcjonujące w Gminie sprawują opiekę nad dziećmi spoza Gminy. W 2015r. w rodzinach zastępczych umieszczonych było 10 dzieci.

Tab. 16 Rodziny zastępcze funkcjonujące na terenie Gminy Chełmno.

rok	Rodziny zastępcze	
	Ilość rodzin	Liczba dzieci pod opieką rodziny
2010	4	5
2013	7	11
2014	6	9
2015	7	10

Źródło: Opracowanie własne na podstawie danych z PCPR w Chełmnie.

Na terenie Gminy Chełmno w 2015 r zamieszkiwały 3 rodziny biologiczne, których dzieci (4 dzieci) przebywają w rodzinach zastępczych poza terenem Gminy.

W 2015 r. pracownicy socjalni GOPS w Chełmnie pracowali z 10 rodzinami, w których umieszczone były dzieci w pieczy zastępczej, zarówno zastępczymi (7 rodzin), jak i biologicznymi (3 rodziny). W konsekwencji 14 dzieci umieszczonych było poza rodziną biologiczną.

W Gminie Chełmno, jak wskazują dane przedstawione przez GOPS w Chełmnie wzrasta liczba dzieci umieszczanych w placówkach opiekuńczo – wychowawczych. W 2010 roku w placówkach umieszczono 4 dzieci, a w 2015 r w placówkach umieszczono

13 dzieci. Wszystkie dzieci umieszczane były w placówkach socjalizacyjnych.

Tab. 17 Ilość dzieci z Gminy Chełmno umieszczanych w placówkach opiekuńczo – wychowawczych.

rok	Rodzaj placówki				Razem
	socjalizacyjne	Socjalizacyjno – terapeutyczne	interwencyjne	typu dziennego	
2010	4	0	0	0	4
2013	4	0	0	0	4
2014	8	0	0	0	8
2015	13	0	0	0	13

Źródło: Opracowanie własne na podstawie danych z GOPS w Chełmnie.

Funkcjonowanie instytucji pieczy zastępczej wiąże się z obciążeniami finansowymi dla Gminy. Wg danych przekazanych przez PCPR w Chełmnie koszty te dla Gminy Chełmno systematycznie wzrastają. W 2015r. wydatki Gminy za pobyt dzieci w placówkach opiekuńczo – wychowawczych i z tytułu rodzin zastępczej wyniosły ponad 46 tys. i były prawie 4 krotnie większe niż w roku poprzednim. Sytuacja ta wynika m.in. z większej ilości dzieci umieszczonych w placówkach.

Tab. 18 Odpłatność Gminy za pobyt dzieci w pieczy zastępczej.

rok	Piecza zastępcza		
	Placówki opiekuńczo - wychowawcze	Rodziny zastępcze	Koszty ogółem
2010	-	648,56	648,56
2013	-	3.094,47	3.094,47
2014	11.591,65	774,77	12.366,42
2015	45.438,58	567,80	46.006,38

3.6 Przemoc w rodzinie

Zgodnie z art. 2 ust. 2 ustawy z dnia 29 lipca 2005 roku o przeciwdziałaniu przemocy w rodzinie (Dz. U. Nr 180 poz. 1493 ze zm.) przemoc w rodzinie to jednorazowe albo powtarzające się umyślne działanie lub zaniechanie naruszające prawa lub dobra osobiste osób najbliższych (w rozumieniu art. 115 § 11 Kodeksu karnego), a także innych osób wspólnie zamieszkujących lub gospodarujących, w szczególności narażające te osoby na niebezpieczeństwo utraty życia, zdrowia, naruszające ich godność, nietykalność cielesną, wolność, w tym seksualną, powodujące szkody na ich zdrowiu fizycznym lub psychicznym, a także wywołujące cierpienia i krzywdy moralne u osób dotkniętych przemocą.

Zadania w zakresie przeciwdziałania przemocy w rodzinie są realizowane m.in. przez organy administracji rządowej i jednostki samorządu terytorialnego.

Na terenie Gminy Chełmno, zgodnie z przepisami ustawy o przeciwdziałaniu przemocy w rodzinie funkcjonuje Gminny Zespół Interdyscyplinarny ds. Przeciwdziałania Przemocy w Rodzinie oraz Ochrony Ofiar Przemocy w Rodzinie. W skład Zespołu Interdyscyplinarnego wchodzi przedstawiciele:

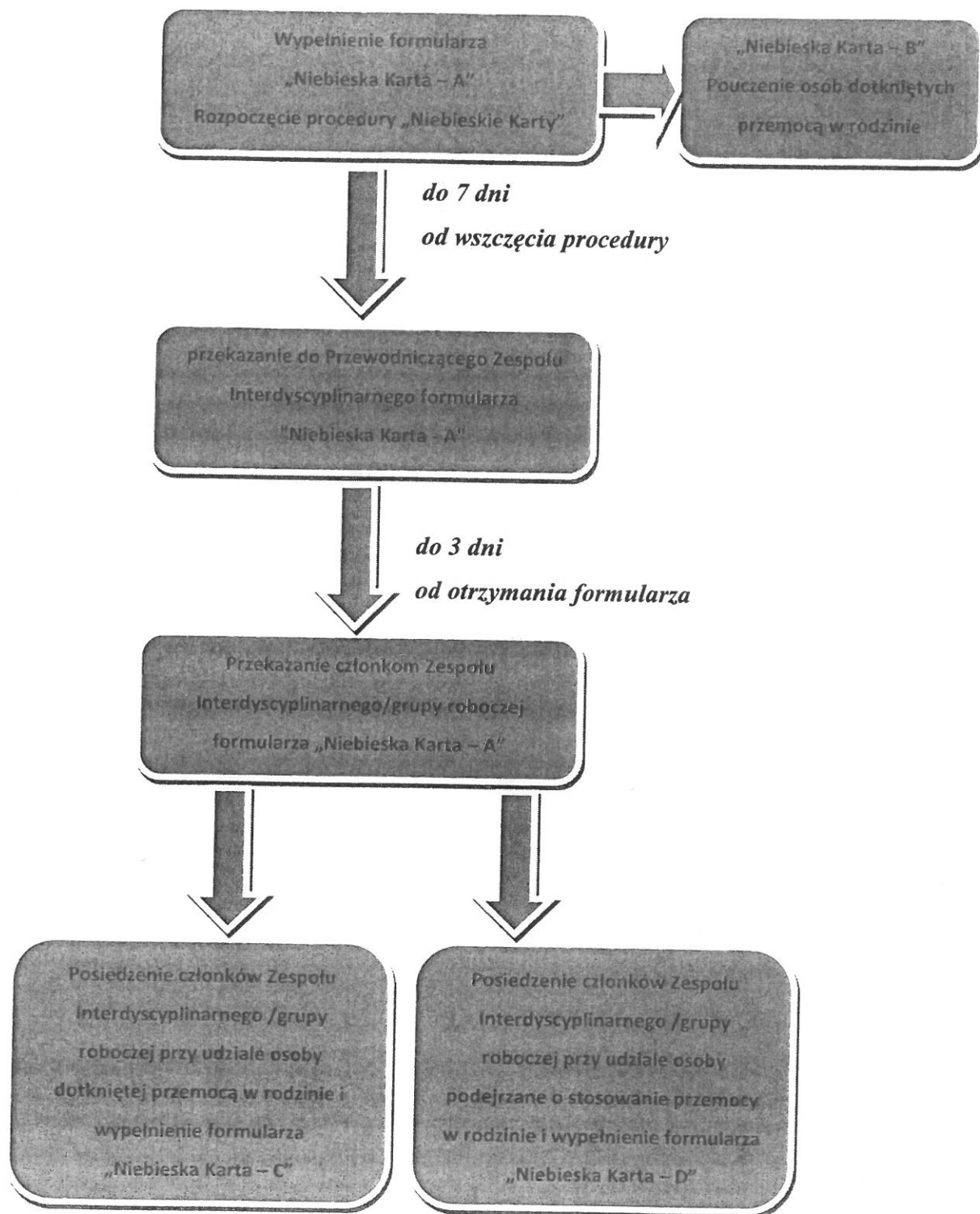
- Gminnego Ośrodka Pomocy Społecznej w Chełmnie,
- Gminnej Komisji Rozwiązywania Problemów Alkoholowych,
- Komendy Powiatowej Policji w Chełmnie,
- Oświaty,
- Sądu.

Obsługę administracyjno – biurową Zespołu zapewnia GOPS w Chełmnie z siedzibą w Dolnych Wymiarach.

Zespół interdyscyplinarny realizuje działania określone w Gminnym Programie Przeciwdziałania Przemocy w Rodzinie oraz Ochrony Ofiar Przemocy w Rodzinie na lata 2013-2016.

Podjęcie interwencji w środowisku wobec rodziny dotkniętej przemocą odbywa się w oparciu o procedurę „Niebieskie Karty” i nie wymaga zgody osoby dotkniętej przemocą w rodzinie. Procedura „Niebieskie Karty” obejmuje ogół czynności podejmowanych i realizowanych przez przedstawicieli jednostek organizacyjnych pomocy społecznej, gminnych komisji rozwiązywania problemów alkoholowych, Policji, oświaty i ochrony zdrowia, w związku z uzasadnionym podejrzeniem zaistnienia przemocy w rodzinie. Przedstawiciele tych podmiotów realizują procedurę „Niebieskie Karty” w oparciu o zasadę współpracy i przekazują informacje o podjętych działaniach przewodniczącemu zespołu interdyscyplinarnego. Wszczęcie procedury „Niebieskie Karty” następuje przez wypełnienie formularza „Niebieska Karta” w przypadku powzięcia, w toku prowadzonych czynności służbowych lub zawodowych, podejrzenia stosowania przemocy wobec członków rodziny lub w wyniku zgłoszenia dokonanego przez członka rodziny lub przez osobę będącą świadkiem przemocy w rodzinie.

Schemat Procedury „Niebieskie Karty”



Zjawisko przemocy w rodzinie mierzone tylko wskaźnikiem liczby procedur „Niebieskie Karty” w Gminie Chełmno w latach 2012 – 2015 jest na wysokim, rosnącym

poziomie. Łącznie, jak pokazują dane zawarte w tabeli 23 w latach 2012 – 2015 wszczęto 55 procedur. Najmniej w 2014r. – 8, najwięcej w 2015r. – 21. Liczby te porównywalne są do danych występujących w sąsiednich gminach, podobnej wielkości: Lisewo i Stolno (w Lisewie i Stolnie w latach 2013 - 2105 liczba wszczętych procedur „Niebieskie Karty” wyniosła odpowiednio: 36 i 48).

Najczęściej procedura „Niebieskie Karty” została wszczynana w latach 2012 -2015 przez przedstawicieli policji – łącznie 36 procedur. Przedstawiciele pomocy społecznej wypełnili łącznie 16 formularzy. W 2015 r. w przypadku 2 rodzin procedurę uruchomili przedstawiciele oświaty. W omawianym okresie żadnej procedury nie wszczęli przedstawiciele gminnej komisji rozwiązywania problemów alkoholowych.

We wszystkich realizowanych procedurach „Niebieska Karta” uczestniczyli przedstawiciele pomocy społecznej oraz policji.

Na 55 wszczętych w latach 2012 – 2015 procedur „Niebieskie Karty” zakończonych zostały 34. W 25 przypadkach powodem zakończenia procedury było ustanie przemocy w rodzinie i uzasadnione przypuszczenie o zaprzestaniu dalszego stosowania przemocy w rodzinie oraz po zrealizowaniu indywidualnego planu pomocy. W 9 przypadkach nie wystąpiła zasadność podejmowania działań.

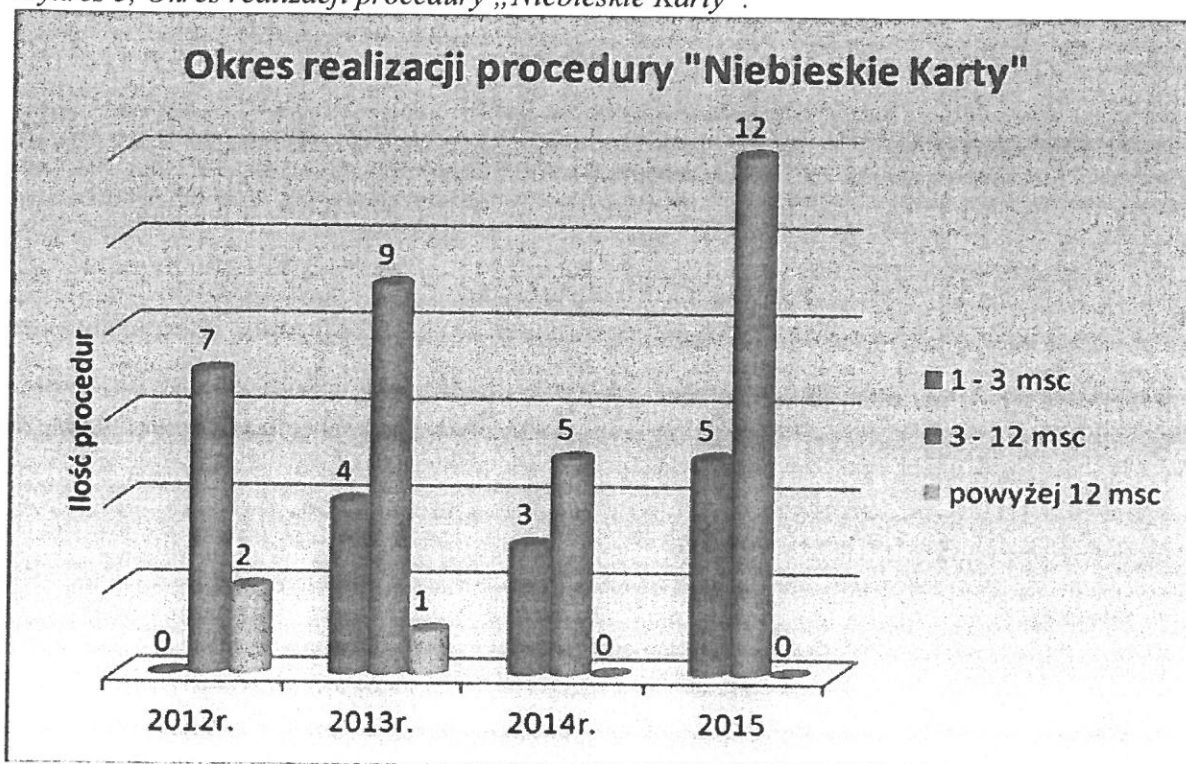
Tab. 19 Zestawienie danych dotyczących procedury „Niebieskie Karty” w okresie od 2012 do 2015 r. na terenie Gminy Chełmno.

Instytucja	Liczba powołanych grup roboczych			
	2012	2013	2014	2015
Liczba wypełnionych formularzy „Niebieska Karta” przekazanych do Przewodniczącego Zespołu ds. Przeciwdziałania Przemocy w Rodzinie w Gminie Chełmno– ogółem:	11	15	8	21
w tym wypełniony przez przedstawiciela:				
- jednostki organizacyjnej pomocy społecznej	6	4	2	4
- policji	4	11	6	15
- gminnej komisji rozwiązywania problemów alkoholowych	0	0	0	0
- oświaty	0	0	0	2
- ochrony zdrowia	1	0	0	0
Liczba zakończonych procedur „Niebieskie Karty”	11	13	7	3
w z powodu:				
- ustania przemocy w rodzinie i uzasadnionego przypuszczenia o zaprzestaniu dalszego stosowania przemocy w rodzinie oraz po zrealizowaniu indywidualnego planu pomocy	7	9	6	3
- rozstrzygnięcia o braku zasadności podejmowania działań	4	4	1	0

Źródło: Opracowanie własne na podstawie danych z GOPS Chełmno.

Okres realizacji procedury „Niebieskie Karty” w Gminie Chełmno wg danych GOPS w ostatnich latach najczęściej zamykał się w okresie 3 - 12 miesięcy. (średnio ok. 65% procedur). W okresie 1- 3 miesiąca – 24 % wszystkich procedur. Tylko w 3 przypadkach (6% wszystkich procedur) trwały one powyżej 1 roku.

Wykres 3, Okres realizacji procedury „Niebieskie Karty”.



Źródło: Opracowanie własne na podstawie danych z GOPS Chełmno.

Wg danych uzyskanych z GOPS w Chełmnie jedynymi sprawcami przemocy w rodzinie w latach 2012 – 2014 byli mężczyźni. Czynnikiem, który najczęściej towarzyszył przemocy w rodzinie, zdiagnozowanym przy realizacji procedury był alkohol. W 2012 r. sytuacja ta miała miejsce w 8 na 11 procedur, w 2013 r. w 10 na 15 procedur, w 2014 r. w 4 na 8 procedur.

Tab. 20 Zestawienie liczby sprawców przemocy domowej, z podziałem na płeć, odnotowanych w okresie od 2012-2015 roku na terenie Gminy Chełmno w ramach realizacji procedury „Niebieskie Karty”.

Sprawca	2012	2013	2014	2015
Ogółem, w tym:	11	15	8	17
Kobiety	0	0	0	0
Mężczyźni	11	15	8	17

Źródło: Opracowanie własne na podstawie danych z GOPS Chełmno.

W latach 2012 – 2015 na 41 realizowanych procedur Niebieskie Karty w 16 przypadkach została powiadomiona prokuratura o podejrzenie popełnienie przestępstwa (32%).

W omawianym okresie 6 postępowań zakończyło swój bieg w sądzie (12% realizowanych procedur). Łącznie ukaranych zostało 3 sprawców.

Tab. 21 Ilość spraw przemocy w rodzinie wg rozpatrzenia.

Instytucja	Liczba spraw			
	2012	2013	2014	2015
Prokuratura	5	3	4	4
Sąd	1	1	1	3
Ukaranie sprawcy	0	1	1	1
Realizowane procedury	11	15	8	16

Źródło: Opracowanie własne na podstawie danych z GOPS Chełmno.

3.7 Niepełnosprawność

Zgodnie z ustawą o rehabilitacji zawodowej i społecznej oraz zatrudnianiu osób niepełnosprawnych niepełnosprawność oznacza trwałą lub okresową niezdolność do wypełniania ról społecznych z powodu stałego lub długotrwałego naruszenia sprawności organizmu, w szczególności powodującą niezdolność do pracy. Ustawa wyróżnia trzy stopnie niepełnosprawności:

- znaczny;
- umiarkowany;
- lekki.

Instytucją zajmującą się orzekaniem o niepełnosprawności dla obszaru Gminy Chełmno jest Powiatowy Zespół Spraw Orzekania o Niepełnosprawności w Chełmnie. Problemami zaś osób niepełnosprawnych na terenie Gminy Chełmno zajmują się następujące instytucje i organizacje:

- Gminny Ośrodek Pomocy Społecznej w Chełmnie,
- Powiatowe Centrum Pomocy w Rodzinie,
- Stowarzyszenie Ludzie - Ludziom prowadzące Warsztaty Terapii Zajęciowej w Chełmnie i Zakład Aktywności Zawodowej w Drzonowie,
- Zakłady Opieki Zdrowotnej,
- Środowiskowy Dom Samopomocy w Chełmnie.

Liczba osób niepełnosprawnych mieszkających w Gminie Chełmno jest trudna do oszacowania. Ostatnie dane prezentowane przez GUS odnoszą się do 2002 r. i mówią, że w Gminie Chełmno mieszkało 637 osób niepełnosprawnych w wieku powyżej 15 lat. Z czego 301 osób to mężczyźni, a 336 to kobiety.

Dane prezentowane przez Powiatowy Zespół ds. Orzekania o Niepełnosprawności w Chełmnie wskazują, że liczba osób z Gminy Chełmno dla których orzeczono niepełnosprawność utrzymuje się na stałym poziomie. W 2015 r. orzeczono o niepełnosprawności dla 97 osób. Najwięcej osób zaliczanych jest do umiarkowanego stopnia niepełnosprawności (ok. 70 %).

Tab. 22 Liczba dorosłych osób niepełnosprawnych w gminie wg płci i stopnia niepełnosprawności.

Rok	Liczba osób niepełnosprawnych w tym					
	ogółem	kobiety	mężczyźni	W stopniu lekkim	W stopniu umiarkowanym	W stopniu znacznym
2013	115	57	58	22	85	8
2014	90	39	51	16	63	11
2015	97	49	48	23	66	8

Źródło: Opracowanie własne na podstawie danych z PZdONChełmno.

Z przedstawionych danych przez Powiatowy Zespół ds. Orzekania o Niepełnosprawności w Chełmnie danych wynika, że osoby niepełnosprawne z Powiatu Chełmińskiego, w tym Gminy Chełmno korzystają z różnych form wsparcia. Najwięcej osób korzysta z dofinansowania na zaopatrzenie w sprzęt rehabilitacyjny, przedmioty ortopedyczne i środki pomocnicze (średnio w latach 2013 – 2015 160 osób) oraz z udziału w turnusach rehabilitacyjnych (średnio ok. 163 osoby). Tylko w 2015 roku 15 osób otrzymało wsparcie finansowe na likwidację barier architektonicznych. Pod względem aktywizacji zawodowej zaledwie 6 osób rocznie korzysta z instrumentów lub usług rynku pracy. W latach 2013 – 2015 żadna z osób niepełnosprawnych nie skorzystała ze środków na podjęcie działalności gospodarczej.

Tab. 24 Wsparcie udzielone osobom niepełnosprawnym z Powiatu Chełmińskiego w ramach środków PEFRON.

Forma wsparcia	Liczba osób ogółem		
	2013	2014	2015
Ilość osób które otrzymały dofinansowanie na jednorazowe środki na podjęcie działalności	0	0	0
Ilość osób które skorzystały z wydatków na Instrumenty lub usługi rynku pracy	4	10	5
Ilość osób które otrzymały dofinansowanie na zaopatrzenie w sprzęt rehabilitacyjny, przedmioty ortopedyczne i środki pomocnicze	132	204	144
Ilość osób które skorzystały z turnusów rehabilitacyjnych	145	165	180
Ilość osób które otrzymały pomoc z PFRON na likwidację barier architektonicznych w komunikowaniu się i technicznych	0	0	15

Źródło: Opracowanie własne na podstawie danych z PZdONChełmno.

Osoby niepełnosprawne wspiera w ramach zadań własnych GOPS w Chełmnie, udzielając pomocy finansowej w formie zasiłków celowych, specjalistycznych usług

opiekuńczych realizowanych w miejscu zamieszkania, usług opiekuńczych itp. Urząd Gminy w Chełmnie wspiera osoby niepełnosprawne poprzez realizowanie świadczeń pieniężnych, głównie w formie zasiłku pielęgnacyjnego, świadczenia pielęgnacyjnego dla rodzica, który rezygnuje z zatrudnienia w celu sprawowania opieki nad dzieckiem niepełnosprawnym oraz specjalnego zasiłku opiekuńczego dla osoby dorosłej, która rezygnuje z zatrudnienia w celu sprawowania opieki nad dorosłym, niepełnosprawnym członkiem rodziny. Z zasiłku pielęgnacyjnego w ostatnich latach korzysta na stałym poziomie średnio 180 osób, z zasiłku stałego 35 osób, a z świadczenia pielęgnacyjnego 36 osób. W 2015 r. Gmina wsparła także 36 osób zasiłkiem dla opiekuna, 2 osoby usługami opiekuńczymi. 5 osób korzysta ze specjalistycznych usług opiekuńczych dla osób z zaburzeniami psychicznymi.

Tab. 25 Wsparcie udzielone osobom niepełnosprawnym w ramach zadań własnych i zleconych Gminy.

Forma wsparcia	Liczba osób niepełnosprawnych				
	2010	2012	2013	2014	2015
Zasiłek pielęgnacyjny	185	175	181	189	172
Zasiłek dla opiekuna	0	0	0	12	36
Świadczenie pielęgnacyjne	46	30	35	37	33
Zasiłek stały z pomocy społecznej	32	29	39	38	38
Specjalistyczne usługi opiekuńcze dla osób z zaburzeniami psychicznymi	0	0	3	3	5
Usługi opiekuńcze zwykłe	0	0	0	0	2

Źródło: Opracowanie własne na podstawie danych z GOPS Chełmno.

Liczba osób niepełnosprawnych korzystających z poradni psychologiczno – pedagogicznej w Chełmnie jest niewielka. Z jej usług w ostatnich latach korzystają tylko osoby w wieku 5 – 16 lat.

Tab. 26 Osoby niepełnosprawne z Gm. Chełmno korzystające z poradni psych. – pedagog. w Chełmnie.

Rok	Liczba osób niepełnosprawnych				
	ogółem	Do 5 lat	5-16	Powyżej 16	18 i powyżej
2005	2	0	2	0	0
2010	17	0	17	0	0
2013	5	0	5	0	0
2014	8	0	8	0	0
2015	5	0	5	0	0

Źródło: Opracowanie własne na podstawie danych z Poradni Psych. –Pedag. w Chełmnie.

Osoby niepełnosprawne z Gminy Chełmno mają możliwość uczestniczenia w Warsztatach Terapii Zajęciowej w Chełmnie oraz pracować w Zakładzie Aktywności Zawodowej w Drzonowie (gm. Lisewo). Obie te formy wsparcia osób niepełnosprawnych prowadzi Stowarzyszenie Ludzie – Ludziom.

WTZ stwarzają osobom niepełnosprawnym niezdolnym do podjęcia pracy możliwość rehabilitacji społecznej i zawodowej w zakresie pozyskania lub przywracania umiejętności niezbędnych do podjęcia zatrudnienia.

ZAZ tworzy się w celu zatrudniania osób niepełnosprawnych z orzeczeniem o znacznym stopniu niepełnosprawności i określonych w ustawie grup osób z orzeczeniem o umiarkowanym stopniu niepełnosprawności, a także przygotowania ich do życia w otwartym środowisku oraz pomocy w realizacji pełnego, niezależnego, samodzielnego i aktywnego życia na miarę ich indywidualnych możliwości.

Z danych przedstawionych przez Stowarzyszenie Ludzie – Ludziom wynika, że w ostatnich latach zaledwie jedna osoba z terenu Gminy Chełmno brała udział w zajęciach WTZ. Znacznie więcej osób niepełnosprawnych pracuje w ZAZ. W 2015 r. w ZAZ pracowało 16 osób, 7 kobiet i 9 mężczyzn. W latach wcześniejszych wskaźniki zatrudnienia były podobne.

Tab. 27 Osoby niepełnosprawne biorące udział w WTZ, ZAZ

Rok	WTZ			ZAZ		
	ogółem	kobiety	Mężczyźni	ogółem	kobiety	Mężczyźni
2010	1	1	0	8	5	3
2013	1	1	0	14	6	8
2014	1	1	0	18	7	11
2015	1	1	0	16	7	9

Źródło: Opracowanie własne na podstawie danych z Stowarzyszenia Ludzie - Ludziom.

Od października 2015 r. niepełnosprawni mieszkańcy Gminy Chełmno mogą korzystać z oferty nowo otwartego Środowiskowego Domu Samopomocy zlokalizowanego w Mieście Chełmno, prowadzonego przez Caritas. Wg danych GOPS w 2015 r. z usług tej placówki skorzystały 4 osoby: 3 kobiety i 1 mężczyzna.

3.8 Oświata

Na terenie Gminy Chełmno działają następujące placówki oświatowe:

- Oddziały przedszkolne w Kolnie, Małych Łunawach i Starogrodzie.
- Szkoła podstawowa w Kolnie, Małych Łunawach.
- Gimnazjum w Podwiesku.
- Zespół Szkół (szkoła podstawowa i gimnazjum) w Starogrodzie.

Sieć szkół podstawowych oraz gimnazjalnych zaspokaja aktualne potrzeby edukacyjne w Gminie. Liczba uczniów uczęszczająca do szkół podstawowych w Kolnie i Małych Łunawach wzrasta co jest odzwierciedleniem wzrostu liczby mieszkańców

w miejscowościach obsługiwanych przez te szkoły. Systematycznie maleje liczba uczniów SP w Starogrodzie oraz Gimnazjów.

W Gminie nie są prowadzone placówki kształcenia ponadgimnazjalnego. W tym zakresie mieszkańcy obsługiwani są w większości przez szkoły zlokalizowane w Chełmnie i Grubnie.

Tab. 28 Liczba uczniów uczęszczających do placówek oświatowych w Gminie Chełmno.

Rok szkolny	Oddziały przedszkolne			Szkoły podstawowe			Gimnazjum	
	Kolno	Małe Łunawy	Starogród	Kolno	Małe Łunawy	Starogród	Podwiesik	Starogród
2010/2011	40	28	20	149	137	100	172	47
2013/2014	51	38	16	162	111	77	141	55
2014/2015	61	49	23	170	124	73	143	45
2015/2016	53	42	14	188	136	78	133	38

Źródło: Opracowanie własne na podstawie danych z UG Chełmno.

W ramach edukacji przedszkolnej Gmina Chełmno nie prowadzi pełnowymiarowego przedszkola. Prowadzone są tylko 3 oddziały przedszkolne funkcjonujące jako inne formy wychowania przedszkolnego przy szkołach podstawowych, do których uczęszczają dzieci w wieku 3-6 lat. Liczba dzieci korzystających z tej oferty edukacyjnej utrzymuje się na stałym poziomie z wyjątkiem Starogrodu (spadek). Bark oferty edukacyjnej na poziomie przedszkoli przekłada się na bardzo niski wskaźnik dzieci objętych wychowaniem przedszkolnym, który w 2014r. wyniósł zaledwie 47,3 % i jest jednym z najniższych w województwie kuj.-pom. Część mieszkańców usługi przedszkolne realizuje w placówkach publicznych i prywatnych działających w Chełmnie.

Tab. 29 Edukacja przedszkolna w Chełmno na tle powiatu chełmińskiego i woj. kuj.-pom.

Jednostka terytorialna	dzieci ogółem					odsetek dzieci objętych wychowaniem przedszkolnym				
	ogółem					ogółem				
	dzieci w wieku 3 - 6 lat					dzieci w wieku 3 - 6 lat				
	2005	2010	2012	2013	2014	2005	2010	2012	2013	2014
osoba	osoba	osoba	osoba	osoba	%	%	%	%	%	
Gmina Chełmno	276	256	296	310	281	23,9	53,5	33,8	44,8	47,3
Powiat chełmiński	2273	2286	2471	2506	2149	41,9	54,2	54,6	64,4	69,8
kujawsko-Pomorskie	82502	84159	92151	93037	79499	48,8	60,1	64,3	69,2	75,5

Źródło: Opracowanie własne na podstawie danych z Banku Danych Lokalnych GUS.

W Gminie Chełmno nie działają także żadne placówki wspierające edukację mieszkańców np. świetlice środowiskowe, ale także edukację dorosłych np. popularne uniwersytety trzeciego wieku. Obiekty edukacyjne są w bardzo dobrym stanie technicznym, wyposażone na wysokim poziomie.

Do szkół Gminy Chełmno uczęszczają uczniowie niepełnosprawni którzy posiadają

orzeczenie o potrzebie kształcenia specjalnego w tym: osoby z upośledzeniem umysłowym lekkim, słabo widzący, z wadą słuchu, z ogólnego stanu zdrowia, niedostosowane społecznie oraz z upośledzeniem umysłowym w stopniu głębokim.

Tab. 30 Liczba uczniów niepełnosprawnych z Gminy Chełmno, którzy posiadają orzeczenie o potrzebie kształcenia specjalnego.

Stopień niepełnosprawności	Szkoły podstawowe			Gimnazjum		
	2013	2014	2015	2013	2014	2015
z upośledzeniem umysłowym w stopniu lekkim	9	10	8	8	6	6
upośledzeniem umysłowym w stopniu umiarkowanym	0	0	0	0	0	0
z upośledzeniem umysłowym w stopniu znacznym z autyzmem	0	0	0	0	0	0
z upośledzeniem umysłowym w stopniu głębokim	2	1	1	0	0	0
z wadą słuch	2	2	1	2	2	2
z ogólnego stanu zdrowia	1	1	1	0	0	0
niedostosowane społecznie	0	1	0	2	2	2
słabowidzący	1	3	2	0	0	1

Źródło: Opracowanie własne na podstawie danych z UG Chełmno.

Część dzieci z terenu Gminy Chełmno uczęszcza do Specjalnego Ośrodka Szkolno – Wychowawczego w Chełmnie. W ramach swojej placówki Ośrodek prowadzi: przedszkole, szkołę podstawową, gimnazjum, szkołę zawodową oraz szkołę przysposabiającą do pracy. Łączna liczba uczniów z terenu Gminy kształcąca się w Ośrodku w roku szkolnym 2014/2015 wyniosła 75 osób. Liczba uczniów uczęszczających do SOSW jest corocznie większa.

Z racje tego, że wśród uczniów SOSW w Chełmnie są dzieci niepełnosprawne Gmina Chełmno ponosi koszty ich dowozu do Placówki. W 2015r. koszty te wyniosły 81 tys. zł.

Tab. 31 Liczba uczniów z Gminy Chełmno uczęszczających do SOSW w Chełmnie.

Rok	Liczba uczniów				
	Przedszkole	Szkoła Podstawowa	Gimnazjum	Zasadnicza Szkoła zawodowa	Szkoła przysposabiająca do pracy
2012/2013	0	6	1	0	0
2013/2014	3	13	6	3	4
2014/2015	8	29	20	8	10

Powiat Chełmiński, w granicach którego znajduje się Gmina Chełmno zamieszkują osoby słabo wykształcone. Wg danych GUS z 2011 osób z wykształceniem wyższym jest w powiecie 4077 osób z tj. ok. 7,7 % ogółu mieszkańców. Jest to wskaźnik niższy od średniej dla woj. kuj.-pom. – 12,2 % i kraju – 14,8 %. Osób z wykształceniem gimnazjalnym i poniżej jest 25,2 % ogółu mieszkańców, w województwie kuj.-pom. 22,8 %, w kraju – 21,4 %.

Tab. 32 Ludność w wieku 13 lat i więcej wg poziomu wykształcenia (2011r.).

Obszar	Ludność w wieku 13 lat i więcej wg poziomu wykształcenia					
	wyższe	średnie i policealne	Zasadnicze zawodowe	gimnazjalne	Podstawowe ukończone	Podstawowe nieukończone i brak wykształcenia
Powiat chełmiński	4077	11606	12785	2591	10318	408
Kujawsko-pomorskie	255989	536508	459158	95680	361945	20873
Polska	5693731	10573143	7260817	1650932	6133739	456969

Źródło: Opracowanie własne na podstawie danych z Banku Danych Lokalnych GUS.

3.9 Ochrona zdrowia

Mieszkańcy Gminy Chełmno w zakresie podstawowej opieki zdrowotnej korzystają z jedynej placówki służby zdrowia umiejscowionej na terenie Gminy w miejscowości Dolne Wymiary oraz placówek zlokalizowanych w Chełmnie (NZOZ Twój Lekarz, POZ ZOZ Chełmno). Stan ten jest pochodną położenia Gminy – trzy części okalające Chełmno; żadna z nich nie jest zamieszkiwana przez taką liczbę mieszkańców aby gwarantować ekonomiczną funkcjonalność ośrodka POZ, między nimi nie ma tak dogodnej komunikacji jak z miastem. Stąd większość mieszkańców korzysta z POZ w Chełmnie (w ośrodku zdrowia w Dolnych Wymiarach zarejestrowanych jest nieco ponad 1000 osób).

Mając na względzie powyższe uwarunkowania liczba udzielonych porad przez ośrodek w Dolnych Wymiarach jest niewielka, prawie 4 krotnie mniejsza od liczby porad udzielanych na terenie sąsiednich gmin, jednak tam mieszkańcy w większości korzystają z placówek zlokalizowanych na terenie swoich gmin.

Tab. 33 Porady lekarskie podstawowej opieki zdrowotnej i przychodnie PZO w Gminach.

Jednostka terytorialna	porady ogółem				przychodnie			
	ogółem				ogółem			
	2010	2012	2013	2014	2010	2012	2013	2014
Gmina Chełmno	4792	4236	4153	3810	1	1	1	1
Gmina Lisewo	13453	14000	15326	16885	1	1	1	1
Gmina Stołno	16427	15913	15637	14770	2	2	2	2

Źródło: Opracowanie własne na podstawie danych z Banku Danych Lokalnych GUS.

Mieszkańcy Gminy Chełmno w zakresie ochrony zdrowia mogą korzystać ze szpitala powiatowego zlokalizowanego w Chełmnie. Obecnie w skład SP ZOZ Chełmno wchodzi 7 oddziałów szpitalnych, Dział Pomocy Doraźnej, zespoły wyjazdowe „P” i „S”, Zakład Opiekuńczo – Leczniczy, 13 poradni specjalistycznych, Szkoła Rodzenia, Poradnia Podstawowej Opieki Zdrowotnej, 3 Pracownie: RTG, USG, Nieinwazyjnej Diagnostyki Układu Krążenia, Przychodnia Dział Rehabilitacji i Laboratorium.

Nad zdrowiem pacjentów i sprawnym działaniem placówki czuwa 350 osób. ZOZ Oferuje opiekę medyczną na wysokim poziomie. Zakres pomocy świadczonej przez ZOZ obejmuje:

- leczenie szpitalne, ambulatoryjna opieka specjalistyczna, podstawowa opieka zdrowotna, podstawowa opieka zdrowotna w zakresie nocnej i świątecznej opieki zdrowotnej, świadczenia pielęgnacyjne i opiekuńcze w ramach opieki długoterminowej, rehabilitacja lecznicza, opieka psychiatryczna i leczenie uzależnień, ambulatoryjne świadczenia specjalistyczne, ratownictwo medyczne.

Powiat Chełmiński w granicach, którego funkcjonuje Gmina Chełmno należy do obszarów na których pracuje ogółem mniejsza liczba lekarzy niż w sąsiednich powiatach. Wg danych GUS z 2014r. w Powiecie Chełmińskim pracowało 101 lekarzy, gdzie w mniejszym Powiecie Wąbrzeskim aż 123. Liczba pracujących dentystów również jest na niskim poziomie, niższym od sąsiednich powiatów.

Tab. 34 Liczba lekarzy i dentystów.

Jednostka terytorialna	personel pracujący							
	lekarze				lekarze dentyści			
	ogółem				ogółem			
	2006	2010	2013	2014	2006	2010	2013	2014
	osoba	osoba	osoba	osoba	osoba	osoba	osoba	osoba
Powiat chełmiński	100	97	100	101	11	11	12	11
Powiat brodnicki	122	91	140	160	18	23	25	26
Powiat golubsko-dobrzyński	87	108	125	123	7	9	13	9
Powiat wąbrzeski	63	105	114	124	9	11	11	10

Źródło: Opracowanie własne na podstawie danych z Banku Danych Lokalnych GUS.

Na stałym poziomie utrzymuje się wskaźnik pracujących w powiecie chełmińskim pielęgniarek i położnych. W 2014r. jak pokazują dane GUS było ich 29 osób na 10 tys. ludności. Jest to wynik znacznie niższy od średniej dla sąsiednich powiatów, ale także woj. kuj.-pom. i całego kraju.

Tab. 35 Pielęgniarki i położne na 10 tys. ludności

Jednostka terytorialna	personel pracujący			
	2010	2012	2013	2014
	osoba	osoba	osoba	osoba
Powiat chełmiński	34	-	32	29
Powiat brodnicki	14	-	33	36
Powiat golubsko-dobrzyński	44	-	45	43
Powiat wąbrzeski	37	-	42	34
Kujawsko-Pomorskie	58	62	62	62
Polska	61	69	66	68

Źródło: Opracowanie własne na podstawie danych z Banku Danych Lokalnych GUS.

Mieszkańcy Gminy Chełmno obsługiwani są przez pielęgniarki środowiskowe pracujące w POZ, do których należą. W każdej ze szkół raz w tygodniu dyżur pełni pielęgniarka.

W Gminie Chełmno corocznie realizowane są programy profilaktyczne. Bierze w nich udział corocznie kilkadziesiąt mieszkańców. Programy realizowane są najczęściej w partnerstwie samorządem województwa i są finansowane ze środków własnych Gminy.

Tab. 36 Programy profilaktyczne realizowane w Gminie Chełmno.

Programy profilaktyczne	Ilość osób biorących udział				
	2005	2010	2012	2013	2014
	osoba	osoba	osoba	osoba	osoba
Program wczesnego wykrywania raka piersi i raka szyjki macicy	146				
Regionalny program edukacji w zakresie profilaktyki jelita grubego i prostaty		20			
Regionalny program chorób płuc			100		
Regionalny program wczesnego wykrywania nowotworów skóry				100	
Program wykrywania zakażeń WZW B i C w woj. kuj. – pom.					50

Źródło: Opracowanie własne na podstawie danych z UG Chełmno.

3.10 Przestępczość

Przestępczość za Wikipedią definiujemy jako zbiór czynów zabronionych ustawowo pod groźbą kary, a popełnionych na obszarze danej jednostki terytorialnej. Przestępczość jest zjawiskiem społecznym. Charakteryzuje się następującymi cechami:

- stanowi zagrożenie dla obowiązującego porządku prawnego,
- wyraża się we wzroście liczby osób, które popełniły przestępstwa w stosunku do ogółu ludności.

Analiza danych przedstawionych przez Komendę Powiatową Policji w Chełmnie mówi, że ogólna liczba przestępstw w Gminie Chełmno systematycznie spada. W 2015r. odnotowano 41 przestępstw co było wynikiem o połowę niższym względem roku 2013. Tendencja spadkowa jest charakterystyczna dla całego powiatu chełmińskiego. Średnio co 10 przestępstwo popełniane na terenie powiatu chełmińskiego ma miejsce na obszarze Gminy Chełmno.

Najwięcej popełnianych przestępstw to przestępstwa drogowe. Ich liczba również w ostatnich latach spada. Na stałym poziomie utrzymuje się liczba kradzieży z włamaniem i kradzieży – średnio 18/rok. W ciągu ostatnich 3 lat popełniono 1 przestępstwo noszące

znamiona rozboju, wymuszenia. Niestety na terenie Gminy Chełmno Policja w ostatnich latach odnotowała wzrost liczby przestępstw narkotykowych.

Tab. 37 Zestawienie przestępstw popełnionych na obszarze Gminy Chełmno.

Przestępstwa	Ilość przestępstw		
	2013	2014	2015
Liczba przestępstw ogółem	82	55	41
Przestępstwa drogowe	33	17	5
Kradzież z włamaniem	7	7	8
Rozboje, wymuszenia	1	0	0
Przestępstwa narkotykowe	1	3	3
Kradzieże	15	8	10
Inne	25	22	15

Źródło: Opracowanie własne na podstawie danych z KPP w Chełmnie.

Wykroczenie na podstawie Kodeksu Wykroczeń to czyn społecznie szkodliwy, zabroniony przez ustawę obowiązującą w czasie jego popełnienia pod groźbą kary aresztu, ograniczenia wolności, grzywny do 5000 złotych lub nagany. Nie popełnia wykroczenia sprawca czynu zabronionego, jeżeli nie można mu przypisać winy w czasie czynu. Wykroczenie uważa się za popełnione na miejscu, gdzie sprawca działał lub zaniechał działania, do którego był obowiązany, albo gdzie skutek nastąpił lub miał nastąpić.

Liczba wykroczeń popełnianych na obszarze Gminy Chełmno w latach 2010 – 2015 na podstawie danych udostępnionych przez KPP w Chełmnie systematycznie spada. W 2015r. odnotowano 13 wykroczeń co jest rezultatem 3 krotnie niższym od danych z 2013r. Najwięcej wykroczeń popełnianych jest przeciw mieniu.

Tab. 38 Zestawienie wykroczeń popełnionych na obszarze Gminy Chełmno.

Wykroczenia	Ilość wykroczeń		
	2011	2012	2015
Liczba wykroczeń ogółem	38	26	13
Wykroczenia przeciwko porządkowi i spokojowi publicznemu	1	0	0
Wykroczenia przeciwko osobie	0	0	1
Wykroczenia przeciwko zdrowiu	0	0	0
Wykroczenia przeciwko mieniu	35	26	12
Wykroczenia przeciwko obyczajności publicznej	2	0	0
Ust. o wychowaniu w trzeźwości i przeciwdziałaniu alkoholizmowi	0	0	0

Źródło: Opracowanie własne na podstawie danych z KPP w Chełmnie.

3.11 Uzależnienia

Uzależnienie na podstawie Encyklopedii PWN to nabyty stan zaburzenia zdrowia psychicznego albo psychicznego i fizycznego, który charakteryzuje się okresowym lub stałym przymusem wykonywania określonej czynności lub zażywania psychoaktywnej substancji chemicznej. Powszechnie termin ten odnosi do zaburzeń związanych z alkoholem, narkotykami, lekami czy papierosami. Coraz częściej jednak uzależnienie odnosi się także do wielu innych przymusowych zachowań takich jak np. korzystania z komputera, robienia zakupów, hazardu, pracy, telewizji itp.

Problemami z zakresu uzależnień w Gminie Chełmno zajmują się:

- ✓ Gminna Komisja Profilaktyki i Rozwiązywania Problemów Alkoholowych oraz Przeciwdziałania Narkomanii (GKPiRPA oraz PN) działająca przy Urzędzie Gminy w Chełmnie.
- ✓ Punkt Konsultacyjny zlokalizowany w Poradni „Promyk” w Chełmnie.
- ✓ Gminny Ośrodek Pomocy Społecznej w Chełmnie z siedzibą w Dolnych Wymiarach.

Działalność komisji reguluje ustawa o wychowaniu w trzeźwości i przeciwdziałaniu alkoholizmowi. W skład GKRPA w Gminie Chełmno wchodzi 5 osób. Komisja w latach 2013 -2015 odbyła łącznie 40 posiedzeń (średnio 13/rok).

Dane przedstawione przez Komisję pokazują, że na terenie Gminy Chełmno wzrasta liczba osób z problemami uzależnienia od alkoholu. W 2015 roku na leczenie odwykowe skierowano 9 osób, z 8 osobami przeprowadzono rozmowy o podjęciu dobrowolnego leczenia. W 2013 roku analogicznie na leczenie skierowano 6 osób, a z 4 przeprowadzono rozmowy.

W latach 2013 – 2015 Komisja dokonała kontroli 19 punktów sprzedaży napojów alkoholowych.

Tab. 39 Działalność GKRPA w Gminie Chełmno.

Zakres działania	Działalność GKRPA		
	2013	2014	2015
Ogólne posiedzenia Komisji	15	11	14
Posiedzenia podkomisji interwencyjno-motywującej	14	12	14
Kontrole punktów sprzedaży napojów alkoholowych	3	4	12
Liczba wniosków o leczenie odwykowe	6	8	9
Liczba zleceń przeprowadzenia badania przez biegłych sądowych	3	5	5
Liczba wniosków do sądu w sprawie obowiązku leczenia odwykowego	4	5	4

Liczba osób z którymi przeprowadzono rozmowy o podjęcie leczenia dobrowolnie	4	6	8
Liczba osób na które nałożono obowiązek poddania się leczeniu	2	6	Bd.

Źródło: Opracowanie własne na podstawie danych z GOPS Chełmno.

Mieszkańcy Gminy Chełmno mogą korzystać z usług Punktu Konsultacyjnego zlokalizowanego w Chełmnie, finansowanego ze środków Gminy. W tym miejscu u zainteresowane osoby mogą uzyskać bezpłatnie specjalistyczną pomoc z zakresu terapii uzależnień i współuzależnień, porady prawne i psychologiczne. Ponadto komisja alkoholowa dofinansowuje koszty związane z funkcjonowaniem NZOZ „PROMYK” Poradnia Terapii Uzależnienia od Alkoholu i Współuzależnienia, ul. Kamionka 3, 86-200 Chełmno, a tym samym mieszkańcy Gminy Chełmno mają bezpłatną możliwość korzystania z usług poradni m.in. uczestnictwa w terapii uzależnienia, bądź współuzależnienia od środków psychoaktywnych.

Dane przekazane przez Komisję wskazują, że w 2015 roku nastąpił spadek liczby rodzin korzystających z pomocy Punktu wobec lat wcześniejszych. Większość rodzin korzystających z usług Punktu to rodziny z problemami alkoholowymi. Punkt w latach 2013 – 2015 udzielił łącznie 123 porad (średnio 41 rocznie).

Tab. 40 Działalność Punktu Konsultacyjno – Terapeutycznego.

Zakres działania	Działalność Punktu Konsultacyjno – Terapeutycznego		
	2013	2014	2015
Liczba rodzin korzystających z pomocy Punktu	41	47	26
W tym rodziny z problemem alkoholowym	23	33	23
Udzielono porad rodzinom z problemem alkoholowym	35	56	32

Źródło: Opracowanie własne na podstawie danych z GOPS Chełmno.

W Gminie Chełmno z powodu uzależnień z pomocy społecznej w 2015r. korzystało 16 rodzin. 15 z powodu alkoholizmu i 1 z powodu narkomani. W latach wcześniejszych sytuacja była podobna.

Uzależnienia w środowisku dzieci i młodzieży

W sporządzonej w 2015 r. „Diagnozie Zagrożeń Społecznych – Gmina Chełmno”, przygotowanej przez Studio Diagnozy i Profilaktyki w Krakowie przedstawiono następujące wnioski:

- ✓ Wraz z wiekiem badanych uczniów wzrasta odsetek młodych uczniów eksperymentujących z alkoholem i papierosami. Najbardziej rozpowszechnione wśród badanych gimnazjalistów jest spożywanie napojów alkoholowych. W grupie badanych

uczniów szkół podstawowych problem eksperymentowania z używkami oraz substancjami psychoaktywnymi jest niewielki. Rozpowszechnienie picia alkoholu, palenia papierosów oraz używania substancji psychoaktywnych wśród badanych młodych mieszkańców gminy Chełmno jest na niższym poziomie w porównaniu do wyników badań ogólnopolskich.

✓ Spożywanie napojów alkoholowych przez młode osoby jest stosunkowo poważnym problemem. Wraz z wiekiem rośnie odsetek osób sięgających po alkohol. Przyznało się do tego 40,4% badanych gimnazjalistów. Ponadto, 9,7% gimnazjalistów spośród ogółu badanych uczniów upiło się tracąc kontrolę nad własnym zachowaniem.

✓ Wśród przyczyn sięgania po napoje alkoholowe dzieci i młodzież często wskazują na picie okazjonalne, chęć zaimponowania lub presję rówieśników, co wskazywać może na społeczne przyzwolenie na spożywanie alkoholu przez młode osoby.

✓ Badania wykazały, że niewielki odsetek badanych młodych mieszkańców Gminy Chełmno ma kontakt z tytoniem. Do palenia papierosów chociaż raz w życiu przyznało się 17,3% badanych gimnazjalistów.

✓ 4,8% uczniów szkoły gimnazjalnej deklaruje doświadczenie z narkotykami.

✓ Jednocześnie niepokojący jest względnie łatwy dostęp dzieci i młodzieży do substancji psychoaktywnych. Jego ograniczenie jest zadaniem leżącym w obowiązku osób dorosłych.

✓ Najbardziej sprzyjające okoliczności do kontaktu z substancjami psychoaktywnymi stwarza czas wolny oraz wakacje dlatego też dzieci w tym okresie powinny zostać otoczone szczególną uwagą opiekunów i uświadamiane w kwestii niebezpieczeństw, jakie wiążą się ze spożywaniem alkoholu, narkotyków i paleniem papierosów.

✓ Problemem w Gminie Chełmno są przypadki agresji i przemocy, z jakimi młodzi ludzie spotykają się w środowisku szkolnym i pozaszkolnym. Do znajomości osoby z otoczenia, która doświadcza przemocy ze strony rodziny lub otoczenia rówieśniczego, przyznaje się 15,5% badanych uczniów szkół podstawowych, 30,8% badanych gimnazjalistów.

✓ Najbardziej rozpowszechnionymi grami hazardowymi wśród badanych młodych mieszkańców Gminy Chełmno są gry na automatach i udział w konkursach organizowanych przez gazety, telewizję i operatorów telefonicznych. Zdecydowanie mniej badanych uczniów we wszystkich grupach wiekowych obstawiało zakłady bukmacherskie lub grało na pieniądze w Internecie.

3.12 Problemy osób starszych

W ostatnich kilkudziesięciu latach możemy zaobserwować intensywność procesu starzenia się społeczeństwa. Jest to cecha charakterystyczna dla krajów wyżej rozwiniętych, co – przy jednoczesnym spadku przyrostu naturalnego – sprawia, że odsetek ludzi starych w społeczeństwie szybko rośnie. Dzieje się tak w skutek wydłużania się trwania ludzkiego życia, postępu cywilizacyjnego i poprawy jakości życia. Społeczne skutki procesu starzenia się to nie tylko problem rosnących kosztów zabezpieczenia społecznego, lecz również opieki zdrowotnej oraz tzw. opieki długoterminowej (pielęgnacja). Na poziomie indywidualnym dla seniorów ważne jest zagospodarowanie czasu, wykorzystanie ich doświadczenia zawodowego i życiowego, ich chęci bycia użytecznym, możliwość podniesienia poziomu życia dzięki dodatkowym, nawet niewielkim, dochodom. Kryterium ONZ określa jako starą, populację, w której udział ludności w wieku 65 lat i więcej przekracza 7%. Odsetek powyżej 10% oznacza fazę zaawansowanej starości.

Dane GUS pokazują, że na terenie Gminy Chełmno na stałym poziomie utrzymuje się odsetek osób w wieku 65 lat i więcej. Jest to jednak poziom przekraczający 10 % ogółu mieszkańców (w 2014 wyniósł 10,71%). Liczba mieszkańców w wieku 65 i więcej wynosi średnio ok. 600. Pod tym względem sytuacja Gminy jest korzystniejsza od danych dla całego powiatu chełmińskiego (w 2014r. udział mieszkańców w wieku 65 i więcej w całej populacji wyniósł prawie 13 %) i od województwa kuj. – pom. (14,7 %). Korzystne dla Gminy dane są konsekwencją napływu do Gminy osób w większości w wieku produkcyjnym i chociaż malejącego, ale ciągle dodatniego przyrostu naturalnego.

Tab. 41 Liczba mieszkańców w wieku 65 i więcej w Gminie Chełmno.

Jednostka terytorialna	65 i więcej							
	ogółem							
	2005		2010		2013		2014	
	osoba	% ogółu	osoba	% ogółu	osoba	% ogółu	osoba	% ogółu
Gmina Chełmno	551	10,54%	557	10,16%	602	10,59%	617	10,71%
Powiat chełmiński	5804	11,27%	5995	11,36%	6595	12,53%	6883	12,99%
Kujawsko-Pomorskie	254901	12,34%	263262	12,54%	294395	14,07%	307049	14,69%

Źródło: Opracowanie własne na podstawie danych z Banku Danych Lokalnych GUS.

Na terenie Gminy Chełmno wzrasta liczba osób w wieku 85 i więcej. Jeszcze w 2005r. w Gminie mieszkało 29 takich osób, by w 2014 było już ich 86 osób. Wzrost liczby mieszkańców w tym wieku jest także zauważalny w statystykach dla powiatu chełmińskiego i woj. kuj. – pom.

Tab. 42 liczba mieszkańców w wieku 85 i więcej.

Jednostka terytorialna	85 i więcej							
	ogółem							
	2005		2010		2013		2014	
	osoba	% ogółu	osoba	% ogółu	osoba	% ogółu	osoba	% ogółu
Gmina Chełmno	29	0,55%	68	1,24%	76	1,34%	86	1,49%
Powiat chełmiński	366	0,70%	592	1,12%	699	1,33%	727	1,38%
Kujawsko-Pomorskie	18595	0,90%	26192	1,25%	31101	1,49%	33115	1,58%

Źródło: Opracowanie własne na podstawie danych z Banku Danych Lokalnych GUS.

Starzenie się społeczeństwa stwarza zapotrzebowanie na nowe usługi socjalne, opiekuńcze. GOPS w Chełmnie realizuje takie zadania, chociaż korzysta z nich niewielka liczba osób. W latach 2013 – 2015, wg danych Ośrodka z usług opiekuńczych skorzystało łącznie 13 osób (średnio 4 osoby/rok). Część usług opiekuńczych realizowana jest przez osoby bezrobotne zatrudniane przez GOPS w ramach prac społecznie użytecznych.

W ostatnich latach zaledwie 4 osoby przebywały w Domu Pomocy Społecznej. Za realizację tej usługi, którą GOPS zleca instytucji spoza Gminy odpłatność kształtowała się na poziomie ok. 90 tys. rocznie. Są to bardzo znaczące koszty, które w dalszej perspektywie czasu mogą znacząco obciążać budżety Gmin.

Tab. 43 Liczba osób przebywających w domach pomocy społecznej oraz odpłatność gminy za pobyt mieszkańców w tego rodzaju placówkach stacjonarnych.

rok	Liczba osób przebywających w DPS	
	Ogółem	Odpłatność gminy za pobyt w DPS
2012	4	89,2
2013	5	97,9
2014	4	90,0
2015	4	77,4

Źródło: Opracowanie własne na podstawie danych z GOPS w Chełmnie.

Na terenie Gminy Chełmno nie funkcjonują formalne organizacje, które zajmowałyby się zagospodarowaniem czasu wolnego seniorów, rozwijaniem ich zainteresowań kulturalnych, edukacyjnych, turystycznych. Nie działają stowarzyszenia, Uniwersytet Trzeciego Wieku. Role animatorów życia społecznego dla osób starszych wypełniają szkoły, Urząd Gminy, sołectwa oraz organizacje nieformalne np. KGW oraz Jesienny Klub Emeryta. Pojedyncze akcje przeprowadza Lokalna Grupa Działania „Vistula – Terra Culmensis”, funkcjonująca na tym obszarze.

3.13 Infrastruktura społeczna

Mieszkańcy Gminy Chełmno w zakresie korzystania z obiektów publicznej infrastruktury społecznej mają dostęp do:

- świetlic wiejskich – 14 obiektów,
- bibliotek – 4 obiekty,
- obiektów pełniących funkcje sportowe, rekreacyjno – wypoczynkowe (np. place zabaw, fitness) – 17 obiektów.

Liczba obiektów jest porównywalna do sąsiednich gmin. Ich stan techniczny i wyposażenie jest zadawalające.

Brakuje niestety na terenie Gminy ośrodka kultury. Nie ma też innych komercyjnych obiektów pełniących funkcje kulturalne. Usytuowane są w pobliskich miastach: Grudziądz, Bydgoszcz, Świecie (odległość ok. 25 km).

Tab. 44 Liczba obiektów pełniących funkcje kulturalno-sportowo-rekreacyjne wg danych na 2015w Gminie Chełmno i Gminach sąsiednich.

Jednostka terytorialna	Obiekty			
	Boiska sportowe	Place zabaw/fitness	Świetlice wiejskie	Biblioteki
Gmina Chełmno	8	9	14	4
Gmina Stolno	12	28	13	1
Gmina Lisewo	6	8	15	1

Źródło: Opracowanie własne na podstawie danych z UG Chełmno, Stolno i Lisewo.

Na terenie Gminy Chełmno funkcjonują 4 obiekty szkolne w pełni zaspokajające potrzeby edukacyjne na poziomie szkoły podstawowej oraz gimnazjum. Obiekty są bardzo dobrze wyposażone i w bardzo dobrym stanie technicznym. Mieszkańcy Gminy nie mają na swoim terenie dostępu do placówek świadczących opiekę nad dziećmi do lat 3 np. żłobki. Jedyny zlokalizowany na terenie Gminy obiekt pełniący funkcję placówki służby zdrowia jest w dobrym stanie technicznym wyposażonym w podstawowy sprzęt.

Zlokalizowany w miejscowości Dolne Wymiary budynek, w którym mieści się siedziba Gminnego Ośrodka Pomocy Społecznej jest w dobrym stanie technicznym. Niestety jego usytuowanie w jednej z części Gminy ogranicza dostęp dla mieszkańców z drugiej części Gminy. Brakuje ośrodków o charakterze pomocy środowiskowej.

Gmina Chełmno bardzo znikome zasoby lokali komunalnych. Wg danych GUS w 2013r. liczba mieszkań komunalnych posiadanych przez Gminę wyniosła 17 mieszkań o łącznej powierzchni 635m². Jest to wskaźnik podobny do sąsiednich gmin: Stolno i Lisewo. Znacznie gorzej wygląda sytuacja jeżeli chodzi o zasoby mieszkań socjalnych. W tym obszarze Gmina dysponuje zaledwie 1 lokalem o powierzchni 17 m². Podczas gdy w gm. Stolno i Lisewo takich mieszkań jest zdecydowanie więcej.

Tab. 45 Ilość lokali w zasobie gmin.

Jednostka terytorialna	mieszkania ogółem				mieszkania socjalne							
	mieszkania		powierzchnia użytkowa mieszkań		mieszkania				powierzchnia użytkowa mieszkań			
	2009	2013	2009	2013	2009	2012	2013	2014	2009	2012	2013	2014
	-	-	m2	m2	-	-	-	-	m2	m2	m2	m2
Gmina Chełmno	14	17	528	635	0	1	1	1	0	17	17	17
Gmina Lisewo	25	24	937	906	15	15	15	14	432	432	432	412
Gmina Stolno	17	15	647	556	5	5	5	6	96	96	96	135

Źródło: Opracowanie własne na podstawie danych z Banku Danych Lokalnych GUS.

Zapotrzebowanie na lokale komunalne deklaruje rocznie po kilka osób. W poszczególnych latach złożono następującą ilość wniosków o przyznanie mieszkania komunalnego:

- 2012 – 3 wnioski
- 2013 – 1 wniosek
- 2014 – 5 wniosków
- 2015 – 7 wniosków.

Tylko jeden wniosek, w 2015r. został rozpatrzony pozytywnie.

Przeciętne powierzchnia użytkowa mieszkania na 1 osobę w Gminie Chełmno wg danych GUS jest na wyższym poziomie od średniej dla powiatu chełmińskiego i województwa kuj. – pom. W 2014r. wyniosła ona 25,8 m² na osobę i systematycznie w ostatnich latach wzrastała. Rośnie także wskaźnik liczby mieszkań na 1000 mieszkańców chociaż jest on nieznacznie niższy od średnich dla powiatu i woj.

Tab. 46 Zasoby mieszkaniowe - wskaźniki

Jednostka terytorialna	przeciętna powierzchnia użytkowa mieszkania na 1 osobę					mieszkania na 1000 mieszkańców				
	2005	2010	2012	2013	2014	2005	2010	2012	2013	2014
	m2	m2	m2	m2	m2	-	-	-	-	-
Gmina Chełmno	21,3	24,1	25,1	25,4	25,8	247,9	254,2	260,4	260,6	263,5
Powiat Chełmiński	20,5	21,3	21,8	22,1	22,3	299,3	299,5	303,5	306,3	308,4
Kujawsko-Pomorskie	21,3	23,0	23,5	23,8	24,1	324,0	335,4	341,2	344,6	347,7

Źródło: Opracowanie własne na podstawie danych z Banku Danych Lokalnych GUS.

Mieszkańcy Gminy Chełmno żyją w coraz lepszych warunkach mieszkaniowych. Systematycznie wzrasta liczba mieszkań wyposażonych w wodociąg, łazienkę oraz CO. W 2014 r. wg danych GUS prawie 97 % mieszkań zlokalizowanych na obszarze Gminy miało dostęp do sieci wodociągowej, 90 % posiadało własną łazienkę, a 79 własne centralne ogrzewanie. Są to wskaźniki porównywalne do średniej dla powiatu chełmińskiego i nieznacznie wyższe od średnie dla woj. kuj.-pom.

Tab. 47 Mieszkania wyposażone w instalacje – w % ogółu mieszkań na obszarach wiejskich

Jednostka terytorialna	wodociąg					łazienka					centralne ogrzewanie				
	2005	2010	2012	2013	2014	2005	2010	2012	2013	2014	2005	2010	2012	2013	2014
Chełmno	93,9	96,6	96,8	96,8	96,9	81,4	88,9	89,4	89,6	89,9	66,5	77,0	78,0	78,5	79,0
Powiat chełmiński	96,0	97,2	97,3	97,3	97,3	82,1	88,7	88,9	89,0	89,1	75,2	81,4	81,8	82,0	82,2
Kujawsko-Pomorskie	92,3	95,0	95,1	95,2	95,2	77,8	84,9	85,3	85,4	85,6	66,7	73,7	74,2	74,6	74,8

Źródło: Opracowanie własne na podstawie danych z Banku Danych Lokalnych GUS.

Na terenie Gminy nie ma domu pomocy społecznej, środowiskowego domu samopomocy, mieszkań chronionych, placówek wsparcia dziennego. W sytuacjach kiedy zachodzi konieczność skorzystania z usług tego typu placówek GOPS w Chełmnie kieruje osoby lub rodziny do innych instytucji zlokalizowanych poza Gminą ponosząc z tego tytułu koszty.

3.14 Aktywność społeczna

Społeczność Gminy Chełmno należy do słabo aktywnych. Potwierdzeniem tego jest bardzo niski wskaźnik działających na terenie samorządu organizacji pozarządowych – zaledwie 11 (dla porównania w Gminie Płużnica o zbliżonej liczbie ludności działa 46 organizacji) to wskaźnik znacząco niższy od średniej dla powiatu chełmińskiego i województwa kujawsko – pomorskiego.

Tab. 48 Zarejestrowane NGO, wg stanu na dzień 31.12.2013.

Jednostka terytorialna	Zarejestrowane stowarzyszenia, inne organizacje społ. i zawodowe, fundacje, ZOZ	
	Liczba organizacji wg KRS	Na 1000 mieszkańców
Gmina Chełmno	11	1,93
Gmina Lisewo	16	3,08
Gmina Stolno	17	3,20
Gmina Płużnica	46	9,30
Powiat Chełmiński	154	2,93
Kujawsko - Pomorskie	6051	2,89

Źródło: Opracowanie własne na podstawie danych z Banku Danych Lokalnych GUS.

Bardzo źle wygląda zaangażowanie społeczności w życie obywatelskie. Świadczy o tym jeden z najniższych wskaźników frekwencji wyborczej w województwie oraz bardzo niski udział mieszkańców w zebraniach wiejskich. W wyborach ogólnokrajowych frekwencja w Gminie Chełmno zawsze należy do najniższych w powiecie i województwie kuj. – pom.

Strategia Rozwiązywania Problemów Społecznych Gminy Chełmno na lata 2016 – 2023.

Tab. 49 Mieszkańcy Gminy Chełmno biorący udział w wyborach ogólnokrajowych.

Jednostka terytorialna	Frekwencja wyborcza		
	2015 – wybory do europarlamentu	2015 – wybory prezydenckie II tura	2015 – wybory parlamentarne, sejm
	% ogółu	% ogółu	% ogółu
Kujawsko-Pomorskie	22,59 %	51,33	46,36
Powiat Chełmiński	18,09 %	44,38	41,24
Gmina Chełmno	13,70 %	36,87	34,49

Źródło: Opracowanie własne na podstawie danych z PKW.

Wg danych UG Chełmno podczas ostatnich zebrań wiejskich tylko w 3 sołectwach frekwencja przekroczyła 10 %. Niestety są w Gminie Chełmno miejscowości gdzie o losach swojej wspólnoty decyduje zaledwie 3% mieszkańców!

Tab. 50 Mieszkańcy Gminy Chełmno biorący udział w zebraniach wiejskich.

Sołectwo	Mieszkańcy biorący udział w zebraniach sołectkich		
	% ogółu		
	IX 2014	I 2015	IX 2015
Łęg	2,17	5,69%	3,56%
Dorposz Chełmiński	3,67%	9,17%	4,57%
Dolne Wymiary	3,87%	5,52%	3,02%
Wielkie Łunawy	9,95%	19,43%	10,75%
Nowawieś Chełmińska	6,04%	10,57%	6,50%
Klamry	2,32%	8,26%	4,69%
Borówno	4,48%	5,22%	3,71%
Górne Wymiary	4,59%	7,54%	5,13%
Starogród	4,59%	8,16%	3,78%
Małe Łunawy	6,25%	11,98%	4,02%
Bieńkówka	7,29%	19,84%	5,88%
Starogród Dolny	8,40%	13,45%	10,34%
Podwiesk	2,80%	11,48%	2,69%
Ostrów Świecki	8,81%	9,69%	8,48%
Nowe Dobra	3,22%	4,03%	4,39%
Kałdus	5,56%	8,50%	5,02%
Kolno	6,45%	12,26%	4,48%
Osnowo	25,58%	29,07%	25,84%

Źródło: Opracowanie własne na podstawie danych UG Chełmno.

Na tle sąsiednich samorządów Gmina Chełmno aktywna jest pod względem organizacji przedsięwzięć mających na celu zagospodarowanie czasu wolnego mieszkańców (festyny, pikniki, warsztaty itp.). Z informacji zebranych z UG Chełmno wynika, że mieszkańcy licznie biorą w nich udział.

Tab. 51 ilość wydarzeń kulturalno – sportowo – integracyjnych w Gminie.

Jednostka terytorialna	Liczba wydarzeń	
	2014	2015
Gmina Chełmno	90	97
Gmina Stolno	38	53
Gmina Lisewo	91	93

Źródło: Opracowanie własne na podstawie danych UG Chełmno.

Na obszarze Gminy działają organizacje nieformalne, typu koła gospodyń wiejskich, grupy osób aktywnie działających, gdzie zazwyczaj liderem jest sołtys lub radny.

4. Analiza SWOT

Celem uporządkowania zebranych informacji, w pierwszym etapie analizy strategicznej zastosowano najbardziej powszechną metodę analizy SWOT. SWOT to pierwsze litery angielskich słów oznaczających czynniki strategiczne:

S (Strengths) – Mocne strony: wszystkie zasoby, zjawiska, stanowiące przewagę, wyróżnik zaletę analizowanego obszaru, podmiotu.

W (Weaknesses) – Słabe strony: bariery, wady, negatywne czynniki i zjawiska stanowiące słabość analizowanego obszaru, podmiotu.

O (Opportunities) – Szanse: wszystkie pozytywne zjawiska, tendencje występujące w otoczeniu obszaru, podmiotu które stanowią szansę na korzystne zmiany.

T (Threats) – Zagrożenia: wszystkie negatywne zjawiska, tendencje występujące w otoczeniu obszaru, podmiotu które stanowią niebezpieczeństwo zmiany niekorzystnej.

Ze względu na charakter występowania czynnika strategicznego możemy stwierdzić, że silne strony i szanse mają cechy pozytywne, słabe strony i zagrożenia – negatywne. Pod względem miejsca występowania czynnika: słabe i mocne strony to czynniki wewnętrzne, szanse i zagrożenia – zewnętrzne.

Analiza SWOT jest podstawą do określania celów ogólnych i szczegółowych Strategii, przedsięwzięć i ma odzwierciedlenie w określonych do realizacji wskaźnikach prezentowanych liczbowo, planowanych do osiągnięcia do roku 2023.

W niniejszej Strategii Analiza SWOT została podzielona na trzy części:

- Wskazanie szans i zagrożeń,
- Analiza silnych i słabych stron,
- Wnioski – określenie sytuacji Gminy Chełmno w obszarze rozwiązywania problemów społecznych na przyszłość.

Mocne Strony	Słabe Strony
<ol style="list-style-type: none"> 1. Wzrost liczby mieszkańców spowodowany napływem osób z zewnątrz. 2. Dobrze rozwinięta infrastruktura społeczna (świetlice wiejskie, boiska sportowe, place zabaw, siłownie zewnętrzne). 3. Dobra baza edukacyjna. 4. Działające grupy nieformalne, liderzy wiejscy, OSP, Kluby sportowe. 5. Wykwalifikowana kadra OPS i innych instytucji zajmujących się rozwiązywaniem problemów społecznych. 6. Większy od średniej wojewódzkiej wskaźnik mieszkańców w wieku przedprodukcyjnym i produkcyjnym w ogóle mieszkańców. 7. Dobre warunki lokalowe mieszkańców. 	<ol style="list-style-type: none"> 1. Słabnący przyrost naturalny. 2. Wysokie bezrobocie, zwłaszcza wśród osób młodych i kobiet. 3. Wykształcenie i kwalifikacje osób bezrobotnych niedostosowane do potrzeb rynku pracy 4. Niewystarczająca ilość miejsc pracy, mała liczba przedsiębiorstw, niska aktywność gospodarza mieszkańców, brak wsparcia przedsiębiorczości, w tym niewystarczający rozwój oferty specjalistycznej oraz instytucji otoczenia biznesu. 5. Niska aktywność zawodowa, społeczna, obywatelska. 6. Niewystarczająca ilość lokali na potrzeby socjalne i realizację zadań OPS. 7. Słabo rozwinięty sektor organizacji pozarządowych, brak podmiotów ekonomii społecznej, brak instytucjonalnego i finansowego wsparcia trzeciego sektora. 8. Starzenie się społeczeństwa. 11. Brak żłobka, przedszkola pełno godzinnego. 12. Niewystarczająca oferta kulturalna, sportowa rekreacyjna i edukacyjna, w tym zbyt mała ilość środków przeznaczanych na aktywizację i integrację mieszkańców w tym dla dzieci, młodzieży i seniorów. 13. Brak prowadzonych działań o charakterze środowiskowym np. klub samopomocy, świetlice środowiskowe, kluby pracy, klub seniora, kluby młodzieżowe itp. 14. Utrudniony dostęp dla części mieszkańców do GOPS. 15. Niewystarczające zasoby kadrowe OPS. 16. Niski poziom wykształcenia mieszkańców. 17. Utrudniony dostęp do usług zdrowotnych. 18. Występujący problem uzależnień. 19. Niska aktywność osób niepełnosprawnych. 20. Przemoc w rodzinie. 21. Występowanie zjawiska ubóstwa.

Szanse	Zagrożenia
<ol style="list-style-type: none"> 1. Środki z UE możliwe do wykorzystania na rozwiązywanie problemów społecznych. 2. Programy rządowe np.: „500 +”, „Kosiniakowe”. 3. Dostępność do instytucji pomocowych np. WTZ, ZAZ, ŚDS. 4. Większa świadomość społeczna w zakresie swoich praw. 5. Promocja i rozwój ekonomii społecznej. 6. Działalność LGD (środki na rozwój przedsiębiorczości, przeciwdziałanie wykluczeniu społecznemu, aktywizację wzmocnienie kapitału społecznego, modernizacja infrastruktury). 7. Program rewitalizacji społeczno – gospodarczej. 8. Funkcjonowanie ośrodków miejskich: Chełmno, Grudziądz, Świecie. 9. Rozwój gospodarczy kraju, większa ilość miejsc pracy, wzrost dochodów mieszkańców. 10. Dobra współpraca instytucji zajmujących się problemami społecznymi. 11. Zaplecze edukacyjne np. szkół ponadgimnazjalnych na terenie miasta Chełmno, w Grubnie oraz Cech Rzemiosł Różnych, Specjalnego Ośrodka Szkolno-Wychowawczego i innych. 	<ol style="list-style-type: none"> 1. Emigracja zarobkowa. 2. Ograniczone środki finansowe. 3. Rosnące koszty realizacji zadań z zakresu pomocy społecznej np. usług opiekuńczych, opłaty za pobyt w DPS. 4. Masmmedia, kultura masowa nie sprzyjają aktywizacji i integracji społeczności. 5. Obojętność na problemy społeczne. 6. Przemiany w rolnictwie – zmniejszająca się liczba miejsc pracy. 7. Pojawianie się nowych rodzajów uzależnień, łatwość dostępu do używek np. psychotropów, hazardu, Internetu. 8. Zauważalna „szara strefa” funkcjonująca na rynku pracy. 9. Dziedziczenie biedy, niezaradności życiowej, negatywnych postaw życiowych. 10. Problemy komunikacyjne powodujące np. utrudniony dostęp do instytucji, organizacji, rynku pracy.

Na podstawie diagnozy i Analizy SWOT możemy zidentyfikować 5 obszarów tematycznych w obszarze problemów społecznych w Gminie Chełmno:

- ✓ Rynek pracy.
- ✓ Sytuacja rodziny.
- ✓ Uzależnienia.
- ✓ Dostęp do usług społecznych.
- ✓ Aktywność społeczna, obywatelska i integracja społeczna.

Rynek pracy

Problemami rynku pracy w Gminie Chełmno jest: bardzo mała liczba przedsiębiorstw, miejsc pracy w Gminie, brak instytucji wspierających rozwój przedsiębiorczości, duże bezrobocie, niskie kwalifikacje osób bezrobotnych, często niedostosowane do potrzeb rynku pracy, niska aktywność zawodowa (do podjęcia pracy lub założenia własnej działalności), brak

działających podmiotów ekonomicznej, emigracja zarobkowa mieszkańców, zmniejszająca się liczba miejsc pracy w rolnictwie.

Sytuacja rodziny

Rodzina, jako podstawowa komórka społeczna przeżywa kryzys. Świadczą o tym utrzymujący się na wysokim poziomie wskaźnik liczby przemocy w rodzinie, wzrost liczby dzieci umieszczanych w placówkach socjalizacyjnych, wzrost liczby rodzin objętych asystenturą. Rodziny mają problem z normalnym funkcjonowaniem w społeczeństwie, nie są w stanie wypełniać funkcji opiekuńczo-wychowawczych. Na stan rodzin mają wpływ m.in. uzależnienia, bezrobocie, ubóstwo oraz emigracja zarobkowa.

Uzależnienia

Występowanie problemu uzależnień potwierdzają dane statystyczne, ale także informacje, które docierają do pracowników OPS, Oświaty, Policji czy np. sołtysów. Niepokojący ciągle wzrost liczby osób uzależnionych od alkoholu, zidentyfikowane problemy alkoholowe dzieci i młodzieży. Niepokój budzi uzależnienie od narkotyków, wzrost liczby przestępstw narkotykowych. Pojawiają się nowe uzależnienia: od np. hazardu, substancji psychotropowych, tzw. dopalaczy, Internetu. Problemem jest łatwy dostęp do używek.

Dostęp do usług społecznych

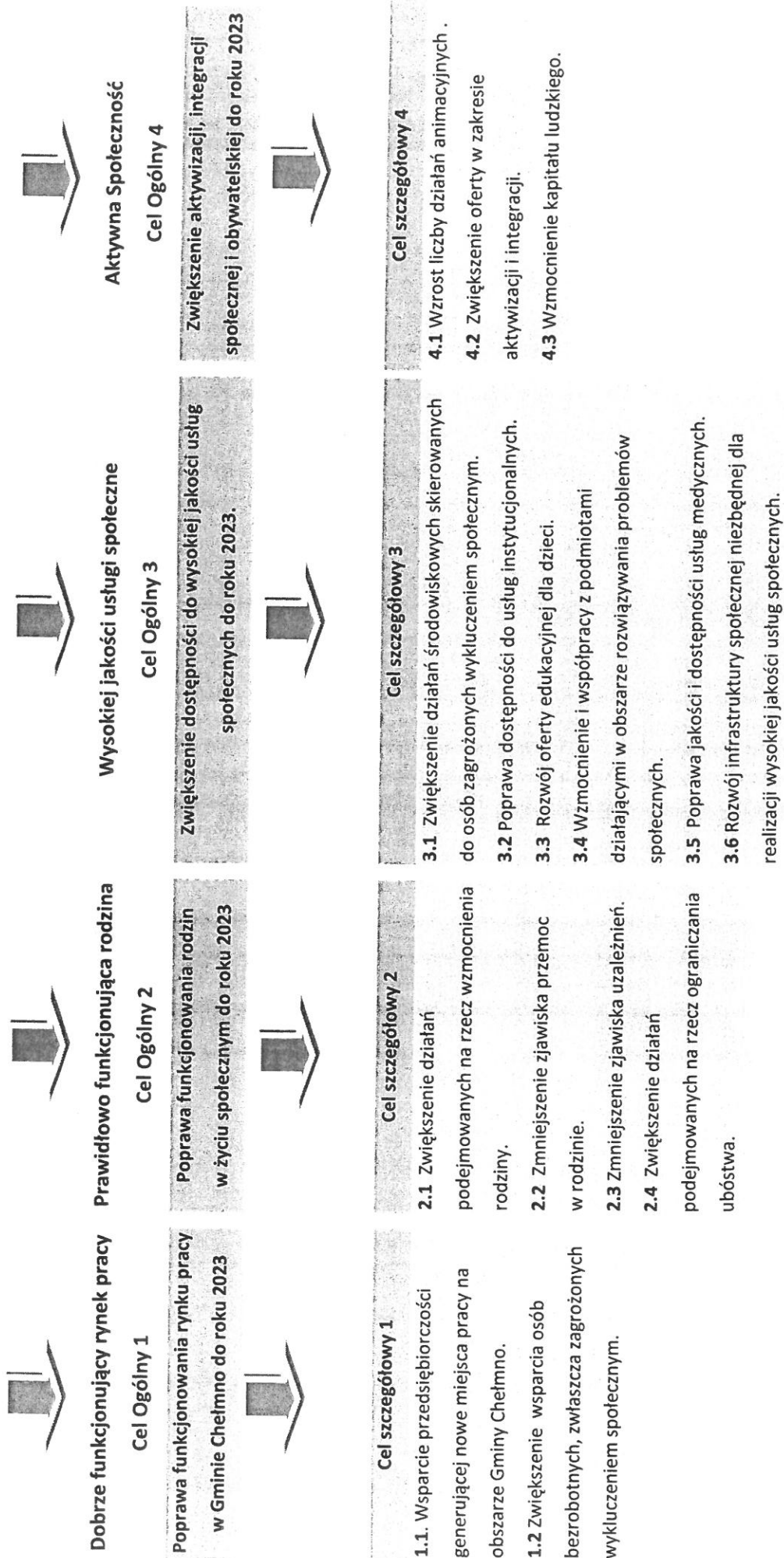
W Gminie Chełmno na bardzo niskim poziomie mamy rozwinięte usługi społeczne takie jak: opieka nad dziećmi do lat 3 (brak żłobka), dziećmi 3-6 lat (przedszkola), słaba dostępność do usług zdrowotnych (specjalistycznych, ale także podstawowych: dentysta, opieka środowiskowa), opieki nad osobami starszymi, niepełnosprawnymi, ośrodki wsparcia kryzysowego, placówki wsparcia dziennego, wsparcia i rozwoju usług świadczonych przez GOPS. Na terenie Gminy nie działają placówki zapewniające całodobową opiekę.

Aktywność społeczna, obywatelska i integracja społeczna

Społeczność Gminy Chełmno charakteryzuje się bardzo niskim wskaźnikiem aktywności społecznej, obywatelskiej i integracji społecznej. Świadczą o tym np. bardzo mała liczba organizacji pozarządowych działających w Gminie, małe zainteresowanie udziałem w wyborach, zebraniach wiejskich. Z drugiej strony oferowane usługi zagospodarowania czasu wolnego dla dzieci, młodzieży, seniorów są na niewystarczającym poziomie. Brakuje zorganizowanej oferty m.in. kulturalnej, rekreacyjnej, sportowej skierowanej do mieszkańców.

5. Kierunki rozwoju, planowane przedsięwzięcia, wskaźniki, harmonogram, finansowanie

Wizja: Gmina Chełmno miejscem prawidłowo funkcjonujących rodzin, aktywnie uczestniczących w życiu społecznym, korzystających z szeroko dostępnych i na wysokim poziomie usług społecznych.



Dobrze funkcjonujący rynek pracy.					
Cel Ogólny I Poprawa funkcjonowania rynku pracy w Gminie Chełmno do roku 2023					
Cele szczegółowe	Przedsięwzięcia/zadania	Wskaźniki	Źródła finansowania	Realizatorzy	Termin realizacji
I Wsparcie przedsiębiorczości generującej nowe miejsca pracy na obszarze Gminy Chełmno	<ol style="list-style-type: none"> Dotacje na założenie własnej działalności, wsparcie istniejących firm. Udzielanie porad, informacji, dla osób chcących założyć własną działalność, firm istniejących. Wzmocnienie współpracy z przedsiębiorcami. Wsparcie istniejących firm. Promocja i rozwój ekonomii społecznej. Wsparcie lokalnego rzemiosła, rękodzieła. 	<p>Produkt:</p> <ol style="list-style-type: none"> Liczba zrealizowanych działań z zakresu wsparcia przedsiębiorczości. <p>Rezultat:</p> <ol style="list-style-type: none"> Liczba wspartych firm/podmiotów/osób. <p>Oddziaływanie:</p> <ol style="list-style-type: none"> Wzrost liczby firm. Wzrost liczby pracujących na 1000 mieszkańców. 	<p>Budżet Gminy, Środki UE, Budżet Państwa</p>	<p>Gmina Chełmno (GOPS), NGO, PUP</p>	<p>2016 - 2023</p>
II Zwiększenie wsparcia osób bezrobotnych, zwłaszcza zagrożonych wykluczeniem społecznym.	<ol style="list-style-type: none"> Organizacja staży zawodowych, prac interwencyjnych, robót publicznych, prac społecznie użytecznych. Organizacja kursów szkoleń z zakresu nabycia nowych, podnoszenia lub zmiany kwalifikacji osób bezrobotnych. Realizacja instrumentów aktywnej integracji, PAI, PAL. Wsparcie rodziców powracających na rynek pracy. 	<p>Produkt:</p> <ol style="list-style-type: none"> Liczba zrealizowanych projektów z zakresu wsparcia osób bezrobotnych: 34 działania. <p>Rezultat:</p> <ol style="list-style-type: none"> liczba zaktywizowanych bezrobotnych: 130 osób. <p>Oddziaływanie:</p> <ol style="list-style-type: none"> Zmniejszenie liczby osób bezrobotnych. Zmniejszenie liczby rodzin korzystających ze świadczeń pomocy społecznej. 	<p>Budżet Gminy, Środki UE, Budżet Państwa</p>	<p>Gmina Chełmno (GOPS), NGO, PUP</p>	<p>2016 - 2023</p>

Prawidłowo funkcjonująca rodzina
Cel Ogólny II Poprawa funkcjonowania rodzin w życiu społecznym do roku 2023

Cele szczegółowe	Przedsięwzięcia	Wskaźniki	Źródła finansowania	Realizatorzy	Termin realizacji
<p>I Zwiększenie działań podejmowanych na rzecz wzmocnienia rodziny.</p>	<p>1. Systematyczne diagnozowanie i monitoring rodzin. 2. Wzmocnienie roli asystenta rodziny. 3. Wzmocnienie kompetencji społecznych rodzin. 4. Praca socjalna i poradnictwo specjalistyczne dla rodzin. 5. Realizacja działań wzmacniających współpracę między instytucjami zajmującymi się problematyką rodzin. 6. Wsparcie rodzin/osób wymagających usług opiekuńczych oraz sprawujących opiekę nad osobami niepełnosprawnymi i starszymi. 7. Świadczenia finansowe na rzecz rodziny. 8. Inicjowanie i realizacja programów wspierających rodziny wychowujące dzieci.</p>	<p>Produkt: 1. Liczba zrealizowanych działań podejmowanych na rzecz wzmocnienia rodziny: Rezultat: Liczba rodzin/osób uczestniczących w działaniach podejmowanych na rzecz rodziny. Oddziaływanie: 1. Zmniejszenie liczby rodzin korzystających ze świadczeń pomocy społecznej. 2. Zmniejszenie liczby dzieci umieszczanych w placówkach opiekuńczo – wychowawczych.</p>	<p>Budżet Gminy, Środki UE, Budżet Państwa.</p>	<p>Gmina Chełmno, (GOPS, jednostki oświatowe), PCPR, KPP, NGO.</p>	<p>2016 - 2023</p>
<p>II Zmniejszenie zjawiska przemocy w rodzinie.</p>	<p>1. Edukacja społeczna podnosząca świadomość w obszarze występowania zjawiska przemocy w rodzinie.</p>	<p>Produkt: 1. Liczba zrealizowanych działań mających na celu zmniejszenie zjawiska przemocy w</p>	<p>Budżet Gminy Chełmno, Środki UE,</p>	<p>Gmina Chełmno (GOPS,</p>	<p>2016 - 2023</p>

	<p>2. Podnoszenie kompetencji osób i instytucji zajmujących zjawiskiem przemocy w rodzinie.</p> <p>3. Współpraca instytucji zajmujących się przemocą w rodzinie.</p> <p>4. Wsparcie dla rodzin/osób dotkniętych lub zagrożonych przemocą w rodzinie.</p> <p>5. Realizacja działań na rzecz zmniejszenia przyczyn występowania przemocy w rodzinie.</p>	<p>rodzinnie:</p> <p>Rezultat:</p> <p>Liczba rodzin/osób/podmiotów uczestniczących w działaniach podejmowanych na rzecz zmniejszenia zjawiska przemocy w rodzinie.</p> <p>Oddziaływanie:</p> <p>1. Zmniejszenie liczby rodzin korzystających ze świadczeń pomocy społecznej.</p> <p>2. Zmniejszenie zjawiska przemocy w rodzinie.</p>	Budżet Państwa	jednostki oświatowe), PCPR, KPP, NGO.
<p>III Zmniejszenie zjawiska uzależnień.</p>	<p>1. Diagnozowanie i monitoring zjawiska uzależnień.</p> <p>2. Realizacja działań z zakresu profilaktyki uzależnień.</p> <p>3. Realizacja działań dla osób uzależnionych i współuzależnionych.</p> <p>4. Wsparcie dla instytucji zajmujących się problematyką uzależnień.</p> <p>5. Edukacja społeczeństwa w zakresie uzależnień.</p>	<p>Produkt:</p> <p>1. Liczba zrealizowanych działań z zakresu zmniejszenia zjawiska uzależnień.</p> <p>Rezultat:</p> <p>1. Liczba osób/rodzin/podmiotów objętych działaniami działań z zakresu zmniejszenia zjawiska uzależnień.</p> <p>Oddziaływanie:</p> <p>1. Zmniejszenie liczby osób uzależnionych.</p> <p>2. Zmniejszenie liczby rodzin korzystających z pomocy społecznej z powodu uzależnień.</p>	Budżet Gminy, Środki UE, Budżet Państwa.	Gmina Chełmno (GOPS, Komisja „Alkoholowa”, Zespół interdyscyplinarny, placówki oświatowe), KPP. 2016 - 2023

	<p>1. Realizacja programu dożywania.</p> <p>2. Realizacja Programu Dystrybucji Żywności dla osób najbardziej potrzebujących.</p> <p>3. Inicjowanie zbiorok żywności, odzieży, sprzętu gospodarstwa domowego itp.</p> <p>4. Przeciwdziałanie zjawisku dziedziczenia biedy.</p> <p>5. Wsparcie rzeczowe, finansowe i praca socjalna na rzecz rodzin/osób zagrożonych ubóstwem.</p>		<p>Produkt:</p> <p>1. Liczba zrealizowanych działań podejmowanych na rzecz ograniczania ubóstwa.</p> <p>Rezultat:</p> <p>1. Liczba osób/rodzin/podmiotów objętych działaniami podejmowanymi na rzecz ograniczania ubóstwa.</p> <p>Oddziaływanie:</p> <p>1. Zmniejszenie liczby rodzin korzystających z pomocy społecznej z powodu ubóstwa.</p>	<p>Budżet Gminy, Środki UE, Budżet Państwa.</p>	<p>Gmina Chełmno, (GOPS, jednostki oświatowe), PCPR, NGO.</p>		<p>2016 - 2023</p>
<p>IV Zwiększenie działań podejmowanych na rzecz ograniczania ubóstwa.</p>							

Wysokiej jakości usługi społeczne					
Cel ogólny III Zwiększenie dostępności do wysokiej jakości usług społecznych					
Cele szczegółowe	Przedsięwzięcia/zadania	Wskaźniki	Źródła finansowania	Realizatorzy	Termin realizacji
I Zwiększenie działań środowiskowych skierowanych do osób zagrożonych wykluczeniem społecznym.	<p>1. Prowadzenie działań środowiskowych dla dzieci i młodzieży.</p> <p>2. Zapewnienie możliwości korzystania z usług środowiskowych zwłaszcza dla niepełnosprawnych i seniorów np. Środowiskowego Domu Samopomocowego w Chełmnie., W TZ, ZAZ.</p> <p>3. Świadczenie usług opiekuńczych w miejscu zamieszkania.</p> <p>4. Działania środowiskowe dla seniorów.</p> <p>5. Zwiększenie dostępności do poradnictwa specjalistycznego.</p> <p>6. Wspieranie i współpraca z organizacjami pozarządowymi realizującymi działania środowiskowe.</p> <p>7. Realizacja działań środowiskowych dla rodzin.</p> <p>8. Monitoring potrzeb w zakresie wsparcia środowiskowego.</p>	<p>Produkt:</p> <p>1. Liczba zrealizowanych działań środowiskowych skierowanych do osób zagrożonych wykluczeniem społecznym.</p> <p>Rezultat:</p> <p>1. Liczba osób/rodzin/podmiotów objętych działaniami środowiskowymi.</p> <p>Oddziaływanie:</p> <p>1. Zmniejszenie liczby rodzin korzystających z pomocy społecznej.</p>	<p>Budżet Gminy Chełmno, Środki UE, Budżet Państwa</p>	<p>Gmina Chełmno, (jednostki oświatowe, GBP, GOPS), NGO, PCPR.</p>	<p>2016 - 2023</p>

<p>II Poprawa dostępności do usług instytucjonalnych.</p>	<p>1. Monitoring potrzeb w zakresie wsparcia instytucjonalnego. 2. Zapewnienie środków finansowych niezbędnych do ponoszenia kosztów związanych z realizacją usług świadczonych przez instytucje/organizacje o zasięgu ponad gminnym (DPS, piecza zastępcza, schroniska, ośrodki wsparcia itp.). 3. Współpraca z instytucjami/organizacjami o zasięgu ponad gminnym realizującymi usługi instytucjonalne na rzecz dzieci, osób starszych, chorych, bezdomnych, dotkniętych przemocą.</p>	<p>Produkt: 1. Liczba zrealizowanych działań poprawiających dostępność do usług instytucjonalnych. Rezultat: Liczba osób/rodzin/podmiotów objętych działaniami poprawiających dostępność do usług instytucjonalnych. Oddziaływanie: 1. Zmniejszenie liczby rodzin korzystających z pomocy społecznej.</p>	<p>Budżet Gminy Chełmno, Środki UE, Budżet Państwa</p>	<p>Gmina Chełmno, (GOPS), NGO, PCPR.</p>	<p>2016 - 2023</p>
<p>III Rozwój oferty edukacyjnej dla dzieci.</p>	<p>1. Utworzenie i prowadzenie żłobka. 2. Utworzenie i prowadzenie gminnego przedszkola. 3. Zwiększenie oferty edukacyjnej prowadzonych punktów przedszkolnych. 4. Promowanie i wspieranie pozaszkolnych form opieki nad dziećmi do lat 7 (np. domowe przedszkola, punkty opieki dzieci itp.).</p>	<p>Produkt: 1. Liczba zrealizowanych działań z zakresu rozwoju edukacji dla dzieci. Rezultat: 1. Liczba dzieci objętych ofertą edukacyjną. Oddziaływanie: 1. Wzrost liczby dzieci uczęszczających do żłobka. 2. Wzrost liczby dzieci objętych edukacją przedszkolną.</p>	<p>Budżet Gminy Chełmno, Środki UE, Budżet Państwa</p>	<p>Gmina Chełmno (GOPS, Jednostki Oświatowe), NGO.</p>	<p>2016 - 2023</p>

<p>IV Poprawa jakości i dostępności usług medycznych</p>	<p>1. Stomatolog w każdej szkole. 2. Zwiększenie liczby godzin pracy na terenie Gminy pielęgniarek środowiskowych. 3. Realizacja bezpłatnych szczepień ochronnych dla dzieci np. przeciw pneumokokom, rotarix. 4. Realizacja i promocja programów profilaktyki zdrowia. 5. Zwiększenie liczby godzin pracy pielęgniarek w placówkach oświatowych.</p>	<p>Produkt: 1. Liczba zrealizowanych działań mających na celu poprawę dostępności do usług medycznych. Rezultat: 1. Liczba osób objętych usługami medycznymi w wyniku realizowanych działań. Oddziaływanie: 1. Zmniejszenie liczby rodzin korzystających z pomocy społecznej.</p>	<p>Budżet Gminy Chełmno, Środki UE, Budżet Państwa</p>	<p>Gmina Chełmno, (jednostki oświatowe, GOPS), NGO, ZOZ.</p>	<p>2016 - 2023</p>
<p>V Rozwój infrastruktury społecznej niezbędnej dla realizacji wysokiej jakości usług społecznych.</p>	<p>1. Utworzenie mieszkań socjalnych. 2. Utworzenie punktu konsultacyjnego (np. porady prawne, psycholog itd.). 3. Utworzenie mieszkania chronionego. 4. Dostosowanie lokalizacji oraz warunków lokalowych i sprzętowych GOPS do potrzeb mieszkańców i prawidłowej realizacji zadań. 5. Budowa, rozbudowa i dostosowanie istniejące infrastruktury społecznej (np. świetlice wiejskie, place zabaw, likwidacja barier architektonicznych itp.) do potrzeb społeczności Gminy.</p>	<p>Produkt: 1. Liczba zrealizowanych działań mających na celu rozwój infrastruktury społecznej niezbędnej dla realizacji wysokiej jakości usług społecznych. Rezultat: 1. Liczba obiektów/lokali udostępnionych do celów realizacji usług społecznych. Oddziaływanie: 1. Zmniejszenie liczby rodzin korzystających z pomocy społecznej.</p>	<p>Budżet Gminy Chełmno, Środki UE, Budżet Państwa</p>	<p>Gmina Chełmno, NGO.</p>	<p>2016 - 2023</p>

Aktywna Społeczność Gminy Chełmno

Cel Ogólny IV Zwiększenie aktywizacji, integracji społecznej i obywatelskiej

Cele szczegółowe	Przedsięwzięcia	Wskaźniki	Źródła finansowania	Realizatorzy	Termin realizacji
<p>Wzrost liczby działań animacyjnych dla mieszkańców.</p>	<p>1. Stworzenie kompleksowej oferty w zakresie działań animacyjnych. 2. Działania animacyjne dla seniorów. 3. Działania animacyjne dla dzieci i młodzieży. 4. Działania animacyjne dla osób zagrożonych wykluczeniem społecznym</p>	<p>Produkt: 1. Liczba zrealizowanych działań animacyjnych dla mieszkańców. Rezultat: 1. Liczba osób/rodzin/podmiotów biorących udział w działaniach animacyjnych. Oddziaływanie: 1. Wzrost aktywności mieszkańców. 2. Zmniejszenie liczby osób uzależnionych. 2. Zmniejszenie zjawiska przemocy w rodzinie.</p>	<p>Budżet Gminy, Środki UE, Budżet Państwa.</p>	<p>Gmina Chełmno, (jednostki oświatowe, GBP, GOPS), NGO.</p>	<p>2016 - 2023</p>
<p>Zwiększenie oferty w zakresie aktywizacji i integracji.</p>	<p>1. Promocja i wsparcie organizacji pozarządowych. 2. Organizacja działań aktywizacyjno - integracyjnych dla mieszkańców. 3. Współpraca instytucji/podmiotów w zakresie aktywizacji i integracji społeczeństwa. 4. Wsparcie dla istniejących i nowopowstałych grup nieformalnych (np. KGW, Kluby</p>	<p>Produkt: 1. Liczba zrealizowanych działań w zakresie aktywizacji i integracji. Rezultat: 1. Liczba osób/rodzin/podmiotów biorących udział w działaniach z zakresu aktywizacji i integracji. Oddziaływanie:</p>	<p>Budżet Gminy, Środki UE, Budżet Państwa.</p>	<p>Gmina Chełmno, (jednostki oświatowe, GBP, GOPS), NGO.</p>	<p>2016 - 2023</p>

	<p>młodzieżowe, seniora).</p> <p>5. Utworzenie ośrodka kultury.</p> <p>6. Aktywizacja i integracja osób zagrożonych wykluczeniem społecznym.</p>	<p>1. Wzrost aktywności mieszkańców.</p>		
<p>Wzmocnienie kapitału ludzkiego</p>	<p>1. Organizacja kurów, szkoleń, warsztatów podnoszących umiejętności i wiedzę mieszkańców.</p> <p>2. Działania mające na celu uzupełnienie wykształcenia.</p> <p>3. Utworzenie lub nawiązanie współpracy z istniejącymi Uniwersytetami III Wieku.</p> <p>4. Działania edukacyjne z zakresu praw obywatelskich.</p> <p>5. Wzmacnianie i edukacja liderów społecznych.</p> <p>6. Działania z zakresu przeciwdziałania wykluczeniu cyfrowemu.</p> <p>7. Doksztalcanie kadr pomocy społecznej.</p>	<p>Produkt:</p> <p>1. Liczba zrealizowanych działań w zakresie podniesienia jakości kapitału ludzkiego:</p> <p>Rezultat:</p> <p>1. Liczba osób/podmiotów biorących udział w działaniach w zakresie podniesienia jakości kapitału ludzkiego.</p> <p>Oddziaływanie:</p> <p>1. Podniesienie poziomu wykształcenia mieszkańców.</p> <p>2. Zmniejszenie liczby osób korzystających z pomocy społecznej.</p>	<p>Budżet Gminy, Środki UE, Budżet Państwa.</p> <p>Gmina Chełmno, (jednostki oświatowe, GBP, GOPS), NGO.</p>	<p>2016 - 2023</p>

6. System wdrażania Strategii, jej monitoring i ewaluacja.

Za realizację zapisów Strategii Rozwiązywania Problemów Społecznych odpowiada Samorząd Gminy Chełmno, w ramach którego działają:

- Rada Gminy Chełmno – funkcja nadzorcza
- Wójt Gminy Chełmno – funkcja wykonawcza, nadzorcza,
- Jednostki Organizacyjne: Gminny Ośrodek Pomocy Społecznej, Szkoły, Gminna Biblioteka - funkcja wykonawcza, nadzorcza,
- Jednostki pomocnicze – sołectwa - funkcja wykonawcza.
- Urząd Gminy Chełmno - funkcja wykonawcza.
- Zespoły, Grupy powołane przez przepisy szczegółowe: Gminna Komisja Rozwiązywania Problemów Alkoholowych, Zespół Interdyscyplinarny ds. Przeciwdziałania Przemocy w Rodzinie - funkcja wykonawcza.

Wymienione wyżej Organy, Osoby będą bezpośrednio odpowiedzialne za wdrażanie Strategii. Część działań będzie podejmowana przy wsparciu Partnerów zewnętrznych, do których w szczególności zaliczyć należy:

- Powiatowe Centrum Pomocy Rodzinie w Chełmnie,
- Powiatowy Urząd Pracy w Chełmnie,
- Komenda Powiatowa Policji w Chełmnie,
- Sąd Rejonowy w Chełmnie
- Poradnia Psychologiczno – Pedagogiczna w Chełmnie
- Organizacje Pozarządowe realizujące zadania z zakresu rozwiązywania problemów społecznych.

Strategia Rozwiązywania Problemów Społecznych Gminy Chełmno jest dokumentem długoterminowym podlegającym systematycznemu monitoringowi i ewaluacji.

Monitoring polega na ciągłym gromadzeniu i analizowaniu informacji ilościowych i jakościowych związanych z realizacją poszczególnych działań ujętych w Strategii. Jego celem jest uzyskanie informacji zwrotnej w obszarze adekwatności i efektywności podejmowanych działań z wcześniej zatwierdzonymi założeniami i celami.

Ewaluacja przeprowadzana jest w oparciu o zebrane w trakcie monitoringu dane, informacje. Ma ona na celu dostarczenie informacji czy zaplanowane w Strategii przedsięwzięcia, ponoszone w związku z ich realizacją środki finansowe przyczyniają się do realizacji określonych wskaźników tym samym osiągnięcia założonych celów.

Osobą bezpośrednio odpowiedzialną za przeprowadzenie monitoringu i ewaluacji Strategii będzie kierownik Gminnego Ośrodka Pomocy Społecznej. Może on dla potrzeb tego procesu powołać zespół roboczy.

Monitoring prowadzony będzie przy użyciu następujących narzędzi:

- ankiety monitorującej opracowanej przez Kierownika GOPS
- sprawozdanie roczne,
- obserwacje, wywiady,
- analiza dokumentów, danych (np. GUS).

Przeprowadzone zostaną dwa rodzaje ewaluacji:

- ewaluacja on-going
- ewaluacja ex – post.

Ewaluacja on-going – w trakcie wdrażania Strategii. Proponuje się przeprowadzenie min. dwóch ocen: w terminie do 30.06.2019. r. oraz do 31.12.2021. r.

Ewaluacja ex – post – po zakończeniu realizacji zadań ujętych w Strategii tj. 31.12.2023r.

Zebrane w trakcie przeprowadzonego monitoringu Strategii dane, informacje posłużą do przeprowadzenia ewaluacji (oceny) dokumentu. Ewaluacja będzie prowadzona w oparciu o następujące kryteria: adekwatności, efektywności, trafności, skuteczności, użyteczności, oddziaływania i trwałości podejmowanych działań w relacji do osiągniętych wskaźników i celów. Wyniki tego procesu mogą przyczynić się do dokonania zmian (aktualizacji) zapisów Strategii.

Każdorazowa zmiana Strategii musi być przeprowadzona przy użyciu min. dwóch narzędzi konsultacji społecznych (np. spotkania z ekspertami, ankiety, konsultacje o-line) i upubliczniona, min na stronie internetowej Gminy. Wyniki przeprowadzonego monitoringu Strategii będą przedkładane corocznie Wójtowi i Radzie Gminy Chełmno w terminie do końca I kwartału każdego roku następującego po roku ocenianym. Monitoring i ewaluacja mogą być prowadzone w następujący sposób:

Obszar badania	Realizator badania	Sposób wykonania badania	Czas w jakim jest przeprowadzone badanie	Wynik badania
Wskaźniki	Kierownik GOPS, zespół roboczy.	Np. Sprawozdania, ankieta monitorująca, analiza dokumentów, danych, obserwacje, wywiady.	- corocznie, w terminie do końca marca każdego roku następującego po roku ocenianym, - do 30.06.2019., - do 31.12.2021., - do 31.12.2023r.	Stopień realizacji wskaźników.
Harmonogram realizacji zadań	Kierownik GOPS, zespół roboczy.	Corocznie, w terminie do końca stycznia każdego roku następującego po roku ocenianym.	- corocznie, w terminie do końca marca każdego roku następującego po roku ocenianym, - do 30.06.2019., - do 31.12.2021., - do 31.12.2023r.	Terminowość realizacji ujętych w Strategii przedsięwzięć.
.....

