

Diagnoza sytuacji społecznej, gospodarczej i przestrzennej Gminy Chełmno

**na potrzeby opracowania
Strategii Rozwoju Gminy Chełmno na lata 2022-2032**



Wykonawca: Grant Thornton Frąckowiak Sp. z o.o. Sp. k.
ul. Głowackiego 20
87-100 Toruń
T +48 56 657 55 91
F +48 56 475 45 47
www.GrantThornton.pl



Data: lipiec 2021 r.

Spis treści

WPROWADZENIE	6
1. SFERA SPOŁECZNA.....	9
1.1. OGÓLNA CHARAKTERYSTYKA GMINY	9
1.1.1. Rys historyczny	9
1.1.2. Położenie geograficzne i podział administracyjny.....	10
1.1.3. Liczba ludności.....	10
1.1.4. Prognozy demograficzne	12
1.2. SFERA SPOŁECZNA.....	14
1.2.1. Kultura i sport	14
1.2.2. Edukacja.....	17
1.2.3. Pomoc społeczna	24
1.2.4. Ochrona zdrowia	26
1.2.5. Działalność organizacji pozarządowych	28
1.2.6. Bezpieczeństwo	35
2. SFERA PRZESTRZENNA.....	36
2.1. ŚRODOWISKO PRZYRODNICZE I DZIEDZICTWO KULTUROWE	36
2.1.1. Rzeźba terenu	36
2.1.2. Gleby	37
2.1.3. Szata leśna.....	38
2.1.4. Wody powierzchniowe i podziemne	39
2.1.5. Klimat	42
2.1.6. Ochrona przyrody.....	44
2.1.7. Turystyka i rekreacja	50
2.1.8. Dziedzictwo kulturowe.....	55
2.2. ZAGOSPODAROWANIE PRZESTRZENNE I INFRASTRUKTURA TECHNICZNA	57
2.2.1. Infrastruktura transportowa	57
2.2.2. Punkty oświetleniowe	57
2.2.3. Infrastruktura telekomunikacyjna	58
2.2.4. Gospodarka wodno-ściekowa	58
2.2.5. Sieć gazowa	60
2.2.6. Gospodarka odpadami	60
2.2.7. Energetyka, ciepłownictwo i odnawialne źródła energii	61
2.2.8. Mieszkalnictwo	62
3. SFERA GOSPODARCZA.....	62
3.1 GOSPODARKA	62
3.1.1. Podmioty Gospodarcze	62
3.1.2. Rolnictwo i leśnictwo	63
3.1.3. Tereny inwestycyjne.....	64
3.1.4. Rynek pracy	64
3.1.5. Budżet Gminy.....	66

Spis tabel

Tabela 1. Prognozy demograficzne dla powiatu chełmińskiego na lata 2025-2050	12
Tabela 2. Dane Biblioteki Publicznej na terenie Gminy Chełmno w 2019 roku	15
Tabela 3. Plan sieci publicznych szkół podstawowych prowadzonych przez Gminę Chełmno, a także granice obwodów tych szkół, od dnia 1 września 2019 r.	18
Tabela 4. Rodzaje i liczba placówek edukacyjnych oraz ich uczniów (2010-2020).....	20
Tabela 5. Liczba uczniów i oddziałów w poszczególnych szkołach w roku szkolnym 2019/2020	21
Tabela 6. Liczba uczniów w poszczególnych klasach w roku szkolnym 2019/2020.....	21
Tabela 7. Średnie wyniki sprawdzianu ósmoklasisty w roku szkolnym 2019/2020	22
Tabela 8. Liczba uczniów w szkołach w latach 2004/2005 – 2019/2020.....	23
Tabela 9. Liczba osób/rodzin korzystających z pomocy społecznej wg powodów trudnej sytuacji życiowej na terenie Gminy Chełmno w latach 2010, 2014, 2019 i 2020.....	25
Tabela 10. Kwoty udzielonych świadczeń pomocy społecznej w Gminie Chełmno w 2019 i 2020 r....	26
Tabela 11. Liczba porad zdrowotnych udzielonych na terenie Gminy Chełmno (2012-2019).....	28
Tabela 12. Organizacje pozarządowe Gminy Chełmno.....	28
Tabela 13. Interwencje na terenie Gminy w latach 2015-2020.....	36
Tabela 14. Zestawienie ilości zdarzeń, zastępów oraz ratowników na terenie Gminy Chełmno w latach 2015 - 2020	36
Tabela 15. Lasy na terenie Gminy Chełmno	39
Tabela 16. Charakterystyka użytków ekologicznych ustanowionych na terenie Gminy Chełmno.....	46
Tabela 17. Pomniki przyrody na terenie Gminy Chełmno.....	47
Tabela 18. Zestawienie szlaków turystycznych występujących na terenie Gminy Chełmno	54
Tabela 19. Liczba zabytków ujętych w gminnej ewidencji zabytków Gminy Chełmno w podziale na rodzaje.....	55
Tabela 20. Kategorie i długości dróg na terenie Gminy Chełmno.....	57
Tabela 21. Istniejące ścieżki pieszo-rowerowe oraz chodniki (2020 r.)	57
Tabela 22. Infrastruktura oświetleniowa na terenie Gminy Chełmno.....	58
Tabela 23. Sieć wodociągowa w Gminie.....	59
Tabela 24. Sieć kanalizacyjna	59
Tabela 25. Struktura sieci gazowej na terenie Gminy	60
Tabela 26. Zmieszane odpady zebrane na terenie Gminy Chełmno w tonach	60
Tabela 27. Wykaz gruntów stanowiących własność Gminy Chełmno	63
Tabela 28. Liczba bezrobotnych na terenie Gminy w latach 2010, 2014, 2019, 2020	65
Tabela 29. Dochody i wydatki budżetowe Gminy Chełmno w latach 2018 – 2020 (w zł).....	66
Tabela 30. Dochody budżetu Gminy Chełmno według wybranych działów (w %)	67
Tabela 31. Wydatki budżetu Gminy Chełmno według wybranych działów (w %).....	67

Spis wykresów

Wykres 1. Liczba ludności Gminy w latach 2010-2020	11
Wykres 2. Liczba ludności Gminy w podziale ze względu na płeć (2010-2020).....	11
Wykres 3. Prognozy demograficzne dla powiatu chełmińskiego na lata 2025-2050	13
Wykres 4. Liczba rodzin korzystających z pomocy społecznej w latach 2010-2020	26
Wykres 5. Klimatogram Gminy Chełmno	43
Wykres 6. Wykres temperaturowy Gminy Chełmno.....	43
Wykres 7. Tabela klimatu Gminy Chełmno	43
Wykres 8. Godziny słoneczne Gminy Chełmno	44
Wykres 9. Podmioty gospodarcze wpisane do rejestru REGON	62
Wykres 10. Podział przedsiębiorstw wg grup sekcji prowadzonej działalności (2020).....	63
Wykres 11. Pracujący na 1 000 ludności w latach 2010, 2014, 2019	65
Wykres 12. Dochody i wydatki budżetowe Gminy Chełmno w latach 2018 – 2020 (w zł).....	66
Wykres 13. Wydatki i dochody budżetowe Gminy Chełmno na jednego mieszkańca w latach 2018 – 2020 (w zł)	68

Spis map

Mapa 1. Gmina Chełmno w podziale na sołectwa	10
Mapa 2. Struktura gleb na obszarze Gminy Chełmno	37
Mapa 3. Lasy na obszarze Gminy Chełmno	38
Mapa 4. Zasięg poszczególnych JCWP na terenie Gminy Chełmno.....	40
Mapa 5. Zasięg poszczególnych JCWPd na terenie Gminy Chełmno.....	41
Mapa 6. Tereny zagrożone podtopieniami – Gmina Chełmno.....	42

Spis zdjęć

Zdjęcie 1. Gminna Biblioteka Publiczna w Starogrodzie	14
Zdjęcie 2. Obiekty sportowe na terenie Gminy Chełmno	17
Zdjęcie 3. SP w Kolnie.....	19
Zdjęcie 4. SP w Małych Łunawach.....	19
Zdjęcie 5. SP w Podwiesku	19
Zdjęcie 6. SP w Starogrodzie	20
Zdjęcie 7. GOPS w Chełmnie.....	24
Zdjęcie 8. ZOZ w Chełmnie	27
Zdjęcie 9. Góra Zamkowa w Starogrodzie	51
Zdjęcie 10. Gospodarstwa agroturystyczne na terenie Gminy Chełmno	52
Zdjęcie 11. Kościół parafialny pod wezwaniem św. Barbary.....	56
Zdjęcie 12. Kościół w Wielkich Łunawach.....	56

Wprowadzenie

Na wstępie zaznaczyć trzeba, że kompleksowa i pogłębiona diagnoza stanowi punkt wyjścia i bazę dla opracowania strategii rozwoju gminy. Zgodnie z obowiązującym prawem, diagnoza nie jest tylko dobrą praktyką czy standardem realizacyjnym, ale obowiązkiem ustawowym (art. 10a ust 1 uzpr). W niniejszym przypadku diagnoza została przygotowana jako odrębny dokument (raport diagnostyczny), z kolei wnioski płynące z przeprowadzonej diagnozy wskazane zostaną w samej strategii.

Diagnoza została podzielona na trzy główne sfery, w ramach których zawarto opis poszczególnych dziedzin życia w gminie. Podział ten przedstawia się następująco:

- 1) Sfera społeczna, w ramach której przedstawione zostały:
 - ogólna charakterystyka gminy, w tym:
 - rys historyczny,
 - położenie geograficzne i podział administracyjny,
 - liczba ludności,
 - prognozy demograficzne,
 - kultura i sport,
 - edukacja,
 - pomoc społeczna,
 - ochrona zdrowia,
 - działalność organizacji pozarządowych,
 - bezpieczeństwo.
- 2) Sfera przestrzenna, w ramach której przedstawione zostały:
 - środowisko przyrodnicze i dziedzictwo kulturowe, w tym:
 - rzeźba terenu,
 - gleby,
 - szata leśna,
 - wody powierzchniowe i podziemne,
 - klimat,
 - ochrona przyrody,
 - turystyka i rekreacja,
 - dziedzictwo kulturowe,
 - zagospodarowanie przestrzenne i infrastruktura techniczna, w tym:
 - infrastruktura transportowa,
 - punkty oświetleniowe,
 - infrastruktura telekomunikacyjna,
 - gospodarka wodno-ściekowa,
 - sieć gazowa,
 - gospodarka odpadami,
 - energetyka, ciepłownictwo i odnawialne źródła energii,
 - mieszkalnictwo.
- 3) Sfera gospodarcza, w ramach której przedstawione zostały:
 - podmioty gospodarcze,
 - rolnictwo i leśnictwo,
 - tereny inwestycyjne,
 - rynek pracy,
 - budżet gminy.

Niniejsza diagnoza została przygotowana w oparciu o szereg dokumentów:

- Plan Gospodarki Niskoemisyjnej dla Gminy Chełmno do roku 2020
- Raport o stanie Gminy Chełmno za 2020 rok
- Program Ochrony Środowiska dla Gminy Chełmno na lata 2017-2020 z perspektywą do roku 2025
- Program Ochrony Środowiska dla Gminy Chełmno do roku 2011 z perspektywą na lata 2012 – 2015
- Sprawozdania z wykonania budżetu Gminy Chełmno za lata 2018, 2019 i 2020
- Statystyczne Vademecum Samorządowca

oraz danych źródłowych w sieci:

- <https://gbpstarogrod.pl/>
- <https://spkolno.edupage.org/>
- <http://wikimapia.org/14301425/pl/Szko%C5%82a-Podstawowa-im-Bronis%C5%82awa-Malinowskiego-w-Ma%C5%82ych-%C5%81unawach>
- <http://sppodwiesk.pl/>
- fanpage na Facebook'u
- <https://gopschelmno.naszops.pl/>
- GUS BDL
- <https://pl.climate-data.org>
- <http://crfop.gdos.gov.pl/>
- Centralny Rejestr Form Ochrony Przyrody Generalnej Dyrekcji Ochrony Środowiska
- <https://otwartzabytki.pl/pl/relics/11120-starogrod-ruiny-zamku-gora-zamkowa>
- <http://bip.chelmno.ug.gov.pl/artykuly/508/agroturystyka>
- https://pl.wikipedia.org/wiki/Plik:Fort_VIII_w_zespole_twierdzy_Che%C5%82mno_AW.jpg
- <https://zabytek.pl/pl/obiekty/starogrod-kosciol-par-pw-sw-barbary>
- <https://www.facebook.com/pages/category/Christian-Church/Parafia-pw-Wniebowzi%C4%99cia-Naj%C5%9Bwi%C4%99tszej-Maryi-Panny-w-Wielkich-%C5%81unawach-101644534830070/>
- <http://bip.chelmno.ug.gov.pl>

a także z danych jednostek organizacyjnych:

- dane z UG w Chełmnie
- OKE w Gdańsku
- GOPS w Chełmnie
- Naczelnik Wydziału Operacyjno-Szkoleniowego
- PSG sp. z o.o.
- Energa-Operator S.A.
- Powiatowy Urząd Pracy w Chełmnie.

Diagnoza przygotowana została w dwóch wariantach:

- 1) Dynamicznym – przeprowadzona została analiza trendów/tendencji społeczno-gospodarczych i przestrzennych zachodzących w gminie i jej otoczeniu w ostatnich latach. Diagnoza została zatem przeprowadzana w układzie dynamicznym (kilkuletnim), który pozwolił na uzyskanie informacji o dokonujących się zmianach.
- 2) Porównawczym – w diagnozie zastosowane zostały porównania, które pozwoliły umiejscowić gminę w szerszym kontekście, a jednocześnie mogą posłużyć jako podstawa do samodoskonalenia. Kluczowy w tym przypadku był dobór tła porównawczego. Gminę przedstawiono na tle powiatu, województwa, a niekiedy również kraju.

Na sam koniec warto wspomnieć, że diagnoza nie jest w procesie planowania celem samym w sobie, ale stanowi podstawę do dalszych prac. Ma ona bowiem umożliwić podejmowanie właściwych

decyzji strategicznych, takich jak: określenie wizji rozwoju gminy, ustalenie celów, ukierunkowanie działań i instrumentów realizacyjnych, zdefiniowanie oczekiwanych rezultatów i wskaźników ich osiągnięcia, wskazanie obszarów strategicznej interwencji.

1. Sfera społeczna

Przy tej sferze warto wspomnieć, że infrastruktura społeczna jest również w niej omawiana, jednakże ze względu na większe znaczenie działań miękkich o charakterze społecznym (np. programy edukacyjne, programy społeczne skierowane do osób starszych czy niepełnosprawnych, działania o charakterze kulturalnym itp.) realizowanych z wykorzystaniem infrastruktury społecznej, infrastruktura społeczna została opisana w powiązaniu z działaniami społecznymi.

1.1. Ogólna charakterystyka gminy

1.1.1. Rys historyczny

Historia obszaru gminy Chełmno, jest bardzo długa, o czym świadczą liczne znaleziska archeologiczne pochodzące z okresu przedrzymskiego, kultury łużyckiej i wczesnośredniowiecznej. Teren ten łącznie z całą Ziemią Chełmińską należał do monarchii polskiej już w czasach Mieszka I, związany był z dzielnicą mazowiecką, dla której stanowił obszar nadgraniczny wobec Prus. Tutaj rozpoczęła się w 1216 roku, akcja misyjna kierowana przez Konrada Mazowieckiego i misyjnego biskupa Chrystiana. W 1228 roku Konrad Mazowiecki sprowadził na Ziemię Chełmińską Zakon Szpitala Najświętszej Marii Panny Domu Niemieckiego w Jerozolimie, który to miał ochraniać granice państwa. W 1232 roku pruski mistrz krajowy Herman von Balk zlokalizował miasto, na obszarze dzisiejszego Starogrodu, gdzie wybudowano zamek i zlokalizowano siedzibę komturstwa. Kilka lat później miasto uzyskało dzisiejszą lokalizację. W 1233 roku, większość miejscowości przekazana została we władanie miastu Chełmno.

W czasach panowania Krzyżaków miasto Chełmno oraz jego okolice były wielokrotnie najeżdżane i niszczone przez Prusów (1242-1249). Po przegranej zakonu pod Grunwaldem Ziemia Chełmińska powróciła na krótko do Polski.

W 1457 roku Chełmno podstępnie zostało przejęte przez dowódcę czeskich wojsk zaciężnych będącego w służbie zakonu, Bernarda Szumborskiego, i dopiero w 1479 roku przekazano je władzom polskim. W 1505 roku większość miejscowości została nadana biskupstwu Chełmińskiemu przez króla Aleksandra Jagiellończyka.

W 1599 roku przeprowadzona została elokacja terenów wiejskich należących do miasta – objęte nią zostały wsie Kolno, Podwiesk, Wielkie Łunawy. W tym czasie powstały na obszarze obecnej gminy nowe wsie : Górne i Dolne Wymiary, Małe Łunawy i Klamry.

Od połowy XVI w pojawili się na tych terenach osadnicy holenderscy (menonicy), którzy całkowicie, bądź częściowo zajęli wsie Dorposz Chełmiński, Wielkie i Małe Łunawy, Podwiesk, Dolne Wymiary.

W czasie wojen szwedzkich (1626-1629 i 1655 -1660) nastąpiło wyniszczenie tych obszarów. Natomiast w 1772 roku ziemie weszły w skład państwa pruskiego Fryderyka II i poddane intensywnej germanizacji. Dopiero w styczniu 1920 roku ponownie przyłączono je do państwa Polskiego.

Miasto Chełmno i okolice zostały zajęte przez wojska hitlerowskie już 6 września 1939 roku. Od pierwszych dni okupacji rozpoczęła się masowa eksterminacja, której celem było zlikwidowanie inteligencji polskiej. W wielu miejscowościach dokonywano egzekucji. Tereny te zostały wyzwolone spod okupacji niemieckiej w styczniu 1945 roku.

Z dniem 1 stycznia 1973 roku powstała gmina Chełmno, do której należały następujące wsie : Starogród, Kałdus, Bieńkówka, Osnowo, Klamry, Nowawieś Chełmińska, Małe Łunawy, Wielkie

Łunawy, Nowe Dobra, Kolno, Górne Wymiary, Dolne Wymiary, Podwiesk, Łęg, Dorposz Chełmiński, Ostrów Świecki, od 1993 roku- Borówno i Różnowo¹.

1.1.2. Położenie geograficzne i podział administracyjny

Gmina Chełmno położona jest w środkowej części województwa kujawsko-pomorskiego, w powiecie chełmińskim. Poza obszarem gminy – w mieście Chełmno, znajduje się siedziba władz samorządowych Gminy Chełmno. Powierzchnia gminy wynosi 113,71 km².

Pod względem administracyjnym Gmina Chełmno graniczy: od południa z Gminą Unisław, od wschodu z Gminami: Stolno i Kijewo Królewskie, od północy z Gminą Grudziądz, natomiast od zachodu i północnego zachodu z Miastem i Gminą Świecie.

Teren Gminy Chełmno rozciąga się wzdłuż prawego brzegu Wisły. Centralnie położone w odniesieniu do obszaru gminy – Miasto Chełmno – rozdziela jej teren na 3 oddzielne części gminy, graniczące z miastem. Od południowego zachodu są to sołectwa: Starogród Dolny, Starogród, Kałdus, Bienkówka, Borówno, od południa sołectwo Osnowo, od wschodu sołectwa: Nowe Dobre, Klamry, Górne i Dolne Wymiary, Kolno, Nowawieś Chełmińska, Ostrów Świecki, Łęg, Podwiesk, Dorposz Chełmiński, Małe Łunawy, Wielkie Łunawy. Łącznie w gminie jest 18 sołectw obejmujących 19 miejscowości².

Mapa 1. Gmina Chełmno w podziale na sołectwa



Źródło: Raport o stanie Gminy Chełmno za 2020 rok

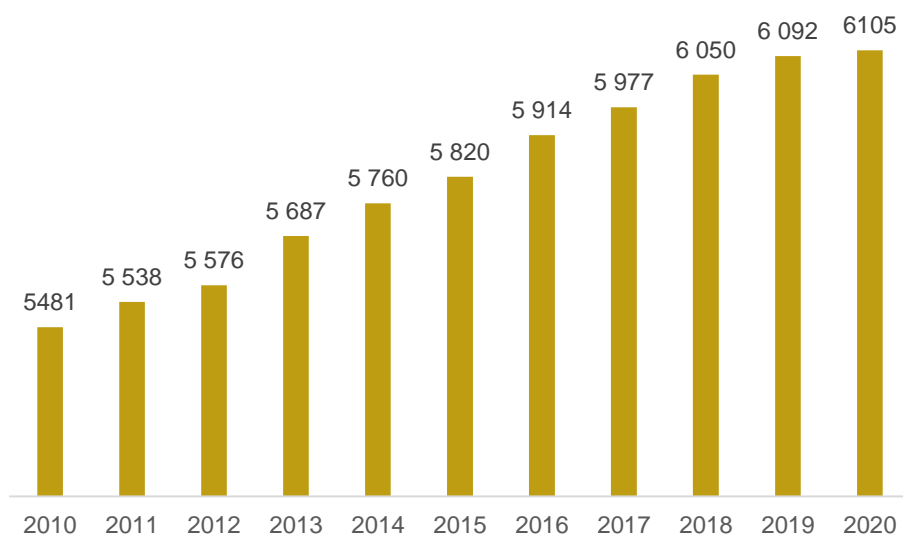
1.1.3. Liczba ludności

W roku 2020 r. Gminę Chełmno zamieszkiwało 6 105 osób. Tym samym mieszkańcy Gminy stanowili 11,82% ludności powiatu chełmińskiego oraz 0,30% ludności województwa kujawsko-pomorskiego. Na przestrzeni lat 2010 – 2020 liczba ludności ulega systematycznemu zwiększeniu. W 2020 r. w porównaniu z rokiem 2010 liczba ludności wzrosła o 11,38% (wzrost o 624 osoby).

¹ <http://bip.chemlno.ug.gov.pl>

² Raport o stanie Gminy Chełmno za 2020 rok

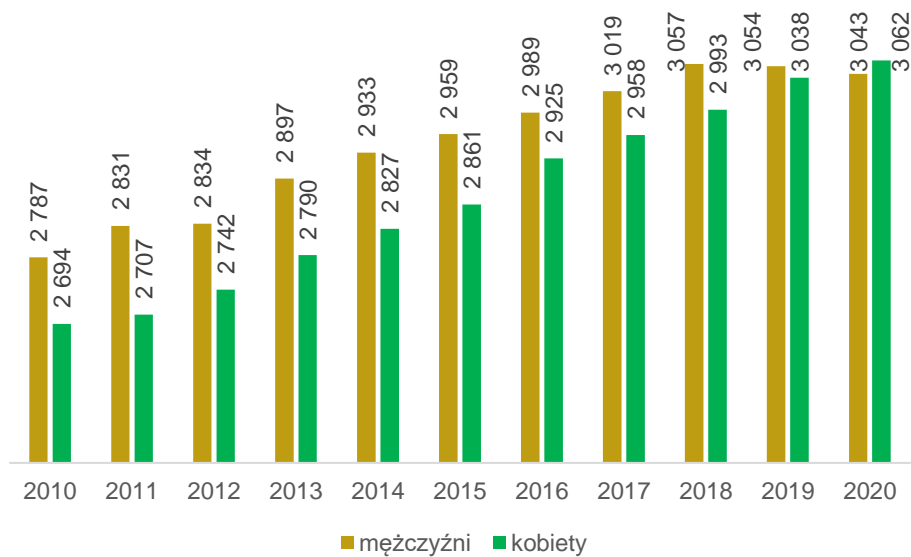
Wykres 1. Liczba ludności Gminy w latach 2010-2020



Źródło: Opracowanie własne na podstawie danych z Urzędu Gminy w Chełmnie

W 2020 r. w ogólnej liczbie ludności kobiety stanowiły 50,16%, a mężczyźni 49,84%.

Wykres 2. Liczba ludności Gminy w podziale ze względu na płeć (2010-2020)



Źródło: Opracowanie własne na podstawie danych z Urzędu Gminy w Chełmnie

1.1.4. Prognozy demograficzne

Prognozy demograficzne dla powiatu chełmińskiego przedstawia poniższa tabela.

Tabela 1. Prognozy demograficzne dla powiatu chełmińskiego na lata 2025-2050

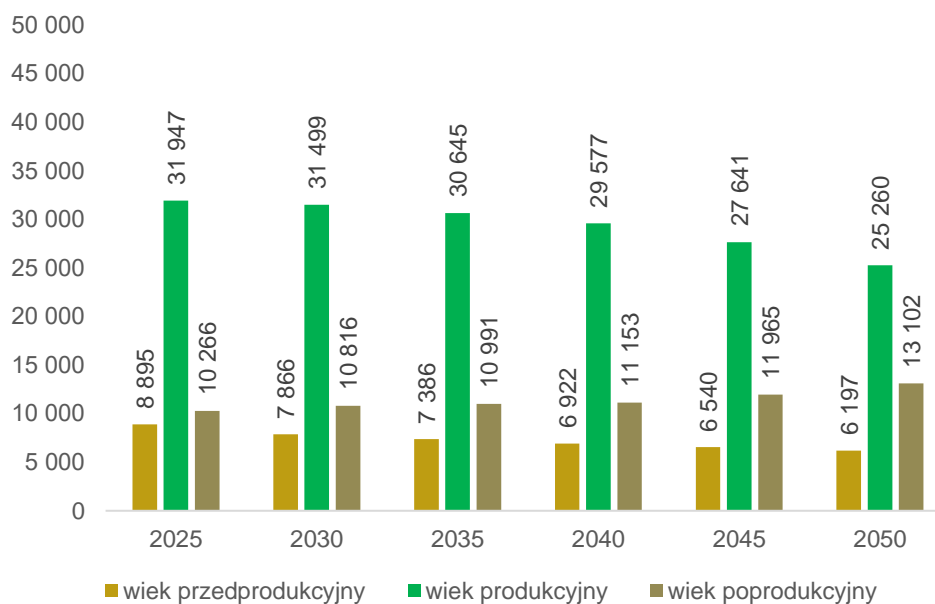
Prognoza dla 2025 roku						
Wiek	Miasta			Wsie		
	Ogółem	Mężczyźni	Kobiety	Ogółem	Mężczyźni	Kobiety
przedprodukcyjny	2 589	1 316	1 273	6 306	3 270	3 036
produkcyjny	11 437	5 963	5 474	20 510	10 832	9 678
poprodukcyjny	4 582	1 561	3 021	5 684	2 113	3 571
Prognoza dla 2030 roku						
Wiek	Miasta			Wsie		
	Ogółem	Mężczyźni	Kobiety	Ogółem	Mężczyźni	Kobiety
przedprodukcyjny	2 106	1 079	1 027	5 760	2 977	2 783
produkcyjny	10 897	5 601	5 296	20 602	10 784	9 818
poprodukcyjny	4 670	1 695	2 975	6 146	2 452	3 694
Prognoza dla 2035 roku						
Wiek	Miasta			Wsie		
	Ogółem	Mężczyźni	Kobiety	Ogółem	Mężczyźni	Kobiety
przedprodukcyjny	1 893	962	931	5 493	2 838	2 655
produkcyjny	10 145	5 180	4 965	20 500	10 656	9 844
poprodukcyjny	4 643	1 750	2 893	6 348	2 620	3 728
Prognoza dla 2040 roku						
Wiek	Miasta			Wsie		
	Ogółem	Mężczyźni	Kobiety	Ogółem	Mężczyźni	Kobiety
przedprodukcyjny	1 711	870	841	5 211	2 692	2 519
produkcyjny	9 325	4 711	4 614	20 252	10 416	9 836
poprodukcyjny	4 592	1 810	2 782	6 561	2 836	3 725
Prognoza dla 2045 roku						
Wiek	Miasta			Wsie		
	Ogółem	Mężczyźni	Kobiety	Ogółem	Mężczyźni	Kobiety

przedprodukcyjny	1 544	784	760	4 996	2 582	2 414
produkcyjny	8 213	4 150	4 063	19 428	10 005	9 423
poprodukcyjny	4 778	1 948	2 830	7 187	3 155	4 032
Prognoza dla 2050 roku						
Wiek	Miasta			Wsie		
	Ogółem	Mężczyźni	Kobiety	Ogółem	Mężczyźni	Kobiety
przedprodukcyjny	1 373	699	674	4 824	2 492	2 332
produkcyjny	7 016	3 549	3 467	18 244	9 433	8 811
poprodukcyjny	5 049	2 131	2 918	8 053	3 594	4 459

Źródło: Opracowanie własne na podstawie danych GUS BDL

Zaprezentowane powyżej prognozy wskazują, że w 2050 r. prognozowana liczba mieszkańców powiatu chełmińskiego zmaleje o 12,81% w porównaniu z rokiem 2025. Spadek liczby mieszkańców będzie widoczny zarówno na obszarach miejskich, jak i na obszarach wiejskich powiatu, tak więc ta sytuacja dotyczyć będzie także Gminy Chełmno.

Wykres 3. Prognozy demograficzne dla powiatu chełmińskiego na lata 2025-2050



Źródło: Opracowanie własne na podstawie danych GUS BDL

Liczba mieszkańców powiatu chełmińskiego w wieku przedprodukcyjnym i produkcyjnym wykazuje tendencję spadkową. Prognozuje się, że wzrost nastąpi w grupie ludności w wieku poprodukcyjnym, co jest odzwierciedleniem ogólnokrajowego trendu starzenia się społeczeństwa.

Trwający proces starzenia się społeczeństwa jest wynikiem korzystnych zjawisk, jakimi są: wydłużanie się trwania życia, postęp cywilizacyjny i poprawa jakości życia. Niepokój budzić może nie sam fakt wzrostu liczby starszych osób, co wzrost jej udziału w strukturze ludności, który spowodowany jest spadkiem udziału ludności w wieku przedprodukcyjnym w strukturze demograficznej społeczeństwa.

1.2. Sfera społeczna

1.2.1. Kultura i sport

Kultura

Na terenie gminy Chełmno działa Gminna Biblioteka Publiczna, której siedziba i dyrekcja znajdują się w Starogrodzie. Jako samodzielna jednostka wpisana do Rejestru Instytucji Kultury istnieje od 26.05.2006 roku. Posiada 3 filie: w Kolnie, Podwiesku i Małych Łunawach.

Wszystkie biblioteki znajdują się w budynkach szkół działających na terenie gminy. Z tego względu największą liczbę czytelników stanowią uczniowie i absolwenci uczęszczający do szkół średnich, ale są też czytelnicy dorośli, głównie rolnicy, emeryci i osoby nie pracujące.

Do szczegółowego zakresu działania Biblioteki należą:

- gromadzenie, opracowywanie, przechowywanie i ochrona materiałów bibliotecznych,
- udostępnianie zbiorów bibliotecznych na miejscu oraz wypożyczanie na zewnątrz,
- prowadzenie wypożyczeń międzybibliotecznych,
- prowadzenie działalności informacyjno-bibliograficznej,
- organizowanie czytelnictwa i udostępnianie materiałów bibliotecznych ludziom chorym i niepełnosprawnym,
- popularyzowanie książki, informacji, wiedzy i czytelnictwa,
- współdziałanie z innymi bibliotekami, instytucjami, organizacjami i towarzystwami w zakresie potrzeb oświatowych i kulturalnych mieszkańców gminy,
- doskonalenie form i metod pracy bibliotecznej, a także podejmowanie innych działań określonych ustawami.

Zdjęcie 1. Gminna Biblioteka Publiczna w Starogrodzie



Źródło: <https://qbpstarogrod.pl/>

Aby sprostać zadaniom jakie mają do spełnienia biblioteki wobec czytelników, pracujące w nich bibliotekarki często i chętnie podnoszą swoje kwalifikacje uczestnicząc w różnego rodzaju warsztatach i szkoleniach. W latach 1997 – 2002 uczestniczyły w warsztatach zawodowych organizowanych przez Wojewódzką Bibliotekę Publiczną i Książnicę Miejską w Toruniu, zgłębiając swoją wiedzę między innymi na temat edukacji ekologicznej w pracy z dziećmi, metodach pedagogiki pracy z grupą, biblioteki jako bazy informacyjnej dla lokalnej społeczności czy miejsca bibliotek po przystąpieniu do UE. Biorąc udział w PRB bibliotekarki przeszły szereg szkoleń mających na celu jeszcze lepszą organizację pracy bibliotek.

Biblioteki współpracują zarówno ze szkołami jak również z Kołem Gospodyń, Związkiem Emerytów i Rencistów, Sołectwem i Parafią.

Pomimo nie najlepszych warunków lokalowych i przez długi okres czasu pracy w wymiarze $\frac{3}{4}$ etatu (w filiach od 2008 r. są pełne etaty) wiele imprez organizowanych przez biblioteki na stałe wpisało

się do kalendarza. Są to takie imprezy jak: Dzień Pluszowego Misia, Dzień Książki, Pasowanie na czytelnika, spotkania przed świętami Bożego Narodzenia i Wielkanocy podczas których dzieci nie tylko poznają tradycje i zwyczaje, ale też własnoręcznie wykonują ozdoby, a jednocześnie jest to okazją do spotkania dwóch pokoleń. Często organizowane są spotkania głośnego czytania najmłodszym dzieciom, barwne korowody postaci z książek, konkursy czytelnicze recytatorskie i plastyczne. W czasie ferii i wakacji organizowane są zajęcia dla tych którzy spędzają je w domu. Dla najmłodszych czytelników prowadzone są zajęcia biblioterapeutyczne mające na celu pomóc w lepszej aklimatyzacji młodego człowieka w szkole i bibliotece. Prowadzone są lekcje biblioteczne na których młodzież uczy się jak korzystać z warsztatu informacyjnego biblioteki oraz jak bezpiecznie poruszać się w Internecie.

Każdego roku z okazji Tygodnia Bibliotek w maju realizowane są tematy proponowane w danym roku, do uczestnictwa zapraszana jest młodzież jak i osoby dorosłe. Organizowane są konkursy czytelnicze na szczeblu gminnym przeprowadzając wstępne eliminacje w szkołach działających na terenie gminy.

Biblioteki jak i bibliotekarki ciągle się rozwijają i pomimo jednoosobowej obsługi starają się o to, aby ich użytkownicy byli zadowoleni z usług bibliotecznych. Są otwarte na nowe pomysły, chętnie służą pomocą we wszelakich dziedzinach, nie tylko zasobów książkowych ale i w dziedzinie multimedialnych, jak swoich umiejętności i wiedzy zdobytej przez lata pracy w zawodzie bibliotekarza.

W swoich zbiorach GBP ma do zaoferowania:

- encyklopedie, słowniki, leksykony,
- literaturę beletrystyczną (obyczajową, przygodową, historyczną),
- literaturę popularnonaukową,
- lektury szkolne,
- bajki.

Najważniejsze dane na temat GBP w Chełmnie przedstawiono w poniższej tabeli – dane podane są za rok 2019 sumarycznie ze wszystkimi filiami:

Tabela 2. Dane Biblioteki Publicznej na terenie Gminy Chełmno w 2019 roku

Ilość zarejestrowanych czytelników	959
Ilość odwiedzin w wypożyczalni	32354
Wypożyczenia na zewnątrz (książki, czasopisma, Audiobooki)	17291
Odwiedziny w czytelni	25326
Udostępnianie na miejscu (książki i czasopisma)	8035
Wykorzystanie komputerów	10 szt. /5087 osób
Ilość udzielonych informacji	5628

Źródło: Dane z UG Chełmno

Sport

W Gminie Chełmno działają następujące kluby sportowe:

- 1) Gminny Ludowy Klub Sportowy Gwiazda Starogród - początki zespołu były dość prozaiczne. Zaczęło się od rozgrywek meczów piłki nożnej między młodzieżą szkolną ze Starogrodu, Kałdusa i Bieńkówki. Z czasem pojawiła się myśl i chęć zmierzenia z mieszkańcami innych gmin. I tak 14.12.1974 r.- formalnie powstał Ludowy Zespół Sportowy pod pierwszą nazwą Gwiazda Kałdus. Pod pierwotną nazwą zespół funkcjonował do 1976 r. - w tymże samym czasie zmieniono nazwę i siedzibę LZS na Gwiazdę Starogród. Jak przystało na prawdziwych sportowców zespół od samego początku występuje we własnych barwach klubowych: zielono - białe - niebieskie. Pierwszymi sponsorami zespołu były: Urząd Gminy Chełmna i ówczesne Kółko Rolnicze w Kałdusie. To dzięki tym sponsorom możliwy był zakup podstawowego sprzętu sportowego i przerobienie placu kółka rolniczego na boisko sportowe. Aktualnie

bazę sportową Gwiazdy Starogród tworzą głównie mieszkańcy: Chełmna, Starogrodu i innych miejscowości.

- 2) Gminny Klub Sportowy Błękitni Podwiesk - klub został utworzony ok. 1968 roku. Działa w obszarze piłki nożnej. Uczestnictwo w rozgrywkach piłkarskich rozpoczął w sezonie 1972/1973. W 1974 roku zdobył Puchar dla Najlepszej Drużyny z terenu Powiatu Chełmińskiego. W 2001 r. został zarejestrowany w Krajowym Rejestrze Sądowym jako stowarzyszenie. Największym osiągnięciem Klub było uczestnictwo w rozgrywkach ligi okręgowej klasa A. Dużym sukcesem dla Klubu jest wybudowanie wspólnie z Gminą Chełmno obiektu sportowego w miejscowości Podwiesk, na którym odbywają się zawody sportowe.
- 3) Ludowy Zespół Sportowy Tartak Klamry - stowarzyszenie LZS Tartak jest klubem sportowym, który ma na celu zorganizowanie czasu wolnego przez popularyzowanie sportu wśród dzieci i dorosłych. Podstawową dyscypliną jest piłka nożna. Obecnie zrzesza 23 zawodników. Zajęcia prowadzi trener. Drużyna gra w klasie „B” seniorów. Oprócz rozgrywek ligowych (23 mecze) klub organizuje mecze sparringowe - 11 w okresie wiosenno-letnim i 10 w okresie zimowym na sali sportowej.
- 4) Uczniowski Klub Sportowy „OLIMPIC 96” KOLNO - uczniowski Klub Sportowy założony został w 1996 roku. Działa przy szkole w Kolnie. Zrzesza uczniów, ich rodziców oraz nauczycieli wychowania fizycznego Szkoły Podstawowej w Kolnie. Celem działania klubu jest: krzewienie sportu wśród dzieci i młodzieży ze Szkoły Podstawowej w Kolnie; zapewnienie dzieciom i młodzieży dodatkowych zajęć sportowych.
- 5) Uczniowski Klub Sportowy „START” w Starogrodzie - Uczniowski Klub Sportowy START założony został w 2000 roku. Działa przy Zespole Szkół w Starogrodzie. Zrzesza uczniów, ich rodziców oraz nauczycieli wychowania fizycznego. Celem działania klubu jest: krzewienie sportu wśród dzieci i młodzieży; zapewnienie dzieciom i młodzieży dodatkowych zajęć sportowych; tworzenie warunków do współzawodnictwa sportowego - nauka zasad gier zespołowych - głównie siatkówka.

Na terenie Gminy Chełmno znajdują się następujące obiekty sportowe, siłownie plenerowe, place zabaw oraz inne obiekty sportowe:

1. Sale gimnastyczne/hale sportowe przy szkołach podstawowych:
 - SP im. Bronisława Malinowskiego w Małych Łunawach,
 - SP im. Ziemi Chełmińskiej w Podwiesku,
 - SP im. Mikołaja Kopernika w Kolnie,
 - SP im. Ireny Sendlerowej w Starogrodzie.
2. Boiska:
 - boisko sportowe Podwiesk,
 - boisko sportowe Starogród,
 - orlik Kolno,
 - boisko wielofunkcyjne Klamry.
3. Place zabaw:
 - Borówno,
 - Starogród (2, w tym 1 przy szkole),
 - Kałdus,
 - Klamry,
 - Małe Łunawy (przy szkole),
 - Wielkie Łunawy,
 - Podwiesk (przy szkole),
 - Górne Wymiary,
 - Dolne Wymiary,
 - Kolno (przy szkole),
 - Nowe Dobra.
4. Siłownie plenerowe:
 - Nowe Dobra,

- Górne Wymiary,
- Dolne Wymiary,
- Podwiesk,
- Wielkie Łunawy,
- Klamry,
- Starogród,
- Kałdus,
- Borówno.

Zdjęcie 2. Obiekty sportowe na terenie Gminy Chełmno



Źródło: Dane z UG w Chełmnie

Warto w tym miejscu wspomnieć, że W dniach 4 – 8 marca 2021 roku Wójt Gminy Chełmno podpisał 3 umowy na dotacje dla Klubów Sportowych w ramach realizacji zadania w zakresie rozwoju sportu w Gminie Chełmno w 2021 roku. Zostały przyznane dotacje celowe na realizację zadań w zakresie rozwoju sportu w gminie Chełmno w 2021 r. dla następujących klubów sportowych:

- 1) Gminny Klub Sportowy BŁĘKITNI Podwiesk, tytuł zadania publicznego: Wspieranie młodzieży i dorosłych w aktywności fizycznej, kwota dotacji - 44 000 zł.
- 2) Ludowy Zespół Sportowy TARTAK Klamry, tytuł zadania publicznego: Rozwój sportu w gminie Chełmno poprzez działalność sportową LZS „Tartak” Klamry w 2021 roku, kwota dotacji – 27 000 zł.
- 3) Gminny Ludowy Klub Sportowy GWIAZDA Starogród, tytuł zadania publicznego: Rozwój sportu seniorów i młodzieży w Gminie Chełmno w 2021 roku - kwota dotacji - 34 000 zł.

W Gminie rozwijany jest także sport w ramach SKS. Dzięki uczestniczeniu Gminy Chełmno w Programie Szkolny Klub Sportowy, który finansowany jest ze środków Ministerstwa Sportu i budżetu Gminy Chełmno uczniowie szkół na terenie Gminy mogą brać udział w zajęciach sportowych pod okiem wykwalifikowanych instruktorów. W Gminie działa łącznie 6 grup, w których bierze udział prawie 100 osób. Dzieci trenują najczęściej piłkę nożną, koszykówkę i lekkoatletykę. Zajęcia odbywają się na salach sportowych. Wraz z nadejściem wiosennej pogody część zajęć odbywa się na „Orliku” w Kolnie.

1.2.2. Edukacja

Żłobki

Na terenie Gminy Chełmno nie występują żłobki.

Wychowanie przedszkolne

W każdej ze Szkół Podstawowych na terenie Gminy Chełmno znajduje się oddział „0” (6 latki). W roku szkolnym 2019/2020 liczba uczniów w tych oddziałach wynosiła w sumie 59 wychowanków.

Odsetek dzieci w wieku 3-6 lat objętych edukacją przedszkolną w 2019 r. wynosił 85,3% i był wyższy niż w powiecie chełmińskim (83,2%) i wyższy niż województwie kujawsko-pomorskim (64,9%).

Edukacja podstawowa

Po ustaleniu planu sieci publicznych szkół podstawowych od dnia 01.09.2019 r. Gmina Chełmno podzielona jest obwodami szkolnymi pomiędzy cztery placówki oświatowe:

- 1) Szkoła Podstawowa im. Mikołaja Kopernika w Kolnie,
- 2) Szkoła Podstawowa im. Bronisława Malinowskiego w Małych Łunawach,
- 3) Szkoła Podstawowa im. Ziemi Chełmińskiej w Podwiesku,
- 4) Szkoła Podstawowa im. Ireny Sendlerowej w Starogrodzie.

Tabela 3. Plan sieci publicznych szkół podstawowych prowadzonych przez Gminę Chełmno, a także granice obwodów tych szkół, od dnia 1 września 2019 r.

Lp.	Nazwa szkoły	Adres siedziby szkoły	Granice obwodu szkoły
1.	Szkoła Podstawowa im. Mikołaja Kopernika w Kolnie	Kolno 33,86-200 Chełmno	Górne Wymiary, Kolno, Nowe Dobra, Ostrów Świecki
2.	Szkoła Podstawowa im. Bronisława Malinowskiego w Małych Łunawach	Małe Łunawy 21,86-200 Chełmno	Klamry, Małe Łunawy, Nowawieś Chełmińska, Wielkie Łunawy
3.	Szkoła Podstawowa im. Ziemi Chełmińskiej w Podwiesku	Podwiesk 43,86-200 Chełmno	Dolne Wymiary, Dorposz Chełmiński, Łęg, Podwiesk
4.	Szkoła Podstawowa im. Ireny Sendlerowej w Starogrodzie	Starogród 33,86-200 Chełmno	Bieńkówka, Borówno, Kałdus, Osnowo, Różnowo, Starogród, Starogród Dolny

Źródło: Opracowanie własne

Szkoły podstawowe prowadzone przez Gminę Chełmno:

1) Szkoła Podstawowa im. Mikołaja Kopernika w Kolnie:

W roku szkolnym 2019/2020 liczba uczniów w szkole wynosiła 241.

Zdjęcie 3. SP w Kolnie



Źródło: <https://spkolno.edupage.org/>

2) Szkoła Podstawowa im. Bronisława Malinowskiego w Małych Łunawach:

W roku szkolnym 2019/2020 liczba uczniów w szkole wynosiła 165.

Zdjęcie 4. SP w Małych Łunawach



Źródło:

<http://wikimapia.org/14301425/pl/Szko%C5%82a-Podstawowa-im-Bronis%C5%82awa-Malinowskiego-w-Ma%C5%82ych-%C5%81unawach>

3) Szkoła Podstawowa im. Ziemi Chełmińskiej w Podwiesku:

W roku szkolnym 2019/2020 liczba uczniów w szkole wynosiła 100.

Zdjęcie 5. SP w Podwiesku



Źródło: <http://sppodwiesk.pl/>

4) Szkoła Podstawowa im. Ireny Sendlerowej w Starogrodzie:

W roku szkolnym 2019/2020 liczba uczniów w szkole wynosiła 120.

Zdjęcie 6. SP w Starogrodzie



Źródło: Fanpage na Facebook'u

Edukacja ponadpodstawowa:

Na Gminy Chełmno nie funkcjonują placówki ponadpodstawowe.

Poniższe tabele prezentują szczegółowe informacje na temat rodzajów i liczby placówek oświatowych oraz ich wychowanków.

Tabela 4. Rodzaje i liczba placówek edukacyjnych oraz ich uczniów (2010-2020)

Wyszczególnienie	2010	2011	2012	2013	2014	2015	2016	2017	2018	2019	2020
Wychowanie przedszkolne											
Liczba przedszkoli	b/d	b/d	b/d	b/d	b/d	b/d	b/d	0	0	0	0
Liczba wychowanków w przedszkolach	b/d	b/d	b/d	b/d	b/d	b/d	b/d	0	0	0	0
Liczba nauczycieli w przedszkolach [etat]	b/d	b/d	b/d	b/d	b/d	b/d	b/d	0	0	0	0
Liczba oddziałów przedszkolnych 3-5 lat i „0”	b/d	b/d	b/d	b/d	b/d	b/d	b/d	8	8	9	9
Liczba dzieci w oddziałach przedszkolnych 3-5 lat i „0”	b/d	b/d	b/d	b/d	b/d	b/d	b/d	147	158	163	155
Liczba nauczycieli w oddziałach 3-5 lat i „0” [etat]	b/d	b/d	b/d	b/d	b/d	b/d	b/d	8,73	8	10,66	12,41
Szkolnictwo podstawowe											
Liczba szkół podstawowych	b/d	b/d	b/d	b/d	b/d	b/d	b/d	4	4	4	4
Liczba uczniów w szkołach podstawowych	b/d	b/d	b/d	b/d	b/d	b/d	b/d	416	481	463	489
Liczba nauczycieli w szkołach podstawowych [etaty]	b/d	b/d	b/d	b/d	b/d	b/d	b/d	55,72	63,57	58,26	58,50
Szkolnictwo gimnazjalne											
Liczba gimnazjów	b/d	b/d	b/d	b/d	b/d	b/d	b/d	2	2	0	0

Wyszczególnienie	2010	2011	2012	2013	2014	2015	2016	2017	2018	2019	2020
Liczba uczniów w gimnazjach	b/d	b/d	b/d	b/d	b/d	b/d	b/d	109	56	0	0
Liczba nauczycieli w gimnazjach [etaty]	b/d	b/d	b/d	b/d	b/d	b/d	b/d	wygasające oddziały gimnazjów – umowy o pracę podpisane z dyrektorami szkół podstawowych	wygasające oddziały gimnazjów – umowy o pracę podpisane z dyrektorami szkół podstawowych	0	0

Źródło: Opracowanie własne na podstawie danych z UG Chełmno

Tabela 5. Liczba uczniów i oddziałów w poszczególnych szkołach w roku szkolnym 2019/2020

L.p.	Szkoła	Rok szkolny 2019/2020				
		Liczba uczniów	Liczba oddziałów	Średnio ucz. w klasie	Oddziały „0” (6 latki)	
					Liczba uczniów	Liczba oddziałów
1.	Szkoła Podstawowa im. Mikołaja Kopernika w Kolnie	241	13	19	22	1
2.	Szkoła Podstawowa im. Bronisława Malinowskiego w Małych Łunawach	165	11	15	16	1
3.	Szkoła Podstawowa im. Ziemi Chełmińskiej w Podwiesku	100	9	11	5	1
4.	Szkoła Podstawowa im. Ireny Sendlerowej w Starogrodzie	120	10	12	16	1

Źródło: Opracowanie własne na podstawie danych z UG Chełmno

Tabela 6. Liczba uczniów w poszczególnych klasach w roku szkolnym 2019/2020

Klasa	Rok szkolny 2019/2020
Klasa I	58
Klasa II	60
Klasa III	42
Klasa IV	43
Klasa V	76
Klasa VI	84
Klasa VII	56
Klasa VIII	44

Źródło: Opracowanie własne na podstawie danych z UG Chełmno

Wyniki sprawdzianów i egzaminów

Poniższe tabele przedstawiają wyniki egzaminu ósmoklasisty w roku szkolnym 2019/2020.

Tabela 7. Średnie wyniki sprawdzianu ósmoklasisty w roku szkolnym 2019/2020

	Gmina Chełmno	Powiat Chełmiński	Województwo kujawsko-pomorskie	Kraj
Język polski	60	54	56	59
Matematyka	45	41	43	46
Język angielski	48	44	50	54

Źródło: Opracowanie własne na podstawie danych z UG Chełmno uzyskanych z OKE w Gdańsku

Z powyższych zestawień wynika, że wyniki egzaminów uczniów uczących się w szkołach na terenie Gminy Chełmno są wyższe niż dla powiatu chełmińskiego oraz województwa kujawsko-pomorskiego i niewiele niższe niż dla kraju.

Sytuacja demograficzna a edukacja

Od wielu lat niż demograficzny powoduje sukcesywne zmniejszanie się liczby uczniów w szkołach. W roku szkolnym 2019/2020 w stosunku do roku szkolnego 2017/ 2018 liczba uczniów zmniejszyła się o 11%. Tendencje te obrazuje poniższa tabela.

Tabela 8. Liczba uczniów w szkołach w latach 2004/2005 – 2019/2020

Szkoła	Liczba uczniów w roku szkolnym															
	2004/ 2005	2005/ 2006	2006/ 2007	2007/ 2008	2008/ 2009	2009/ 2010	2010/ 2011	2011/ 2012	2012/ 2013	2013/ 2014	2014/ 2015	2015/ 2016	2016/ 2017	2017/ 2018	2018/ 2019	2019/ 2020
Szkoła Podstawowa im. Mikołaja Kopernika w Kolnie	b/d	b/d	b/d	b/d	b/d	b/d	b/d	b/d	b/d	b/d	b/d	b/d	b/d	218	257	241
Szkoła Podstawowa im. Bronisława Malinowskiego w Małych Łunawach	b/d	b/d	b/d	b/d	b/d	b/d	b/d	b/d	b/d	b/d	b/d	b/d	b/d	160	174	165
Szkoła Podstawowa im. Ziemi Chełmińskiej w Podwiesku	b/d	b/d	b/d	b/d	b/d	b/d	b/d	b/d	b/d	b/d	b/d	b/d	b/d	100	112	100
Szkoła Podstawowa im. Ireny Sendlerowej w Starogrodzie	b/d	b/d	b/d	b/d	b/d	b/d	b/d	b/d	b/d	b/d	b/d	b/d	b/d	85	96	120
Razem szkoły podstawowe	b/d	b/d	b/d	b/d	b/d	b/d	b/d	b/d	b/d	b/d	b/d	b/d	b/d	563	639	626
Publiczne Gimnazjum im. Ziemi Chełmińskiej w Podwiesku	b/d	b/d	b/d	b/d	b/d	b/d	b/d	b/d	b/d	b/d	b/d	b/d	b/d	79	37	0
Publiczne Gimnazjum im. Bohaterów Września 1939 roku w Starogrodzie	b/d	b/d	b/d	b/d	b/d	b/d	b/d	b/d	b/d	b/d	b/d	b/d	b/d	30	19	0
Razem gimnazja	b/d	b/d	b/d	b/d	b/d	b/d	b/d	b/d	b/d	b/d	b/d	b/d	b/d	109	56	0
Ogółem	b/d	b/d	b/d	b/d	b/d	b/d	b/d	b/d	b/d	b/d	b/d	b/d	b/d	672	695	626
Różnica w stosunku do roku poprzedniego	b/d	b/d	b/d	b/d	b/d	b/d	b/d	b/d	b/d	b/d	b/d	b/d	b/d	b/d	23	- 69

1.2.3. Pomoc społeczna

GOPS w Chełmnie:

Charakterystycznym wyznacznikiem położenia ekonomicznego mieszkańców Gminy jest skala świadczonej pomocy społecznej. Jednostką organizacyjną Gminy Chełmno zapewniającą usługi w zakresie pomocy społecznej jest Gminny Ośrodek Pomocy Społecznej w Chełmnie.

Pomoc społeczna ma na celu umożliwienie osobom i rodzinom przezwyciężanie trudnych sytuacji życiowych, których nie są one w stanie pokonać, wykorzystując własne uprawnienia, zasoby i możliwości. Wspiera osoby i rodziny w wysiłkach zmierzających do zaspokojenia niezbędnych potrzeb i umożliwia im życie w warunkach odpowiadających godności człowieka. Zadaniem pomocy społecznej jest zapobieganie trudnym sytuacjom rodzin i osób przez podejmowanie działań zmierzających do życiowego usamodzielnienia oraz integracji ze środowiskiem.

GOPS realizuje zadania własne i zlecone gminy na podstawie ustawy o pomocy społecznej oraz realizuje programy rządowe na zasadach określonych w rozporządzeniach Rady Ministrów. Na bieżąco współpracuje w zakresie wykonywania zadań z innymi jednostkami organizacyjnymi gminy, ośrodkami pomocy społecznej, administracją rządową i samorządową, sądami i innymi podmiotami realizującymi zadania z zakresu pomocy społecznej.

Zdjęcie 7. GOPS w Chełmnie



Źródło: <https://gopschełmno.naszops.pl/>

Działalność w zakresie pomocy społecznej Ośrodka polega w szczególności na:

- analizie i ocenie zjawisk rodzących zapotrzebowanie na świadczenia pomocy społecznej,
- przyznawaniu i wypłacaniu przewidzianych ustawami świadczeń,
- działaniu na rzecz aktywności społecznej w zaspokajaniu niezbędnych potrzeb życiowych osób i rodzin,
- pracy socjalnej jako działalności zawodowej skierowanej na pomoc osobom i rodzinom we wzmacnianiu lub odzyskaniu zdolności w funkcjonowaniu w środowisku oraz na tworzeniu warunków sprzyjających temu celowi,
- rozwijaniu nowych form pomocy społecznej i samopomocy w ramach zidentyfikowanych potrzeb,
- przyznawaniu i wypłacaniu dodatków mieszkaniowych oraz dodatku energetycznego.

Rodziny korzystają z pomocy społecznej z powodu trudnej sytuacji socjalno-bytowej. Katalog powodów umożliwiających korzystanie z pomocy społecznej został określony w art. 7 Ustawy o pomocy

społecznej. Gminny Ośrodek Pomocy Społecznej w Chełmnie udzielał pomocy z powodów zebranych w poniższej tabeli.

Tabela 9. Liczba osób/rodzin korzystających z pomocy społecznej wg powodów trudnej sytuacji życiowej na terenie Gminy Chełmno w latach 2010, 2014, 2019 i 2020.

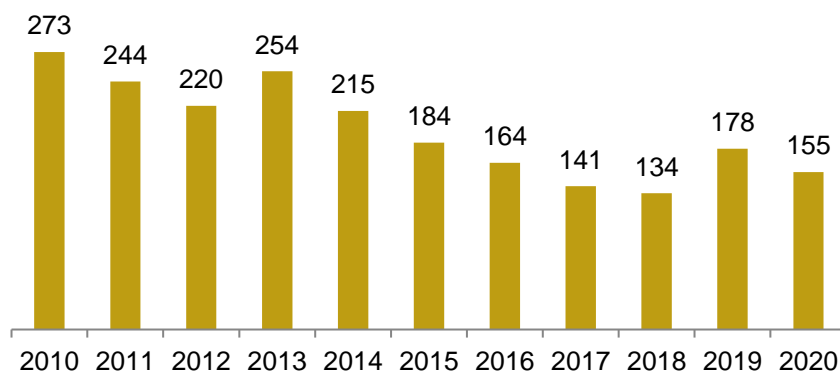
Powód trudnej sytuacji życiowej	Liczba rodzin				Liczba osób w tych rodzinach			
	2010	2014	2019	2020	2010	2014	2019	2020
Ubóstwo	172	169	77	73	534	595	210	192
Sieroctwo	0	0	0	0	0	0	0	0
Bezdomność	6	3	5	5	12	3	5	5
Potrzeba ochrony macierzyństwa	11	18	3	4	41	96	14	23
Bezrobocie	154	147	62	52	631	523	216	169
Niepełnosprawność	79	76	60	49	272	274	157	122
Długotrwała choroba	46	37	47	29	102	115	98	51
Bezradność w sprawach opiekuńczo - wychowawczych i prowadzeniu gospodarstwa domowego, w tym:	39	19	30	13	214	88	134	51
- rodziny niepełne	16	12	11	8	55	39	29	18
- rodziny wielodzietne	23	7	19	2	159	49	105	12
Alkoholizm	1	13	8	7	3	43	16	9
Narkomania	0	1	0	0	0	1	0	0
Trudności w przystosowaniu się do życia po opuszczeniu zakładu karnego	2	7	1	1	7	13	1	1
Przemoc w rodzinie	2	10	2	4	8	48	8	1
Brak umiejętności w przystosowaniu do życia młodzieży opuszczającej placówki opiekuńczo-wychowawcze	0	0	0	0	0	0	0	0
Zdarzenie losowe i sytuacja kryzysowa	8	5	5	5	39	19	10	10
Trudności w integracji osób, które otrzymały status uchodźcy	0	0	0	0	0	0	0	0
Kłęska żywiołowa lub ekologiczna	3	1	0	0	9	1	0	0

Źródło: Opracowanie własne na podstawie danych z GOPS w Chełmnie

Jak wynika z powyższej tabeli największa liczba osób korzystających z pomocy społecznej robiła to z powodu ubóstwa oraz bezrobocia. Również na wysokim poziomie kształtował się powód związany z niepełnosprawnością.

W roku 2019 pomocą społeczną objętych zostały 178 rodziny, a w 2020 roku stan ten wyniósł 155 rodzin. Na przestrzeni ostatnich lat ogólnie da się zauważyć tendencję spadkową. Niemniej w najbliższych latach można spodziewać się wzrostu liczby osób korzystających ze świadczeń pomocy społecznej z uwagi na sytuację pandemiczną. Wstępne diagnozy zapowiadają tragiczne skutki obecnej epidemii, w tym przede wszystkim wzrost bezrobocia, załamanie dochodów gospodarstw domowych, a w konsekwencji poszerzenie się sfery ubóstwa. Dlatego też nie ulega wątpliwości, że tak jak trzydzieści lat temu, systemowi pomocy społecznej przypadnie rola instytucji chroniącej obywateli przed skutkami (po) epidemicznego kryzysu ekonomicznego.

Wykres 4. Liczba rodzin korzystających z pomocy społecznej w latach 2010-2020



Źródło: Opracowanie własne na podstawie danych z GOPS w Chełmnie

Kwoty udzielonych świadczeń pomocy społecznej przedstawia poniższa tabela. Największa wartość, bo ok. 158 tys. zł przypadła w 2019 r. na zasiłki stałe ogółem i tendencja ta utrzymała się również w roku 2020. Z kolei najmniejsze kwoty zostały przydzielone (zarówno dla roku 2019 jak i 2020) na posiłki i schronienie.

Tabela 10. Kwoty udzielonych świadczeń pomocy społecznej w Gminie Chełmno w 2019 i 2020 r.

Forma pomocy	Kwota świadczeń (zł) w 2019 r.	Kwota świadczeń (zł) w 2020 r.
Specjalistyczne usługi opiekuńcze w miejscu zamieszkania dla osób z zaburzeniami psychicznymi	46 650	32 650
Zasiłki stałe ogółem	158 593	141 513
Zasiłki okresowe ogółem	80 019	80 367
Schronienie	15 353	25 857
Posiłek	55 086	28 799
Usługi opiekuńcze ogółem	18 308	10 442
Inne zasiłki celowe i w naturze ogółem	52 289	69 120

Źródło: Opracowanie własne na podstawie danych z GOPS w Chełmnie

GOPS w Chełmnie realizuje następujące świadczenia:

- 1) świadczenie pielęgnacyjne,
- 2) jednorazowa zapomoga z tyt. ur. dziecka – becikowe,
- 3) zasiłek pielęgnacyjny,
- 4) świadczenie wychowawcze 500+,
- 5) świadczenie dobry start 300,
- 6) za życiem,
- 7) świadczenia rodzinne,
- 8) fundusz alimentacyjny,
- 9) Karta Dużej Rodziny.

1.2.4. Ochrona zdrowia

Mieszkańcy Gminy Chełmno w zakresie podstawowej opieki zdrowotnej korzystają z jedynej placówki służby zdrowia umiejscowionej na terenie Gminy w miejscowości Dolne Wymiary oraz placówek zlokalizowanych w Chełmnie (NZOZ Twój Lekarz, POZ ZOZ Chełmno).

Stan ten jest pochodną położenia Gminy – trzy części okalające Chełmno; żadna z nich nie jest zamieszkiwana przez taką liczbę mieszkańców aby gwarantować ekonomiczną funkcjonalność ośrodka POZ, między innymi nie ma tak dogodnej komunikacji jak z miastem. Stąd większość mieszkańców korzysta z POZ w Chełmnie.

Zdjęcie 8. ZOZ w Chełmnie



Źródło: Facebook

Mieszkańcy Gminy Chełmno w zakresie ochrony zdrowia mogą korzystać ze szpitala powiatowego zlokalizowanego w Chełmnie. Obecnie w skład SP ZOZ Chełmno wchodzi 7 oddziałów szpitalnych, Dział Pomocy Doraźnej, zespoły wyjazdowe „P” i „S”, Zakład Opiekuńczo-Leczniczy, 13 poradni specjalistycznych, Szkoła Rodzenia, Poradnia Podstawowej Opieki Zdrowotnej, 3 Pracownie: RTG, USG, Nieinwazyjnej Diagnostyki Układu Krążenia, Przyszpitalny Dział Rehabilitacji i Laboratorium.

ZOZ oferuje opiekę medyczną na wysokim poziomie. Zakres pomocy świadczonej przez ZOZ obejmuje:

- leczenie szpitalne,
- ambulatoryjna opieka specjalistyczna,
- podstawowa opieka zdrowotna,
- podstawowa opieka zdrowotna w zakresie nocnej i świątecznej opieki zdrowotnej,
- świadczenia pielęgnacyjne i opiekuńcze w ramach opieki długotrwałej,
- rehabilitacja lecznicza,
- opieka psychiatryczna i leczenie uzależnień,
- ambulatoryjne świadczenia specjalistyczne,
- ratownictwo medyczne.

Liczba pacjentów w 2019 roku, korzystających z usług świadczonych w ramach podstawowej opieki zdrowotnej to 16 276 osób i wg poniższej tabeli widać, że liczba ta w ostatnich latach rosła.

Liczba porad udzielonych w 2019 roku w ramach ambulatoryjnej opieki zdrowotnej (porady lekarskie) wynosiła 16 762 i tutaj również da się zauważyć, że na przestrzeni ostatnich lat liczba ta rosła.

Tabela 11. Liczba porad zdrowotnych udzielonych na terenie Gminy Chełmno (2012-2019)

	2012	2013	2014	2015	2016	2017	2018	2019
Podstawowa opieka zdrowotna - porady	14 548	14 604	14 814	15 891	16 602	15 219	15 447	16 276
Ambulatoryjna opieka zdrowotna - porady lekarskie	15 232	15 325	15 575	16 642	17 265	15 770	16 087	16 762

Źródło: Opracowanie własne na podstawie danych GUS BDL

W Gminie nie funkcjonuje żadna apteka.

W Gminie Chełmno corocznie realizowane są programy profilaktyczne. Bierze w nich udział corocznie kilkadziesiąt mieszkańców. Programy realizowane są najczęściej w partnerstwie z samorządem województwa i są finansowane ze środków własnych Gminy.

1.2.5. Działalność organizacji pozarządowych

Gmina Chełmno posiada uchwalony Program Współpracy Gminy Chełmno na rok 2020 z organizacjami pozarządowymi oraz podmiotami, o których mowa w art. 3 ust. 3 ustawy o działalności pożytku publicznego i o wolontariacie oraz ze stowarzyszeniami jednostek samorządu terytorialnego.

Celem tej współpracy jest włączenie tych jednostek na zasadzie partnerstwa do działalności społecznie użytecznej, na rzecz pożytku publicznego, w realizacji gminy.

Celami szczegółowymi Programu są:

- 1) poprawa jakości życia poprzez pełniejsze zaspokojenie potrzeb mieszkańców gminy,
- 2) racjonalne wykorzystanie środków budżetowych gminy,
- 3) otwarcie na innowacyjność i konkurencyjność w wykonywaniu zadań publicznych,
- 4) integracja organizacji lokalnych obejmujących zakresem działania strefę zadań publicznych,
- 5) wzmocnienie potencjału organizacji oraz rozwoju wolontariatu,
- 6) promowanie i wzmacnianie postaw obywatelskich.

Tabela 12. Organizacje pozarządowe Gminy Chełmno

L.p.	Nazwa	Cel działania organizacji	Rok założenia
1.	Gminny Klub Sportowy „Błękitni” Podwiesk	1. Rozwijanie działalności sportowej wśród dzieci i młodzieży oraz dorosłych przyjętych przez LZS Błękitni. 2. Popularyzowanie sportu i turystyki oraz krzewienie zamiłowania do uprawiania sportu i turystyki. 3. Organizowanie imprez sportowych, turystycznych, treningów oraz udział w imprezach organizowanych przez inne kluby i związki sportowe. 4. W zależności od potrzeb i możliwości zespołu zapewnienie opieki zdrowotnej w procesie treningowym i startowym. 5. popularyzowanie ruchu na świeżym powietrzu oraz krzewienie zamiłowania do uprawiania	2001

		<p>różnych form wypoczynku oraz sportu wyczynowego.</p> <p>6. Organizowanie imprez rekreacyjnych, zlotów, wycieczek, również udział w imprezach tego typu organizowanych przez inne organizacje i stowarzyszenia, w zależności od potrzeb i możliwości.</p> <p>7. Organizowanie działalności kulturalnej i towarzyskiej z udziałem członków zespołu ich rodzin i sympatyków.</p>	
2.	Klub Jazdy Konnej „Eduardo”	<p>1. Prowadzenie działalności sportowo-rekreacyjnej.</p> <p>2. Organizowanie zawodów konnych, imprez sportowych, rekreacyjnych.</p> <p>3. Skupienie wszystkich ludzi pragnących czynnie angażować się w krzewienie kultury konnej.</p> <p>4. Kształtowanie właściwego stosunku człowieka do świata przyrody.</p> <p>5. Włączenie tematyki umiłowania koni w procesy dzieci i młodzieży.</p> <p>6. Inspirowanie i podejmowanie innych działań na rzecz krzewienia kultury konnej.</p> <p>7. Kultywowanie tradycji ułańskich.</p>	2001
3.	Ludowy Zespół Sportowy „Tartak” w Klamrach	<p>1.ROZWIJANIE DZIAŁALNOŚCI SPORTOWEJ WŚRÓD DZIECI I MŁODZIEŻY ORAZDOROSŁYCH PRZYJĘTYCH PRZEZ ZARZĄD LZS "TARTAK" W DYSCIPLINACHPROWADZONYCH PRZEZ LZS "TARTAK"</p> <p>2.POPULARYZOWANIE SPORTU I TURYSTYKI ORAZ KRZEWIENIE ZAMIŁOWANIA DOUPRAWIANIA SPORTU I TURYSTYKI</p> <p>3.ORGANIZOWANIE IMPREZ SPORTOWYCH, TURYSTYCZNYCH, TRENINGÓW ORAZUDZIAŁ W IMPREZACH ORGANIZOWANYCH PRZEZ INNE KLUBY I ZWIĄZKI SPORTOWE</p> <p>4.W ZALEŻNOŚCI OD POTRZEB I MOŻLIWOŚCI ZESPOŁU ZAPEWNIENIE OPIEKIZDROWOTNEJ W PROCESIE TRENINGOWYM I STARTOWYM</p> <p>5.POPULARYZOWANIE RUCHU NA ŚWIEŻYM POWIETRZU ORAZ KRZEWIENIEZAMIŁOWANIA DO UPRAWIANIA RÓŻNYCH FORM WYPOCZYNKU, ORAZ SPORTUWYCZYNOWEGO</p> <p>6.ORGANIZOWANIE IMPREZ REKREACYJNYCH, ZLOTÓW, WYCIECZEK, RÓWNIEŻUDZIAŁ W IMPREZACH TEGO TYPU ORGANIZOWANYCH PRZEZ INNE ORGANIZACJE ISTOWARZYSZENIA, W ZALEŻNOŚCI OD POTRZEB I MOŻLIWOŚCI</p> <p>7.ORGANIZOWANIE DZIAŁALNOŚCI KULTURALNEJ I TOWARZYSKIEJ Z UDZIAŁEMCZŁONKÓW ZESPOŁU I ICH RODZIN, ORAZ SYMPATYKÓW.</p>	2001
4.	Gminny Ludowy Klub Sportowy „Gwiazda” w Starogrodzie	<p>1. KRZEWIENIE KULTURY FIZYCZNEJ I SPORTU WŚRÓD DZIECI, MŁODZIEŻY ORAZOSÓB DOROSŁYCH PRZYJĘTYCH PRZEZ ZARZĄD GLKS "GWIAZDA" W PROWADZONYCHDYSCIPLINACH</p>	2001

		<p>SPORTOWYCH,2. POPULARYZOWANIE ORAZ KRZEWIENIE ZAMIŁOWANIA DO UPRAWIANIA SPORTU ITURYSTYKI,3. ORGANIZOWANIE IMPREZ SPORTOWYCH, TURYSTYCZNYCH, SZKOLEŃ ITRENINGÓW ORAZ UDZIAŁ CZŁONKÓW KLUBU W IMPREZACH ORGANIZOWANYCHPRZEZ INNE KLUBY I ZWIĄZKI SPORTOWE O PODOBNYM PROFILU,4. ORGANIZOWANIE DZIAŁALNOŚCI KULTURALNEJ I TOWARZYSKIEJ Z UDZIAŁEMCZŁONKÓW KLUBU, ICH RODZIN ORAZ SYMPATYKÓW,5. UCZESTNICZENIE W ROZGRYWKACH LIGOWYCH SENIORÓW I JUNIORÓW ORAZZAWODACH SPORTOWYCH ORGANIZOWANYCH PRZEZ ORGANIZACJE I ZWIĄZKISPORTOWE,6. WSPÓŁDZIAŁANIE Z WŁADZAMI PAŃSTWOWYMI, ORGANIZACJAMISAMORZĄDOWYMI, GOSPODARCZYMI I SPOŁECZNYMI,7. WSPÓŁPRACA Z INNYMI KLUBAMI, ZWIĄZKAMI SPORTOWYMI ORAZORGANIZACJAMI O PODOBNYM PROFILU,8. UDZIAŁ W KRAJOWYCH ORAZ MIĘDZYNARODOWYCH IMPREZACH, ZLOTACH IINNYCH SPOTKANIACH ZGODNYCH Z ZAKRESEM DZIAŁAŃ GLKS "GWIAZDA".</p>	
5.	Stowarzyszenie Rozwoju Gminy Chetmno	<ol style="list-style-type: none"> 1. PODEJMOWANIE, WSPIERANIE, WSPÓŁUCZESTNICZENIE W INICJATYWACHWZMACNIAJĄCYCH POTENCJAŁ GOSPODARCZY TAK POSZCZEGÓLNYCH OBYWATELIIAK I GMINY. 2. AKTYWIZACJA GOSPODARCZA MIESZKAŃCÓW GMINY. 3. PRZYCZYNIANIE SIĘ DO PODNOSZENIA POZIOMU EDUKACJI I KULTURY,ZWŁASZCZA WYRÓWNYWANIE SZANS EDUKACYJNYCH DZIECI I MŁODZIEŻY ORAZEDUKACJA DOROSŁYCH. 4. INICJOWANIE DZIAŁAŃ NA RZECZ OCHRONY ŚRODOWISKA, ZABYTEKÓW IKRAJOBRAZU. 5. PODEJMOWANIE DZIAŁAŃ NA RZECZ ROZWOJU INFRASTRUKTURY TECHNICZNEJGMINY. 6. INSPIROWANIE I REALIZACJA PRZEDSIĘWZIĘĆ SŁUŻĄCYCH ROZWOJOWI PODSTAWPROEUROPEJSKICH. 7. GROMADZENIE, PRZECHOWYWANIE, UDOSTĘPNIANIE I UPOWSZECHNIANIEINFORMACJI O PROBLEMACH SPOŁECZNO - GOSPODARCZYCH. 8. PODEJMOWANIE DZIAŁAŃ NA RZECZ PRZECIWDZIAŁANIA BEZROBOCIU IZJAWISKOM PATOLOGII SPOŁECZNEJ, W SZCZEGÓLNOŚCI WYKLUCZENIU SPOŁECZNEMU. 	2004

		<p>9. DZIAŁALNOŚĆ NA RZECZ ZWIĘKSZENIA AKTYWNOŚCI KOBIET W ŻYCIUSPOŁECZNYM I GOSPODARCZYM.</p> <p>10. PODEJMOWANIE I INICJOWANIE DZIAŁAŃ NA RZECZ AKTYWNYCH FORMWYPOCZYNIKU.</p> <p>11. PODEJMOWANIE I INICJOWANIE DZIAŁAŃ NA RZECZ POPRAWY BEZPIECZEŃSTWAPUBLICZNEGO.</p> <p>12. DZIAŁALNOŚĆ NA RZECZ PROMOCJI GMINY CHEŁMNO.</p> <p>13. WSPIERANIE WSZELKICH FORM WSPÓŁPRACY Z GMINAMI PARTNERSKIMI.</p> <p>14. ROZWIJANIE DOŚWIADCZEŃ Z ORGANIZACJAMI REALIZUJĄCYMI ZBLIŻONE CELE.</p> <p>15. ROZWIJANIE DZIAŁAŃ WSPIERAJĄCYCH ROZWÓJ TRADYCJI REGIONALNYCH.</p> <p>16. PODEJMOWANIE DZIAŁAŃ NA RZECZ SPOŁECZNYCH FORM INTEGRACJIMIESZKAŃCÓW GMINY.</p> <p>17. POZYSKIWANIE FUNDUSZY NA WYŻEJ WYMIENIONE CELE.</p>	
6.	Polska Organizacja Lotnicza	<p>1. KREOWANIE I UPOWSZECHNIANIE WIZERUNKU POLSKI JAKO KRAJU ATRAKCYJNEGODO UPRAWIANIA SPORTÓW I TURYSTYKI LOTNICZEJ,</p> <p>2. INTEGRACJA ŚRODOWISK SAMORZĄDU TERYTORIALNEGO, GOSPODARCZEGO I ZAWODOWEGO ORAZ OSÓB, INSTYTUCJI I ORGANIZACJI ZAINTERESOWANYCHROZWOJEM SPORTÓW LOTNICZYCH,</p> <p>3. PROWADZENIE DZIAŁALNOŚCI W POSZCZEGÓLNYCH DYSCYPLINACH SPORTULOTNICZEGO ORAZ ORGANIZOWANIE REKREACJI ZWIĄZANEJ Z LOTNICTWEM I TURYSTYKĄ LOTNICZĄ,</p> <p>4. PROPAGOWANIE I ROZWIJANIE LOTNICTWA POLSKIEGO, A ZWŁASZCZA SZKOLENIA I SPORTÓW LOTNICZYCH,</p> <p>5. KOORDYNACJA I WSPIERANIE DZIAŁALNOŚCI STATUTOWEJ POSZCZEGÓLNYCH CZŁONKÓW,</p> <p>6. REPREZENTOWANIE INTERESÓW POSZCZEGÓLNYCH CZŁONKÓW WOBEC WŁADZINSTYTUCJI KRAJOWYCH I MIĘDZYNARODOWYCH,</p> <p>7. REPREZENTOWANIE POLSKICH SPORTÓW LOTNICZYCH NA ARENIE MIĘDZYNARODOWEJ ORAZ ORGANIZOWANIE UDZIAŁU W MIĘDZYNARODOWYM WSPÓŁZAWODNICTWIE W SPORTACH LOTNICZYCH,</p> <p>8. WSPIERANIE INICJATYW, SZKOLENIA I DZIAŁALNOŚCI LOTNICZEJ DZIECI I MŁODZIEŻY,</p> <p>9. SZKOLENIE I DOSKONALENIE KADR LOTNICZYCH, W TYM TRENERSKICH I INSTRUKTORSKICH,</p> <p>10. ROZPOWSZECHNIANIE WIEDZY I UMIEJĘTNOŚCI LOTNICZYCH</p>	2004

		<p>WSPÓŁCZEŃSTWIE, JAKO ELEMENTU EDUKACJI NARODOWEJ,</p> <p>11. DZIAŁANIE NA RZECZ GOSPODARKI I KULTURY NARODOWEJ, BEZPIECZEŃSTWA I OBRONNOŚCI KRAJU, ZAPOBIEGANIE KLĘSKOM ŻYWIŁOWYM I EKOLOGICZNYM ORAZ ZAGROŻENIOM CYWILIZACYJNYM,</p> <p>12. INTEGRACJA ŚRODOWISKA LOTNICZEGO I SYMPATYKÓW LOTNICTWA,</p> <p>13. PIELĘGNOWANIE TRADYCJI LOTNICZYCH,</p> <p>14. INTEGRACJA OSÓB NIEPEŁNOSPRAWNYCH POPRZEZ LOTNICTWO,</p> <p>15. ORGANIZOWANIE ZAWODÓW KRAJOWYCH I MIĘDZYNARODOWYCH, IMPREZ SPORTOWYCH ORAZ REKREACYJNYCH ZWIĄZANYCH ZE SPORTEM LOTNICZYM,</p> <p>16. PROWADZENIE DZIAŁALNOŚCI EDUKACYJNO-WYCHOWAWCZEJ I POPULARNO-NAUKOWEJ W DZIEDZINIE LOTNICTWA</p>	
7.	Ochotnicza Straż Pożarna w Bieńkówce	<p>1) PROWADZENIE DZIAŁALNOŚCI MAJĄCEJ NA CELU ZAPOBIEGANIE POŻAROM ORAZ WSPÓŁDZIAŁANIE W TYM ZAKRESIE Z PAŃSTWOWĄ STRAŻĄ POŻARNĄ, ORGANISAMORZĄDOWYMI I INNYMI PODMIOTAMI;</p> <p>2) UDZIAŁ W AKCJACH RATOWNICZYCH PRZEPROWADZANYCH W CZASIE POŻARÓW, ZAGROŻEŃ EKOLOGICZNYCH ZWIĄZANYCH Z OCHRONĄ ŚRODOWISKA ORAZ INNYCH KLĘSK I ZDARZEŃ;</p> <p>3) INFORMOWANIE LUDNOŚCI O ISTNIEJĄCYCH ZAGROŻENIACH POŻAROWYCH I EKOLOGICZNYCH ORAZ SPOSOBACH OCHRONY PRZED NIMI;</p> <p>4) UPOWSZECHNIANIE, W SZCZEGÓLNOŚCI WŚRÓD CZŁONKÓW, KULTURY FIZYCZNEJ I SPORTU ORAZ PROWADZENIA DZIAŁALNOŚCI KULTURALNEJ I OŚWIATOWEJ I WYCHOWAWCZEJ;</p> <p>5) WYKONYWANIE INNYCH ZADAŃ WYNIKAJĄCYCH Z PRZEPISÓW O OCHRONIE PRZECIWPÓŻAROWEJ ORAZ INNIEJSZEGO STATUTU;</p> <p>6) DZIAŁANIE NA RZECZ OCHRONY ŚRODOWISKA</p> <p>7) WSPOMAGANIE ROZWOJU SPOŁECZNOŚCI LOKALNYCH NA TERENIE OKREŚLONYM W § 2 UST. 1;</p> <p>8) PODTRZYMYWANIE TRADYCJI NARODOWEJ, PIELĘGNOWANIE POLSKOŚCI ORAZ ROZWÓJ ŚWIADOMOŚCI NARODOWEJ, OBYWATELSKIEJ I KULTUROWEJ;</p> <p>9) OCHRONA I PROMOCJA ZDROWIA POPRZEZ SZKOLENIA I INNE DZIAŁANIA Z ZAKRESU RATOWNICTWA I OCHRONY PRZECIWPÓŻAROWEJ;</p> <p>10) DZIAŁANIA NA RZECZ WSPOMAGANIA WSPÓLNOT I SPOŁECZNOŚCI LOKALNYCH;</p>	2008

		<p>11) WYPOCZYNEK DZIECI I MŁODZIEŻY 12) UPOWSZECHNIENIE WIEDZY I UMIEJĘTNOŚCI Z ZAKRESU OCHRONY PRZECIWOŻAROWEJ RATOWNICTWA I OCHRONY LUDNOŚCI; 13) DZIAŁANIA NA RZECZ INTEGRACJI EUROPEJSKIEJ ORAZ ROZWIJANIE KONTAKTÓW I WSPÓŁPRACY MIĘDZY SPOŁECZEŃSTWAM</p>	
8.	Ochotnicza Straż Pożarna w Nowejwsi Chełmińskiej	<p>1. PROWADZENIE DZIAŁALNOŚCI MAJĄCEJ NA CELU ZAPOBIEGANIE POŻAROM ORAZ WSPÓLDZIAŁANIE W TYM ZAKRESIE Z INSTYTUCJAMI I STOWARZYSZENIAMI, 2. BRANIE UDZIAŁU W AKCJACH RATOWNICZYCH PRZEPROWADZANYCH W CZASIE POŻARÓW, ZAGROŻEŃ EKOLOGICZNYCH ZWIĄZANYCH Z OCHRONĄ ŚRODOWISKA ORAZ INNYCH KLĘSK I ZDARZEŃ, 3. INFORMOWANIE LUDNOŚCI O ISTNIEJĄCYCH ZAGROŻENIACH POŻAROWYCH I EKOLOGICZNYCH ORAZ SPOSOBACH OCHRONY PRZED NIMI, 4. ROZWIJANIE WŚRÓD CZŁONKÓW OCHOTNICZEJ STRAŻY POŻARNEJ KULTURY FIZYCZNEJ I SPORTU ORAZ PROWADZENIE DZIAŁALNOŚCI KULTURALNO-OŚWIATOWEJ I ROZRYWKOWEJ, 5. UCZESTNICZENIE I REPREZENTOWANIE OSP W ORGANACH SAMORZĄDOWYCH I PRZEDSTAWICIELSKICH, 6. WYKONYWANIE INNYCH ZADAŃ WYNIKAJĄCYCH Z PRZEPISÓW O OCHRONIE PRZECIWOŻAROWEJ ORAZ NINIEJSZEGO STATUTU.</p>	2007
9.	Ochotnicza Straż Pożarna w Podwiesku	<p>1) PROWADZENIE DZIAŁALNOŚCI MAJĄCEJ NA CELU ZAPOBIEGANIA POŻAROM ORAZ WSPÓLDZIAŁANIE W TYM ZAKRESIE Z PAŃSTWOWĄ STRAŻĄ POŻARNĄ, ORGANAMI SAMORZĄDOWYMI I INNYMI PODMIOTAMI, 2) UDZIAŁ W AKCJACH RATOWNICZYCH PRZEPROWADZANYCH W CZASIE POŻARÓW, ZAGROŻEŃ EKOLOGICZNYCH ZWIĄZANYCH Z OCHRONĄ ŚRODOWISKA ORAZ INNYCH KLĘSK I ZDARZEŃ, 3) INFORMOWANIE LUDNOŚCI O ISTNIEJĄCYCH ZAGROŻENIACH POŻAROWYCH I EKOLOGICZNYCH ORAZ SPOSOBACH OCHRONY PRZED NIMI, 4) UPOWSZECHNIANIE, W SZCZEGÓLNOŚCI WŚRÓD CZŁONKÓW, KULTURY FIZYCZNEJ I SPORTU ORAZ PROWADZENIA DZIAŁALNOŚCI KULTURALNEJ I OŚWIATOWEJ I WYCHOWAWCZEJ, 5) WYKONYWANIE INNYCH ZADAŃ WYNIKAJĄCYCH Z PRZEPISÓW O OCHRONIE PRZECIWOŻAROWEJ ORAZ NINIEJSZEGO STATUTU, 6) DZIAŁANIA NA RZECZ OCHRONY ŚRODOWISKA,</p>	2012

		<p>7) WSPOMAGANIE ROZWOJU SPOŁECZNOŚCI LOKALNYCH NA TERENIE DZIAŁANIAOSP,</p> <p>8) PODTRZYMYWANIE TRADYCJI NARODOWEJ, PIELEGNOWANIE POLSKOŚCI ORAZROZWÓJ ŚWIADOMOŚCI NARODOWEJ, OBYWATELSKIEJ I KULTURALNEJ,</p> <p>9) OCHRONA I PROMOCJA ZDROWIA POPRZEZ SZKOLENIA I INNE DZIAŁANIA ZZAKRESU RATOWNICTWA I OCHRONY PRZECIWPOŻAROWEJ,</p> <p>10) DZIAŁANIA NA RZECZ WSPOMAGANIA WSPÓLNOT I SPOŁECZNOŚCI LOKALNYCH,</p> <p>11) WYPOCZYNEK DZIECI I MŁODZIEŻY,</p> <p>12) UPOWSZECHNIANIE WIEDZY I UMIEJĘTNOŚCI Z ZAKRESU OCHRONYPRZECIWPOŻAROWEJ RATOWNICTWA I OCHRONY LUDNOŚCI,</p> <p>13) DZIAŁANIA NA RZECZ INTEGRACJI EUROPEJSKIEJ ORAZ ROZWIJANIE KONTAKTÓWI WSPÓŁPRACY MIĘDZY SPOŁECZEŃSTWAMI</p>	
10.	Ochotnicza Straż Pożarna w Starogrodzie	<p>1. PROWADZENIE DZIAŁALNOŚCI MAJĄCEJ NA CELU ZAPOBIEGANIE POŻAROM ORAZWSPÓLDZIAŁANIE W TYM ZAKRESIE Z PAŃSTWOWĄ STRAŻĄ POŻARNĄ, ORGANAMISAMORZĄDOWYMI I INNYMI PODMIOTAMI,</p> <p>2. UDZIAŁ W AKCJACH RATOWNICZYCH PRZEPROWADZANYCH W CZASIE POŻARÓW,ZAGROŻEŃ EKOLOGICZNYCH ZWIĄZANYCH Z OCHRONĄ ŚRODOWISKA ORAZ INNYCHKŁĘSK I ZDARZEŃ,</p> <p>3. INFORMOWANIE LUDNOŚCI O ISTNIEJĄCYCH ZAGROŻENIACH POŻAROWYCH IEKOLOGICZNYCH ORAZ SPOSOBACH OCHRONY PRZED NIMI,</p> <p>4. UPOWSZECHNIANIE, W SZCZEGÓLNOŚCI WŚRÓD CZŁONKÓW, KULTURY FIZYCZNEJI SPORTU ORAZ PROWADZENIA DZIAŁALNOŚCI KULTURALNEJ I OŚWIATOWEJ IWYCHOWAWCZEJ,</p> <p>5. WYKONYWANIE INNYCH ZADAŃ WYNIKAJĄCYCH Z PRZEPISÓW O OCHRONIEPRZECIWPOŻAROWEJ ORAZ NINIEJSZEGO STATUTU,</p> <p>6. DZIAŁANIA NA RZECZ OCHRONY ŚRODOWISKA,</p> <p>7. WSPOMAGANIE ROZWOJU SPOŁECZNOŚCI LOKALNYCH NA TERENIE OKREŚLONYMW § 2 UST. 1,</p> <p>8. PODTRZYMYWANIE TRADYCJI NARODOWEJ, PIELEGNOWANIE POLSKOŚCI ORAZROZWÓJ ŚWIADOMOŚCI NARODOWEJ, OBYWATELSKIEJ I KULTUROWEJ,</p> <p>9. OCHRONA I PROMOCJA ZDROWIA POPRZEZ SZKOLENIA I INNE DZIAŁANIA ZZAKRESU RATOWNICTWA I OCHRONY PRZECIWPOŻAROWEJ,</p> <p>10. DZIAŁANIA NA RZECZ WSPOMAGANIA WSPÓLNOT I SPOŁECZNOŚCI LOKALNYCH,</p> <p>11. WYPOCZYNEK DZIECI I MŁODZIEŻY,</p>	2017

		<p>12. UPOWSZECHNIANIE WIEDZY I UMIEJĘTNOŚCI Z ZAKRESU OCHRONY PRZECIWPÓŻAROWEJ RATOWNICTWA I OCHRONY LUDNOŚCI,</p> <p>13. DZIAŁANIA NA RZECZ INTEGRACJI EUROPEJSKIEJ ORAZ ROZWIJANIE KONTAKTÓW I WSPÓŁPRACY MIĘDZY SPOŁECZEŃSTWAMI.</p>	
11.	Fundacja Zawsze Zdrowi	<p>1) WSPIERANIE I UPOWSZECHNIANIE KULTURY FIZYCZNEJ,</p> <p>2) WSPIERANIE I UPOWSZECHNIANIE ZDROWEGO STYLU ŻYCIA ORAZ PROFILAKTYKI ZDROWIA,</p> <p>3) ORGANIZOWANIE I WSPIERANIE INICJATYW ZWIĄZANYCH Z PROMOWANIEM KULTURY FIZYCZNEJ, SPORTU I ZDROWEGO STYLU ŻYCIA,</p> <p>4) WSPIERANIE OSÓB FIZYCZNYCH, UPRAWIAJĄCYCH SPORT AMATORSKO LUB ZAWODOWO,</p> <p>5) WSPIERANIE OSÓB FIZYCZNYCH LUB PRAWNYCH ORAZ INSTYTUCJI ZAJMUJĄCYCH SIĘ ORGANIZOWANIEM IMPREZ SPORTOWYCH, WIDOWISK SPORTOWYCH, KRZEWIENIEM KULTURY FIZYCZNEJ,</p> <p>6) ROZWIJANIE ZAINTERESOWAŃ SPOŁECZNYCH ZWIĄZANYCH ZE SPORTEM ORAZ ZDROWYM STYLEM ŻYCIA,</p> <p>7) PROPAGOWANIE POPRZEZ SPORT ZDROWEGO STYLU ŻYCIA,</p> <p>8) ORGANIZOWANIE I WSPIERANIE INICJATYW ZWIĄZANYCH Z PROMOWANIEM PROFILAKTYKI ZDROWIA,</p> <p>9) WSPIERANIE OSÓB FIZYCZNYCH LUB PRAWNYCH ORAZ INSTYTUCJI ZAJMUJĄCYCH SIĘ POMOCĄ OSOBOM NIEPEŁNOSPRAWNYM ORAZ ORGANIZOWANIE I WSPIERANIE INICJATYW Z TYM ZWIĄZANYCH,</p> <p>10) WSPIERANIE OSÓB FIZYCZNYCH LUB PRAWNYCH ORAZ INSTYTUCJI ZAJMUJĄCYCH SIĘ POMOCĄ ZWIERZĘTOM ORAZ ORGANIZOWANIE I WSPIERANIE INICJATYW Z TYM ZWIĄZANYCH,</p> <p>11) PROMOCJA I ORGANIZACJA WOLONTARIATU,</p> <p>12) PROMOCJA RZECZPOSPOLITEJ POLSKIEJ ZA GRANICĄ KRAJU,</p> <p>13) AKTYWIZACJA SPOŁECZNOŚCI LOKALNYCH,</p> <p>14) DZIAŁALNOŚĆ CHARYTATYWNA</p>	2017

Źródło: Opracowanie własne

1.2.6. Bezpieczeństwo

W dwóch poniższych tabelach zebrano najważniejsze informacje z policji dotyczące bezpieczeństwa na terenie Gminy Chelmo.

Tabela 13. Interwencje na terenie Gminy w latach 2015-2020

Interwencje na terenie gminy	Rok 2015	Rok 2016	Rok 2017	Rok 2018	Rok 2019	Rok 2020
Niebieskie karty	21	14	11	24	19	19

Źródło: Dane z policji

Tabela 14. Zestawienie ilości zdarzeń, zastępów oraz ratowników na terenie Gminy Chełmno w latach 2015 - 2020

	Rok 2015			Rok 2016			Rok 2017			Rok 2018			Rok 2019			Rok 2020		
	Ilość	Załóg	Strażaków	Ilość	Załóg	Strażaków	Ilość	Załóg	Strażaków	Ilość	Załóg	Strażaków	Ilość	Załóg	Strażaków	Ilość	Załóg	Strażaków
Pożary	46	69	276	19	28	116	18	29	121	24	38	154	23	35	148	30	46	186
Miejscowe zagrożenia	65	97	388	79	118	480	82	123	510	106	165	646	41	63	256	50	78	312
Alarmy fałszywe	1	1	4	3	5	23	3	5	25	4	7	30	5	8	36	5	7	31

Źródło: Naczelnik Wydziału Operacyjno-Szkoleniowego

2. Sfera przestrzenna

2.1. Środowisko przyrodnicze i dziedzictwo kulturowe

2.1.1. Rzeźba terenu

Według podziału fizyczno - geograficznego Polski, teren Gminy Chełmno położony jest na styku dwóch mezoregionów geograficznych. Pierwsza jednostka morfologiczna to płasko - równinna, urozmaicona pagórkami wydmyowymi Dolina Dolnej Wisły, obejmująca zachodnią, północno-zachodnią i północną część gminy. Obszary te składają się z niziny nadwiślańskiej, tzw. „Basenu Unisławskiego”, mającego charakter płasko - równinny urozmaicony pagórkami wydmyowymi oraz terasy zalewowej. Pozostały teren Gminy Chełmno usytuowany jest w obrębie Pojezierza Chełmińskiego. Rzeźba tego terenu ukształtowała się w czasie ostatniego zlodowacenia skandynawskiego i charakteryzuje się klasycznymi cechami krajobrazu młodoglacjalnego. W obrębie tej jednostki morfologicznej występuje wysoczyzna morenowa. Wyznaczona morena położona jest na poziomie 86 – 100 m n.p.m. Obszar ten jest falisty, miejscami niskopagórkowaty. Ponadto urozmaicony jest licznymi obniżeniami wytopiskowymi. Wytopiskowe obniżenia cechuje kształt owalny o średnicy od kilkunastu do kilkudziesięciu metrów, a ich głębokość nie przekracza 5 m. Obie formy morfologiczne oddzielone są od siebie wyraźną krawędzią zbocza doliny Wisły o znacznej wysokości 50 – 60 m, natomiast nachylenie zboczy wynosi średnio 30 - 50°.

Na obszarze gminy do działalności przeobrażających teren, należy głównie intensywne użytkowanie rolnicze na obszarach wiejskich oraz punktowa lokalna eksploatacja kruszyw naturalnych³.

2.1.2. Gleby

Gleby są najważniejszym zasobem środowiska przyrodniczego będącym podstawą dla rozwoju rolnictwa na obszarze Gminy Chełmno.

Teren Gminy Chełmno zlokalizowany jest w zasięgu 2 regionów glebowo - rolniczych:

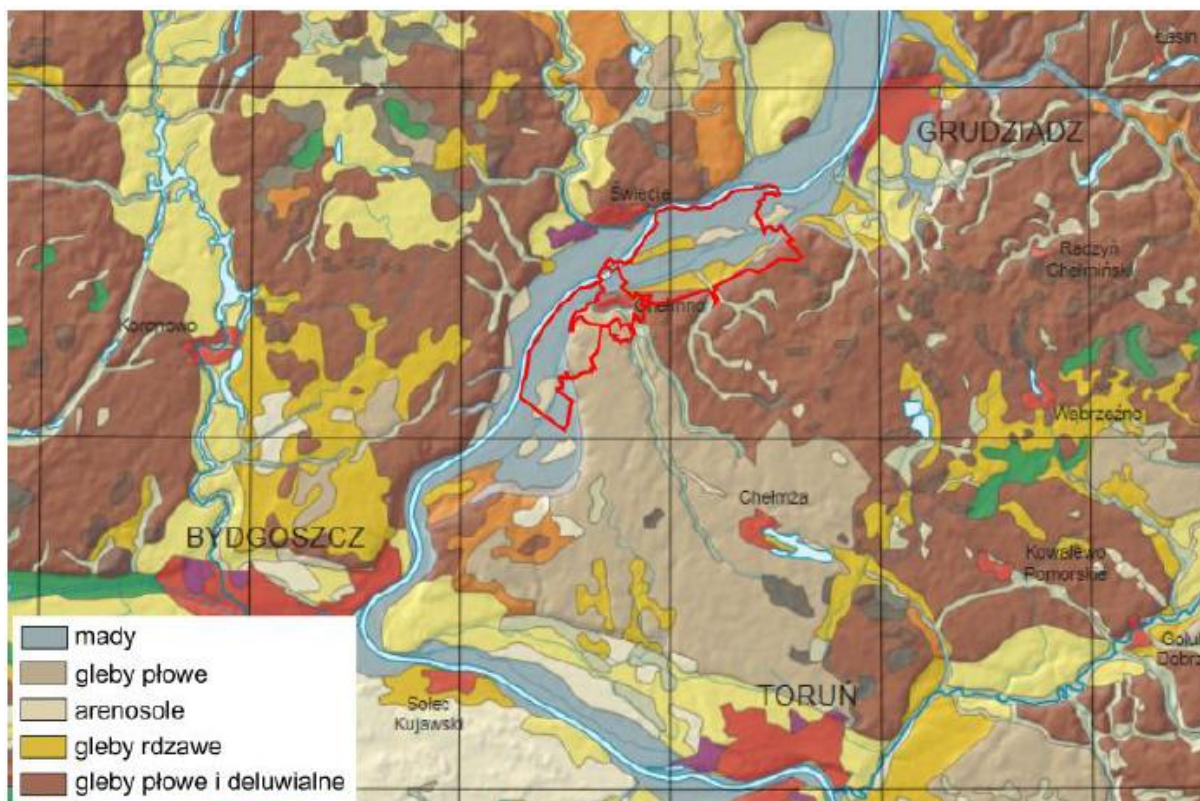
- Region Chełmżyński,
- Region Dolnej Wisły.

Występują istotne różnice między wysoczyzną morenową i obszarem związanym z doliną Wisły. Na wysoczyźnie morenowej, na glinach zwałowych i piaskach gliniastych powstały gleby brunatne właściwe i wylugowane, gleby płowe oraz czarne ziemie. Region Dolnej Wisły obejmuje gleby aluwialne. Blisko połowa powierzchni gruntów ornych położona jest na glebach kompleksu pszennego i dobrego. Biorąc pod uwagę przydatność rolniczą w całym regionie przeważa kompleks pszenny dobry, któremu towarzyszą kompleks pszenny bardzo dobry i żytni bardzo dobry.

Gleby w danym regionie są bardzo mało zanieczyszczone metalami ciężkimi. Są to gleby nadające się pod wszystkie uprawy ogrodnicze i rolnicze⁴.

Na poniższej mapie przedstawiono rozmieszczenie typów gleb na obszarze Gminy Chełmno.

Mapa 2. Struktura gleb na obszarze Gminy Chełmno



Źródło: Program Ochrony Środowiska dla Gminy Chełmno na lata 2017-2020 z perspektywą do roku 2025

³ Program Ochrony Środowiska dla Gminy Chełmno do roku 2011 z perspektywą na lata 2012 - 2015

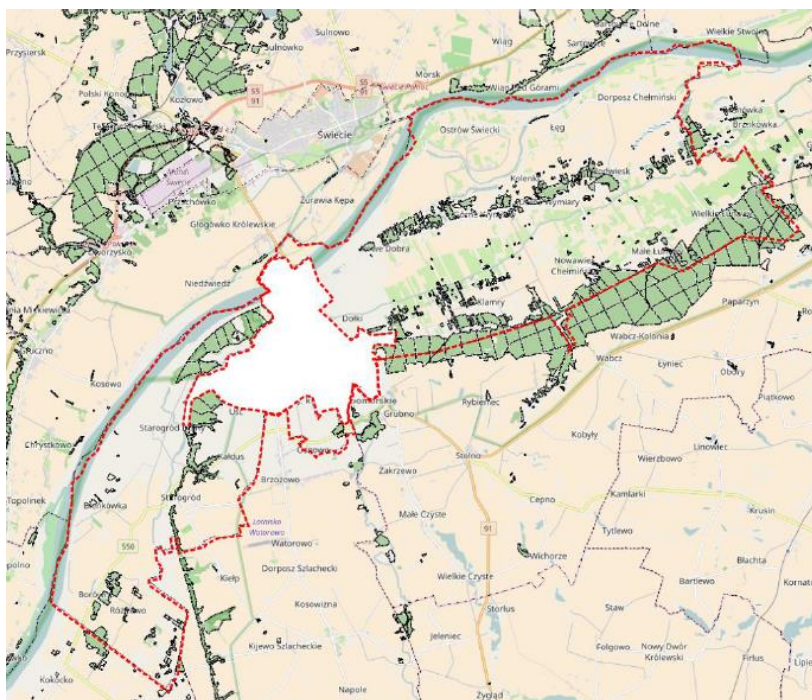
⁴ Program Ochrony Środowiska dla Gminy Chełmno do roku 2011 z perspektywą na lata 2012 - 2015

2.1.3. Szata leśna

Gmina Chełmno cechuje się słabo rozwiniętą funkcją leśną. Lasy na obszarze gminy rozmieszczone są nierównomiernie.

Administracyjnie lasy Gminy Chełmno zaliczają się do Nadleśnictwa Jamy. W Nadleśnictwie dominują siedliska lasów mieszanych – występuje tu sosna pospolita z udziałem dębu szypułkowego i bezszypułkowego niekiedy buka, czy świerka. Lasy mieszane sąsiadują z borami mieszanymi świeżymi - najliczniej rośnie tam sosna zwyczajna z niewielką domieszką dębu bezszypułkowego oraz brzozy. Istotną powierzchnię zajmują również mieszane lasy liściaste - rosną w nich przede wszystkim: dąb szypułkowy, buk zwyczajny, lipa drobnolistna, klon jawor i klon pospolity, grab pospolity oraz bardzo rzadko dzika czereśnia, jabłoń płonka i dzika grusza. W dolinach rzek i strumieni znajdują się siedliska lasów łąkowych i olsów jesionowych, w których występują: dąb szypułkowy, jesion wyniosły, wiąz: polny i szypułkowy, klon polny (paklon), topole: czarna i biała, wierzba krucha. Bezodpływowe obniżenia terenu (zabagnione) zajmują, tzw. olsy - będące siedliskiem olszy czarnej oraz szarej. Bory suche i bory świeże to siedliska typowo sosnowe, gdzie poza sosną pospolitą rośnie także brzoza brodawkowata i jałowiec. Bory mieszane bagienne wykształciły się natomiast na torfowiskach przejściowych – porasta je sosna pospolita i brzoza omszona⁵.

Mapa 3. Lasy na obszarze Gminy Chełmno



Źródło: Program Ochrony Środowiska dla Gminy Chełmno na lata 2017-2020 z perspektywą do roku 2025

Pod względem wskaźnika lesistości Gmina Chełmno zalicza się do gmin o małej lesistości, mimo to jest drugim z najbardziej zalesionych obszarów w powiecie chełmińskim. Powierzchnia lasów na terenie gminy wynosi 1 411,73 ha, co stanowi 12,4% ogólnej powierzchni gminy. Jest to wartość zdecydowanie wyższa niż średnia dla powiatu chełmińskiego (6,8%), jednak dużo niższa niż dla województwa kujawsko-pomorskiego (23,5%).

⁵ Program Ochrony Środowiska dla Gminy Chełmno na lata 2017-2020 z perspektywą do roku 2025

Tabela 15. Lasy na terenie Gminy Chełmno

	2010	2015	2020
Grunty leśne ogółem (ha)	1 434,40	1 440,13	1 446,94
Lasy ogółem (ha)	1 414,10	1 420,20	1 411,73
Lesistość w %	12,4	12,5	12,4
Grunty leśne publiczne ogółem (ha)	975,40	976,59	984,90
Grunty leśne prywatne (ha)	459,00	463,54	462,04
Lasy publiczne ogółem (ha)	955,10	956,66	966,20
Lasy prywatne ogółem (ha)	459,00	463,54	445,53

Źródło: Opracowanie własne na podstawie danych z GUS BDL

2.1.4. Wody powierzchniowe i podziemne

Wody powierzchniowe

Gmina Chełmno położona jest w regionie wodnym Dolnej Wisły. Sieć wodną na obszarze gminy wyznacza rzeka Wisła, stanowiąca północną granicę gminy. Na obszarze Gminy Chełmno występują nieliczne jeziora: Starogrodzkie Północne i Południowe, Kolno, Mała Wisła, jak również niewielkie zbiorniki wodne o charakterze stawów hodowlanych, bądź zbiorników ppoż⁶.

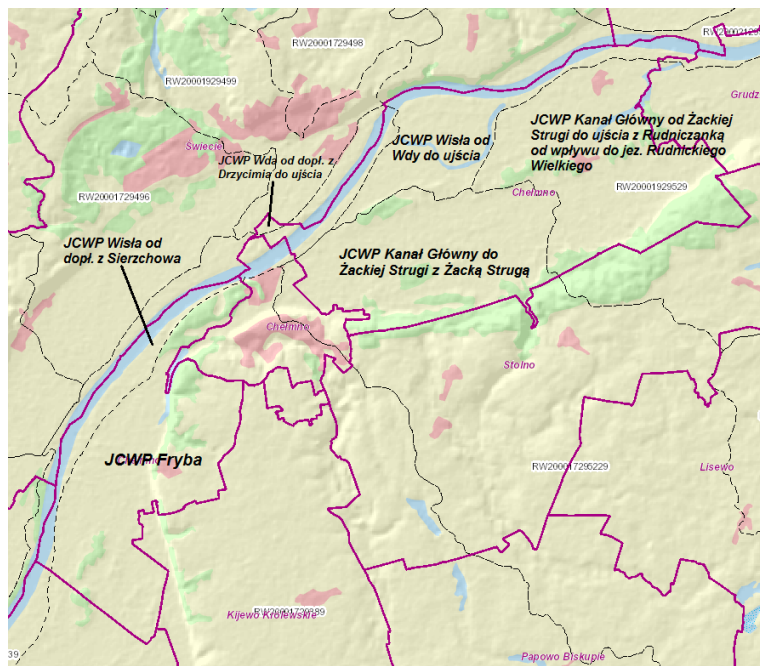
Gmina zlokalizowana jest w obrębie 6 Jednolitych Części Wód Powierzchniowych (JCWP). Największy udział powierzchni zlewni na obszarze analizowanej jednostki posiada JCWP Fryba – 32,80%, JCWP Kanał Główny od Żackiej Strugi do ujścia z Rudniczanką od wpływu do jez. Rudnickiego Wielkiego – 23,70%, JCWP Kanał Główny do Żackiej Strugi z Żacką Strugą – 23,41%, JCWP Wisła od Wdy do ujścia – 11,36%, JCWP Wisła od dopł. z Sierzchowa do Wdy – 8,52%, JCWP Wda od dopł. z Drzycimia do ujścia – 0,21%⁷.

Na poniższej mapie przedstawiono zasięg poszczególnych JCWP na terenie Gminy Chełmno.

⁶ Program Ochrony Środowiska dla Gminy Chełmno do roku 2011 z perspektywą na lata 2012 - 2015

⁷ Program Ochrony Środowiska dla Gminy Chełmno na lata 2017-2020 z perspektywą do roku 2025

Mapa 4. Zasięg poszczególnych JCWP na terenie Gminy Chełmno



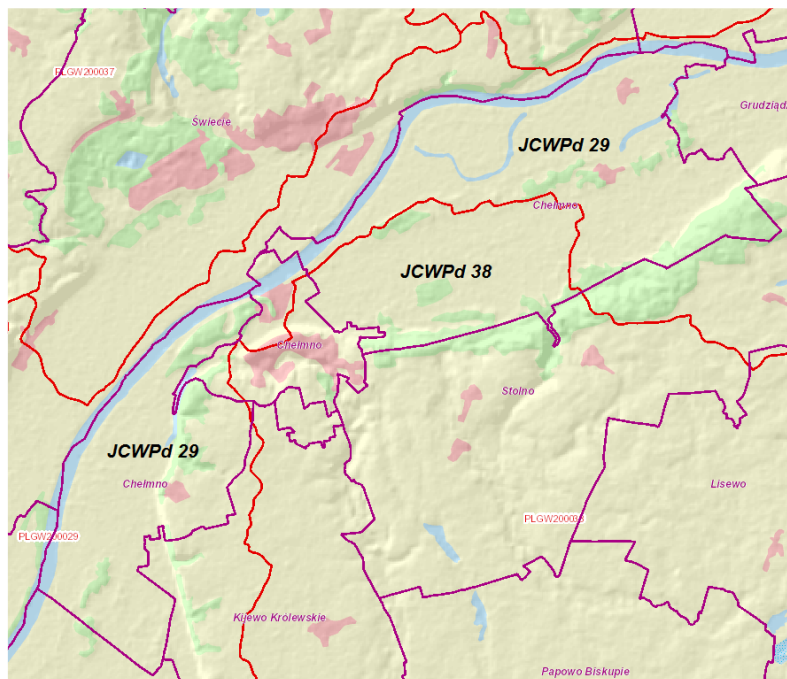
Źródło: Program Ochrony Środowiska dla Gminy Chełmno na lata 2017-2020 z perspektywą do roku 2025

Wody podziemne

Zgodnie z podziałem kraju na 172 Jednolite Części Wód Podziemnych (JCWPd), obszar Gminy Chełmno zlokalizowany jest w obrębie JCWPd nr 29 (północna oraz południowa część gminy) oraz JCWPd nr 38 (centralna część gminy).

Na poniższej mapie przedstawiono zasięg JCWPd nr 29 i JCWPd nr 38 na terenie Gminy Chełmno.

Mapa 5. Zasięg poszczególnych JCWPd na terenie Gminy Chełmno



Źródło: Program Ochrony Środowiska dla Gminy Chełmno na lata 2017-2020 z perspektywą do roku 2025

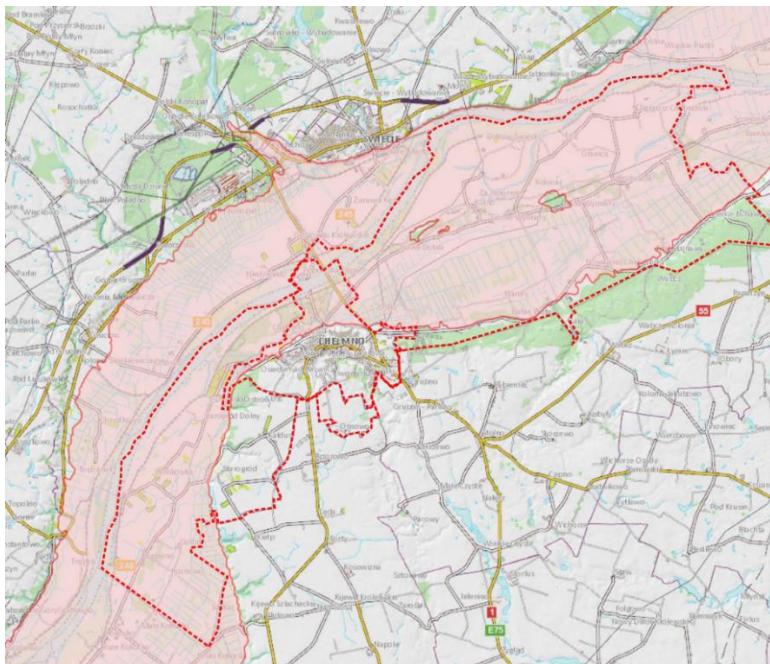
Gmina Chełmno położona jest w obrębie Głównego Zbiornika Wód Podziemnych (GZWP) nr 131 Chełmno. W bezpośrednim sąsiedztwie GZWP nr 131 zlokalizowane jest duże ujęcie komunalne dla miasta Chełmna. Zbiornik ma strategiczne znaczenie dla zaopatrzenia w wodę aglomeracji Chełmna. Jest to GZWP typu tranzytowego, który położony jest w strefie intensywnego przepływu wód podziemnych ku dolinie Wisły i jednocześnie w strefie spływu do ujęcia komunalnego dla miasta Chełmna⁸.

Zagrożenie powodziowe

Z przedstawionej poniżej mapy podtopień opracowanej przez Państwowy Instytut Geologiczny wynika, że zdecydowana większość Gminy Chełmno (poza rejonami miejscowości Kałdus, Starogród i Osnowo) zlokalizowana jest na obszarze zagrożenia podtopieniami.

⁸ Program Ochrony Środowiska dla Gminy Chełmno na lata 2017-2020 z perspektywą do roku 2025

Mapa 6. Tereny zagrożone podtopieniami – Gmina Chełmno



Źródło: Program Ochrony Środowiska dla Gminy Chełmno na lata 2017-2020 z perspektywą do roku 2025

Zgodnie z przyjętym Planem zarządzania ryzykiem powodziowym dla obszaru dorzecza Wisły, obszaru Gminy Chełmno nie zaliczono jednak do gmin o bardzo wysokim, wysokim oraz umiarkowanym poziomie ryzyka powodziowego⁹.

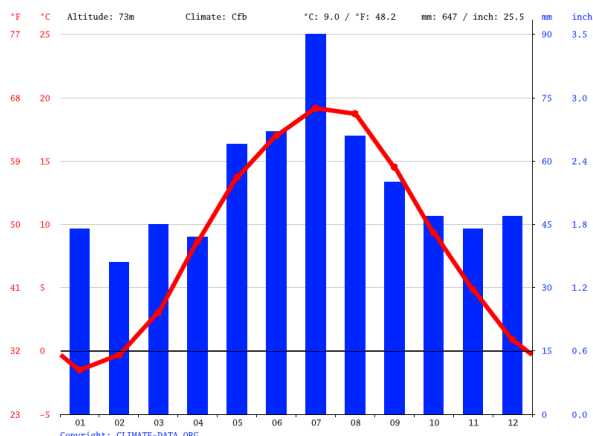
2.1.5. Klimat

Wg <https://pl.climate-data.org> Gmina Chełmno leży na 73 m nad poziomem morza. Klimat jest umiarkowanie ciepły, ze znaczącymi opadami deszczu. Nawet podczas najsuchszych miesięcy występuje tam sporo opadów. Klimat w tym obszarze został sklasyfikowany jako Cfb zgodnie z systemem Köppena-Geigera. Średnioroczna temperatura wynosi 9.0°C. i występuje tu około 647 mm opadów rocznie.

Na kolejnym wykresie przedstawiono klimatogram Gminy.

⁹ Program Ochrony Środowiska dla Gminy Chełmno na lata 2017-2020 z perspektywą do roku 2025

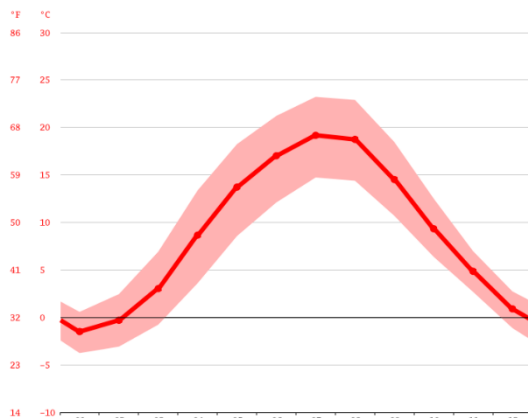
Wykres 5. Klimatogram Gminy Chełmno



Źródło: <https://pl.climate-data.org>

Najsuchszym miesiącem jest luty, z 36 mm deszczu. Większość opadów przypada na lipiec, średnio 90 mm.

Wykres 6. Wykres temperaturowy Gminy Chełmno



Źródło: <https://pl.climate-data.org>

Lipiec jest najcieplejszym miesiącem roku. Średnia temperatura w miesiącu Lipiec wynosi 19.2 °C. Styczeń jest najzimniejszym miesiącem, z temperaturami w okolicach -1.5 °C.

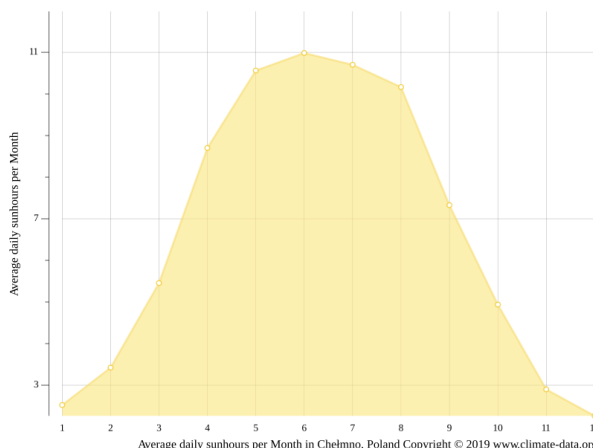
Wykres 7. Tabela klimatu Gminy Chełmno

	styczeń	luty	Marsz	Kwiecień	maj	czerwiec	lipiec	sierpień	wrzesień	październik	listopad	grudzień
Śr. Temperatura (° C)	-1.5	-0.3	3	8.7	13.7	17	19.2	18.7	14.5	9.3	4.8	0.9
Min. Temperatura (° C)	-3.8	-3.1	-0.8	3.6	8.6	12.1	14.7	14.4	10.7	6.4	2.7	-1.1
Max. Temperatura (° C)	0.6	2.4	6.9	13.4	18.2	21.2	23.2	22.9	18.5	12.5	7	2.7
Opady / Opady deszczu (mm)	44	36	45	42	64	67	90	66	55	47	44	47
Wilgotność(%)	84%	82%	77%	69%	68%	68%	71%	71%	74%	80%	87%	85%
Deszczowe dni (d)	8	7	8	7	9	9	10	8	7	7	7	8

Źródło: <https://pl.climate-data.org>

Istnieje różnica 54 mm w opadach pomiędzy najsuchszym i najmokrzejszym miesiącem. Przez rok, temperatura waha się w o 20.7 °C.

Wykres 8. Godziny słoneczne Gminy Chełmno



Źródło: <https://pl.climate-data.org>

W Gminie Chełmno miesiącem z największą ilością słonecznych godzin dziennie jest czerwiec, w którym jest średnio 10.7 godzin słonecznych. Miesiąc z najmniejszą ilością słonecznych godzin dziennie to styczeń ze średnio 2.26 godzinami słonecznymi dziennie. W sumie w styczniu jest 70.18 godzin słonecznych. W Gminie Chełmno przez cały rok jest około 2437.88 słonecznych godzin. Średnio w miesiącu jest 79.94 godzin słonecznych.

2.1.6. Ochrona przyrody

Zgodnie z Centralnym Rejestrem Form Ochrony Przyrody prowadzonym przez Generalną Dyрекcyję Ochrony Środowiska na terenie Gminy Chełmno znajdują się następujące formy ochrony przyrody:

- Rezerwaty przyrody,
- Parki krajobrazowe,
- Obszary Natura 2000,
- Pomniki przyrody,
- Użytki ekologiczne.

Rezerwaty przyrody:

Na terenie Gminy obiekty objęte ochroną rezerwatową obszary o łącznej pow. 59,4 ha:

- Ostrów Panieński (na terenie Starogrodu) uznany za rezerwat już w 1922 roku, obejmujący obszar porośnięty wielogatunkowym lasem: topole, olsze, dąb szypułkowy, wiąz (szczególnie pospolity, rzadziej górski i szypułkowy), jesion i klon polny. Niektóre dęby mają 250 lat i osiągnęły rozmiary pomnikowe, wiązy 120 - 150 lat i 1,7 m obwodu. Ogółem występuje ok. 20 gatunków drzew, 15 gatunków krzewów, 96 gatunków roślin zielnych.
- Góra św. Wawrzyńca (na terenie Kałdusa) - stanowiąca wał obronny dawnego grodziska. Głównym zbiorowiskiem roślinnym, dla którego utworzono ten rezerwat jest rzadko spotykany zespół pięciornika piaskowego i ostnicy włosowatej, ponadto występuje jarzębiec żmijowcowy i ślázówka turyngska.
- Rezerwat „Zbocza Płutowskie” leży między Płutowem, a Starogrodem, na stromym, nachylonym do 30 stopni i wysokim, dochodzącym do 87 m n.p.m. zboczu doliny Wisły. Rezerwat powstał w 1963 r. w celu zabezpieczenia rzadkiej flory ciepłolubnej tworzącej niewielkie, reliktowe płyty. Głównym przedmiotem ochrony są dwa kserotermiczne zespoły murawowe: zespół pięciornika piaskowego i ostnicy włosowatej oraz zespół miłka wiosennego i kłosownicy pierzastej. Flora zbiorowisk roślinnych rezerwatu stanowi cenny materiał naukowy,

pozwalający rozwiązać nie do końca poznaną historię wędrówki i pochodzenie roślinności stepowej w Polsce.

- Rezerwat „Łęgi na Ostrowiu Panieńskim” położony jest w Gminie Chełmno i chroni łągi wiązowo – jesionowo - dębowe. Rezerwat utworzony został w 1998 roku. Jest on położony w sąsiedztwie „Ostrowu Panieńskiego” i posiada podobne warunki siedliskowe. Łęgi występują w dwóch wariantach, na terenach bliżej Wisły jest z dzikim bzem czarnym.

Parki krajobrazowe:

Prawie cały obszar Gminy (11 195 ha) za wyjątkiem wsi Osnowo i części wsi Kałdus znajduje się w granicach Chełmińskiego Parku Krajobrazowego. Zespół Parków Krajobrazowych Chełmińskiego i Nadwiślańskiego utworzono na mocy zarządzenia wojewody kujawsko - pomorskiego z dnia 21 maja 2003 roku, nr 144/03 poprzez połączenie Chełmińskiego i Nadwiślańskiego Parku Krajobrazowego. Następnie w 2005 roku (Rozporządzenia nr 18/2005 i 19/2005 Wojewody Kuj. Pom. z dnia 8 września 2005) utworzony został wraz z Nadwiślańskim Parkiem Krajobrazowym, Chełmiński Park Krajobrazowy w miejsce Zespołu Parków Krajobrazowych Chełmińskiego i Nadwiślańskiego.

W marcu 2008 uchwałą rady gminy pozytywnie zaopiniowano projekt rozporządzenia Wojewody Kujawsko - Pomorskiego z 27 lutego 2008 r. dot. Chełmińskiego Parku Krajobrazowego.

Powstał on w celu ochrony największej polskiej rzeki niżowej Wisły wraz z przyległymi łąkami, polami starorzeczami i lasami łągowymi oraz wysokich, stromych i dynamicznych zboczy wysoczyzn morenowych, które porożcinane licznymi i głębokimi parowami, porośnięte gradami zboczowymi i roślinnością kserotermiczną stanowią charakterystyczny dla parku krajobraz. Występuje tu ponad 1 000 gatunków roślin naczyniowych, między innymi: ostnica Jana, ostnica włosowata, miłek wiosenny, zawilec wielkokwiatowy, salwina pływająca.

Na obszarze Parku działalność gospodarcza powinna uwzględniać zasady zrównoważonego rozwoju. Przepisy ww. Rozporządzenia zawierają zestaw zakazów, ograniczeń i nakazów obowiązujących wszystkich użytkowników obszaru Parku, m.in.: prowadzenie racjonalnej gospodarki przy równoczesnej ochronie różnorodności biologicznej, zalesianie gruntów nie przydatnych dla rolnictwa, rozwój usług turystycznych i agroturystyki. Na terenie Parku wyróżniono cztery strefy, dla których ustalono szczegółowe zasady gospodarowania.

W strefie obejmującej tereny przylegające do miasta Chełmna nakazuje się wzmożenie nadzoru budowlanego w zakresie ładu przestrzennego i dyscypliny budowlanej oraz dopuszcza się wykonywanie prac mających na celu rozwój przestrzenny jednostek osadniczych, jak również nakazuje się rekultywację i zagospodarowanie obszarów zdegradowanych.

W strefie obejmującej dno doliny Wisły zakazuje się likwidacji śródpolnych zbiorników - wodnych, zabagnień, zadrzewień i zakrzewień oraz innych powierzchni aktywnych przyrodniczo, zakazuje się prowadzenia prac ziemnych naruszających w sposób trwały rzeźbę terenu, dopuszcza się rozwój przestrzenny jednostek osadniczych oraz ich infrastruktury.

W strefie obejmującej krawędź doliny Wisły wraz z przyległymi pasami wysoczyzny morenowej zakazuje się niszczenia zbiorników i cieków wodnych oraz wykonywania wszelkich prac mogących trwale zniekształcić rzeźbę terenu, nakazuje się przeciwdziałanie procesom erozji gleb, zapewnienie czystości wód i powietrza oraz dbałość o wysoką estetykę krajobrazu.

W strefie obejmującej „międzywale” zakłada się możliwość wykonywania wszelkich prac związanych z realizacją prawa wodnego.

Obszary Natura 2000:

Na niewielkim obszarze, w północnej części Gminy powiązany z doliną Wisły, występuje obszar NATURA 2000 Solecka Dolina Wisły. Obszar NATURA 2000 zajmuje w całości powierzchnię 7 030,08 ha, a średnia wysokość tego terenu wynosi 28 m n.p.m. Obszar ten należy do typu K: Specjalny

Obszar Ochrony Siedlisk, częściowo przecinający się z Obszarem Specjalnej Ochrony Ptaków. Największą powierzchnię wśród omawianej formy ochrony przyrody zajmują siedliska: niżowe i górskie świeże łąki użytkowane ekstensywnie (3 % powierzchni), starorzecza i naturalne eutroficzne zbiorniki wodne ze zbiorowiskami z Nympheion, Potamion (0,83 % powierzchni).

W czerwcu 2009 uchwałą Rady Gminy wyrażono uwagi dot. przebiegu granicy obszaru na terenie Gminy Chełmno. Dotyczyły one doprecyzowania przebiegu granicy, wyłączenie obszarów zabudowanych i włączenia obszaru pomiędzy Kanalem Starogrodzkim, a górną granicą Zboczy Płutowskich.

Na terenie Gminy znajdują się jeszcze 2 obszary należące do sieci Natura 2000, są to:

- Dolina Dolnej Wisły,
- Zbocza Płutowskie.

Dolina Dolnej Wisły - Odcinek doliny Wisły w jej dolnym biegu, od Włocławka do Przegaliny, zachowujący naturalny charakter i dynamikę rzeki swobodnie płynącej. Jest to ostoja ptasia o randze europejskiej E 39. Występują w niej co najmniej 44 gatunki ptaków z Załącznika I Dyrektywy Ptasiej, 4 gatunki z Polskiej Czerwonej Księgi (PCK). Na obszarze ostoi gniazduje ok.180 gatunków ptaków. Obszar Doliny Dolnej Wisły stanowi bardzo ważną ostoję dla ptaków migrujących i zimujących; bardzo ważny teren zimowiskowy bielika. Obszar charakteryzuje się także bogatą fauną innych zwierząt kręgowych, bogatą florą roślin naczyniowych (ok.1 350 gatunków) z licznymi gatunkami zagrożonymi i prawnie chronionymi, silnie zróżnicowanymi zbiorowiskami roślinnymi, w tym zachowanymi różnego typu łągów, a także cennymi murawami kserotermicznymi.

Zbocza Płutowskie - obszar obejmuje głównie strome zbocza strefy krawędziowej Doliny Dolnej Wisły, nachylone do 30o i wzniesione do 60 m ponad dno doliny. Charakterystyczną jego cechą jest specyficzna rzeźba terenu i znaczne deniwelacje. W obrębie obszaru występują miejsca, gdzie zachowały się jedne z najlepiej wykształconych muraw kserotermicznych i termofilnych zarośli na terenie Polski północnej. Największy walor przyrodniczy posiadają zbiorowiska roślinności kserotermicznej, a także zarośla tarninowo - głogowe. Znajdują się tu stanowiska bardzo wielu rzadkich składników flory kserotermicznej. W miejscach trudnych do prowadzenia intensywnej gospodarki leśnej, często zachowały się płyty grądu subkontynentalnego i grądu zboczowego, a rzadko łągu jesionowo - wiązowego. Lasy te również skupiają rzadkie składniki flory. Jest to jeden z trzech znanych w Polsce rejonów występowania barczatki kataks, a także jedna z nielicznych środkowoeuropejskich ostoi innych ciepłolubnych gatunków stawonogów. Niektóre rzadko spotykane owady związane są z dnem doliny Wisły, np. pachnica dębowa.

Użytki ekologiczne:

Na terenie Gminy Chełmno ustanowiono 14 użytków ekologicznych o łącznej powierzchni 15,37 ha, których charakterystykę przedstawiono w poniższej tabeli:

Tabela 16. Charakterystyka użytków ekologicznych ustanowionych na terenie Gminy Chełmno

Nazwa	Lokalizacja	Rodzaj	Data ustanowienia	Powierzchnia [ha]
nie nadano	Podwiesk, działka nr 27LP	wydma	2004-02-20	0.3500
nie nadano	Starogród, działka nr 173/1LP	bagno	1998-06-13	0.5300
nie nadano	Starogród, działka nr 180LP, 181LP	starorzecze	1998-06-13	2.9500
nie nadano	Starogród, działka nr 175/1LP	bagno	1998-06-13	0.2700
nie nadano	Wielkie Łunawy, działka nr 146/1LP	bagno	1998-06-13	1.6800

nie nadano	Wielkie Łunawy, działka nr 146/2LP	bagno	1998-06-13	0.2500
nie nadano	Nowe Dobra, działka nr 112/3LP	wydma	1998-06-13	0.7900
nie nadano	Kolno, działka nr 110/2LP	wydma	1998-06-13	2.0000
nie nadano	Kolno, działka nr 108/1LP	wydma	1998-06-13	1.2300
nie nadano	Podwiesk, działka nr 107/3LP	naturalny zbiornik wodny	1998-06-13	0.4000
nie nadano	Podwiesk, działka nr 107/2LP	torfowisko	1998-06-13	0.2700
nie nadano	Gmina Chełmno (gm. wiejska), działka nr 446	siedlisko przyrodnicze i stanowisko rzadkich lub chronionych gatunków	1998-06-13	2.4000
nie nadano	Kolno, działka nr 110/1LP	siedlisko przyrodnicze i stanowisko rzadkich lub chronionych gatunków	2004-03-09	0.7200
nie nadano	Nowawieś Chełmińska, działka nr 131/9LP	siedlisko przyrodnicze i stanowisko rzadkich lub chronionych gatunków	2004-03-09	1.2100

Źródło: Opracowanie własne na podstawie <http://crfop.gdos.gov.pl/>

Pomniki przyrody

Na terenie Gminy Chełmno ustanowiono 47 pomników przyrody, których szczegółową charakterystykę przedstawiono w poniższej tabeli:

Tabela 17. Pomniki przyrody na terenie Gminy Chełmno

Lp.	KOD	Lokalizacja	Opis
1.	PL.ZIPOP.1393.PP.0404022.408	Nadleśnictwo Jamy, Leśnictwo Chełmno, oddz. 441 b	Grupa drzew
2.	PL.ZIPOP.1393.PP.0404022.407	Nadleśnictwo Jamy, Leśnictwo Chełmno, oddz. 443 a	Grupa drzew
3.	PL.ZIPOP.1393.PP.0404022.406	Nadleśnictwo Jamy, Leśnictwo Chełmno, oddz. 441 a	Grupa drzew
4.	PL.ZIPOP.1393.PP.0404022.405	Miejscowość Klamry na terenie gospodarstwa należącego do Janiny Wielachowskiej	drzewo (gatunek: Dąb - Quercus sp.; pierśnica: 131cm; obwód: 412cm; wysokość: 25m)

5.	PL.ZIPOP.1393.PP.0404022.404	Miejscowość Łęg na terenie gospodarstwa należącego do Jerzego Samka	drzewo (gatunek: Dąb - Quercus sp.,; pierśnica: 134cm; obwód: 421cm; wysokość: 28m)
7.	PL.ZIPOP.1393.PP.0404022.402	Nadleśnictwo Jamy, Leśnictwo Rybieniec, oddz. 143 a	drzewo (gatunek: Dąb - Quercus sp.,; pierśnica: 140cm; obwód: 440cm; wysokość: 36m)
8.	PL.ZIPOP.1393.PP.0404022.401	Nadleśnictwo Jamy, Leśnictwo Łunawy, oddz. 117 a	drzewo (gatunek: Wiąz - Ulmus sp.,; pierśnica: 108cm; obwód: 339cm; wysokość: 35m)
9.	PL.ZIPOP.1393.PP.0404022.400	Nadleśnictwo Jamy, Leśnictwo Łunawy, oddz. 116 a	Grupa drzew
10.	PL.ZIPOP.1393.PP.0404022.399	Nadleśnictwo Jamy, Leśnictwo Łunawy, oddz. 116 a	drzewo (gatunek: Wiąz - Ulmus sp.,; pierśnica: 127cm; obwód: 399cm; wysokość: 30m)
11.	PL.ZIPOP.1393.PP.0404022.398	Nadleśnictwo Jamy, Leśnictwo Łunawy, oddz. 115 f	Grupa drzew
12.	PL.ZIPOP.1393.PP.0404022.397	drzewo (gatunek: Dąb szypułkowy - Quercus robur; pierśnica: 109cm; obwód: 342cm; wysokość: 24m)	na gruncie stanowiącym własność Władysława Pawelczuka
13.	PL.ZIPOP.1393.PP.0404022.396	na gruncie stanowiącym własność Barbary i Jana Taczyńskich	drzewo (gatunek: Dąb szypułkowy - Quercus robur; pierśnica: 127cm; obwód: 399cm; wysokość: 23m)
14.	PL.ZIPOP.1393.PP.0404022.395	na gruncie stanowiącym własność Sławomira i Kazimierzy Kocik, miejscowość Łęg 27	drzewo (gatunek: Dąb szypułkowy - Quercus robur; pierśnica: 121cm; obwód: 380cm; wysokość: 22m)
15.	PL.ZIPOP.1393.PP.0404022.394	na gruncie stanowiącym własność Władysława i Mirosławy Kowalczyk, Miejscowość Łęg 56	drzewo (gatunek: Dąb szypułkowy - Quercus robur; pierśnica: 121cm; obwód: 380cm; wysokość: 26m)
16.	PL.ZIPOP.1393.PP.0404022.393	Nadleśnictwo Jamy, Leśnictwo Chełmno, oddz. 177 b	drzewo (gatunek: Jesion wyniosły - Fraxinus excelsior; pierśnica: 93cm; obwód: 292cm; wysokość: 28m)
17.	PL.ZIPOP.1393.PP.0404022.392	Nadleśnictwo Jamy, Leśnictwo Chełmno, oddz. 177 b	drzewo (gatunek: Wiąz pospolity (Wiąz polny) - Ulmus minor; pierśnica: 83cm; obwód: 261cm; wysokość: 27m)
18.	PL.ZIPOP.1393.PP.0404022.391	Nadleśnictwo Jamy, Leśnictwo Chełmno, oddz. 177 b	drzewo (gatunek: Topola czarna - Populus nigra; pierśnica: 113cm; obwód: 355cm; wysokość: 32m)
19.	PL.ZIPOP.1393.PP.0404022.390	Nadleśnictwo Jamy, Leśnictwo Chełmno, oddz. 177 b	drzewo (gatunek: Topola biała - Populus alba; pierśnica: 99cm; obwód: 311cm; wysokość: 30m)
20.	PL.ZIPOP.1393.PP.0404022.389	Nadleśnictwo Jamy, Leśnictwo Chełmno, oddz. 177 b	drzewo (gatunek: Topola czarna - Populus nigra; pierśnica: 134cm; obwód: 421cm; wysokość: 30m)

21.	PL.ZIPOP.1393.PP.0404022.388	Nadleśnictwo Jamy, Leśnictwo Chełmno, oddz. 177 b	drzewo (gatunek: Topola czarna - Populus nigra; pierśnica: 99cm; obwód: 311cm; wysokość: 30m)
22.	PL.ZIPOP.1393.PP.0404022.386	Nadleśnictwo Jamy, Leśnictwo Chełmno, oddz. 176 f	drzewo (gatunek: Dąb - Quercus sp.,; pierśnica: 107cm; obwód: 336cm; wysokość: 35m)
23.	PL.ZIPOP.1393.PP.0404022.384	Nadleśnictwo Jamy, Leśnictwo Chełmno, oddz. 176 f	drzewo (gatunek: Klon polny - Acer campestre; pierśnica: 52cm; obwód: 163cm; wysokość: 19m)
24.	PL.ZIPOP.1393.PP.0404022.383	Nadleśnictwo Jamy, Leśnictwo Chełmno, oddz. 176 f	drzewo (gatunek: Klon polny - Acer campestre; pierśnica: 89cm; obwód: 280cm; wysokość: 20m)
25.	PL.ZIPOP.1393.PP.0404022.382	Nadleśnictwo Jamy, Leśnictwo Chełmno, oddz. 176 f	drzewo (gatunek: Wiąz pospolity (Wiąz polny) - Ulmus minor; pierśnica: 112cm; obwód: 352cm; wysokość: 30m)
26.	PL.ZIPOP.1393.PP.0404022.381	Nadleśnictwo Jamy, Leśnictwo Chełmno, oddz. 176 f	drzewo (gatunek: Wiąz pospolity (Wiąz polny) - Ulmus minor; pierśnica: 111cm; obwód: 349cm; wysokość: 31m)
27.	PL.ZIPOP.1393.PP.0404022.380	Nadleśnictwo Jamy, Leśnictwo Chełmno, oddz. 176 f	drzewo (gatunek: Wiąz pospolity (Wiąz polny) - Ulmus minor; pierśnica: 121cm; obwód: 380cm; wysokość: 33m)
28.	PL.ZIPOP.1393.PP.0404022.379	Nadleśnictwo Jamy, Leśnictwo Chełmno, oddz. 176 f	drzewo (gatunek: Wiąz pospolity (Wiąz polny) - Ulmus minor; pierśnica: 77cm; obwód: 242cm; wysokość: 32m)
29.	PL.ZIPOP.1393.PP.0404022.378	Nadleśnictwo Jamy, Leśnictwo Chełmno, oddz. 176 f	drzewo (gatunek: Wiąz pospolity (Wiąz polny) - Ulmus minor; pierśnica: 96cm; obwód: 302cm; wysokość: 31m)
30.	PL.ZIPOP.1393.PP.0404022.377	Nadleśnictwo Jamy, Leśnictwo Chełmno, oddz. 176 f	drzewo (gatunek: Wiąz pospolity (Wiąz polny) - Ulmus minor; pierśnica: 89cm; obwód: 280cm; wysokość: 31m)
31.	PL.ZIPOP.1393.PP.0404022.376	Nadleśnictwo Jamy, Leśnictwo Chełmno, oddz. 176 f	drzewo (gatunek: Wiąz pospolity (Wiąz polny) - Ulmus minor; pierśnica: 102cm; obwód: 320cm; wysokość: 32m)
32.	PL.ZIPOP.1393.PP.0404022.375	Nadleśnictwo Jamy, Leśnictwo Chełmno, oddz. 176 f	drzewo (gatunek: Wiąz pospolity (Wiąz polny) - Ulmus minor; pierśnica: 111cm; obwód: 349cm; wysokość: 37m)
33.	PL.ZIPOP.1393.PP.0404022.374	Nadleśnictwo Jamy, Leśnictwo Chełmno, oddz. 176 f	drzewo (gatunek: Wiąz pospolity (Wiąz polny) - Ulmus minor; pierśnica: 110cm; obwód: 346cm; wysokość: 32m)
34.	PL.ZIPOP.1393.PP.0404022.373	Nadleśnictwo Jamy, Leśnictwo Chełmno, oddz. 176 f	drzewo (gatunek: Wiąz pospolity (Wiąz polny) - Ulmus minor; pierśnica: 102cm; obwód: 320cm; wysokość: 31m)

35.	PL.ZIPOP.1393.PP.0404022.372	Nadleśnictwo Jamy, Leśnictwo Chełmno, oddz. 176 f	drzewo (gatunek: Wiąz pospolity (Wiąz polny) - Ulmus minor; pierśnica: 107cm; obwód: 336cm; wysokość: 15m)
36.	PL.ZIPOP.1393.PP.0404022.371	Nadleśnictwo Jamy, Leśnictwo Chełmno, oddz. 176 f	drzewo (gatunek: Wiąz pospolity (Wiąz polny) - Ulmus minor; pierśnica: 121cm; obwód: 380cm; wysokość: 32m)
37.	PL.ZIPOP.1393.PP.0404022.370	Nadleśnictwo Jamy, Leśnictwo Chełmno, oddz. 176 d	drzewo (gatunek: Dąb - Quercus sp.; pierśnica: 150cm; obwód: 471cm; wysokość: 36m)
38.	PL.ZIPOP.1393.PP.0404022.369	Nadleśnictwo Jamy, Leśnictwo Chełmno, oddz. 176 l	drzewo (gatunek: Wierzba biała - Salix alba; pierśnica: 146cm; obwód: 459cm; wysokość: 28m)
39.	PL.ZIPOP.1393.PP.0404022.368	Nadleśnictwo Jamy, Leśnictwo Łunawy, oddz. 117 i	drzewo (gatunek: Dąb bezszypułkowy - Quercus petraea; pierśnica: 77cm; obwód: 242cm; wysokość: 32m)
40.	PL.ZIPOP.1393.PP.0404022.367	Nadleśnictwo Jamy, Leśnictwo Łunawy, oddz. 117 i	drzewo (gatunek: Dąb bezszypułkowy - Quercus petraea; pierśnica: 75cm; obwód: 236cm; wysokość: 34m)
41.	PL.ZIPOP.1393.PP.0404022.366	Nadleśnictwo Jamy, Leśnictwo Łunawy, oddz. 117 i	drzewo (gatunek: Dąb bezszypułkowy - Quercus petraea; pierśnica: 76cm; obwód: 239cm; wysokość: 31m)
42.	PL.ZIPOP.1393.PP.0404022.365	Nadleśnictwo Jamy, Leśnictwo Łunawy, oddz. 117 i	drzewo (gatunek: Dąb bezszypułkowy - Quercus petraea; pierśnica: 75cm; obwód: 236cm; wysokość: 5m)
43.	PL.ZIPOP.1393.PP.0404022.364	Nadleśnictwo Jamy, Leśnictwo Łunawy, oddz. 117 i	drzewo (gatunek: Dąb bezszypułkowy - Quercus petraea; pierśnica: 82cm; obwód: 258cm; wysokość: 36m)
44.	PL.ZIPOP.1393.PP.0404022.363	Nadleśnictwo Jamy, Leśnictwo Łunawy, oddz. 117 i	drzewo (gatunek: Dąb bezszypułkowy - Quercus petraea; pierśnica: 102cm; obwód: 320cm; wysokość: 34m)
45.	PL.ZIPOP.1393.PP.0404022.360	Nadleśnictwo Chełmno, Leśnictwo Ostrów Panieński, oddz. 130 a	Grupa drzew
46.	PL.ZIPOP.1393.PP.0404022.359	Nadleśnictwo Chełmno, Leśnictwo Ostrów Panieński, oddz. 199 d	Grupa drzew
47.	PL.ZIPOP.1393.PP.0404022.1821	Nadleśnictwo Jamy, Leśnictwo Łunawy, oddz. 114 b	Grupa drzew

Źródło: Opracowanie na podstawie danych z Centralnego Rejestru Form Ochrony Przyrody Generalnej Dyrekcji Ochrony Środowiska

2.1.7. Turystyka i rekreacja

Atrakcje turystyczne:

Na terenie Gminy Chełmno można znaleźć kilka ciekawych miejsc, które stanowią atrakcję turystyczną, którą warto odwiedzić.

Góra Zamkowa w Starogrodzie:

Ziemia Starogrodzka, a szczególnie miejsce, nazywane „Górą Zamkową”, to miejsce historyczne.

Historia tego miejsca to pradzieje Polski, dzięki żmudnej pracy wielu pokoleń archeologów (XIX i XX stulecia) wiemy, że już ok. roku 560 przed Chrystusem, Starogród był grodem znaczącym dla terenu określanego jako „Płutowo - Starogród - Kałdus” z racji swego położenia na ziemiach suchych, na znacznym wzniesieniu, w pobliżu wody i szlaków komunikacyjnych. Były to więc czasy początków kształtowania się kultury słowiańskiej, poprzez kulturę łużycką czyli prasłowiańską.

Po wielu wiekach, na początku XIII stulecia naszej ery, Starogrodzką Ziemią zawładnęli Krzyżacy, ponoć w celu chrystianizacji miejscowej ludności, a tak naprawdę w celu podboju coraz to nowych ziem polskich.

Góra to miejsce, gdzie Krzyżacy zbudowali swój pierwszy zamek warowny, dopiero później całą siecią zamków pokryli podbite tereny m.in. Toruń, Radzyń Malbork i wiele innych. Zamek uległ ruinie i w tej chwili nie widać po nim śladów. One jednak są, kryje je Góra Zamkowa. Trwały tu prace wykopaliskowe archeologów i wielu mieszkańców Starogrodu widziało odkrywkę budowli. Teraz jest to wszystko zabezpieczone odpowiednią warstwą ziemi i czeka na dalsze badania.

Starogrodzka Góra Zamkowa, to miejsce uświęcone przebywaniem relikwii świętej Barbary w kaplicy zamku starogrodzkiego. Kaplica zamkowa była wysoka, przestronna, posiadająca siedem okien, posadzkę wyłożoną marmurem. Zdobily ją trzy ołtarze, w tym jeden poświęcony świętej Barbarze, patronce kościoła.

Zdjęcie 9. Góra Zamkowa w Starogrodzie



Źródło: <https://otwartzabytki.pl/pl/relics/11120-starogrod-ruiny-zamku-gora-zamkowa>

Wszystkie obecne działania związane z Górą Zamkową zawsze uwzględniają zabezpieczenia archeologiczne i dotyczą tylko powierzchni tego terenu. Od kilku lat, wysiłkiem mieszkańców, systematycznie porządkowana jest powierzchnia i zagospodarowywana jako:

- Miejsce wypoczynku dla mieszkańców – coraz częściej starogrodzianie wybierają Górę dla spędzania chwil wolnych od pracy, chwil wytchnienia w przyjemnym otoczeniu, wybierają to miejsce jako cel swoich spacerów, są tam ławeczki, można przysiąść i zrelaksować się albo porozmawiać ze znajomymi, bo zawsze kogoś się tam spotyka.
- Wyśmienite miejsce do organizacji wspólnych imprez, do tradycji już weszły coroczne BIESIADY STAROGRODZKIE, których miejscem organizacji jest Góra Zamkowa,

sceneria otoczenia nadaje im swoisty, niepowtarzalny klimat. Mieszkańcy wyposażyli górę w całkowicie bezpieczny punkt do grillowania, wszystkie imprezy związane z zabawą przy wspólnym ognisku mogą mieć i mają tam swoje miejsce.

- Platforma widokowa dla mieszkańców i turystów, na obecną chwilę to chyba największy atut tego miejsca, w pogodne dni wzrokiem możemy objąć zakole Wisły pod Fordonem, daleką wieżę telewizyjną w Trzeciewcu i przeciwległy brzeg pradoliny Wisły. Amatorzy fotografowania mają tu doskonałe warunki.
- Sport, organizowane są zawody sportowe wymagające terenu o dużym zróżnicowaniu wysokości, schody są wykorzystywane do organizacji zawodów sportowych „Bieg po Schodach”, zbocze góry do startu paralotni.
- Schody na Górę Zamkową. Schody te, nie są specjalnie zaprojektowanym obiektem budowlanym. Liczą sobie od podstawy do szczytu 277 schodowych stopni.

Gospodarstwa agroturystyczne:

Na terenie Gminy Chełmno funkcjonuje również wiele gospodarstw agroturystycznych. Rozwój tej dziedziny działalności mieszkańców służy rozwojowi gospodarstw rolnych, ogrodniczych lub hodowlanych, powstania dodatkowych źródeł dochodów zarówno dla wiejskich gospodarstw domowych, jak i samorządów terytorialnych, gminy czy nawet województwa. Wymusza większą dbałość o środowisko naturalne wsi, rozwój lokalnej infrastruktury (zaopatrzenie w wodę, kanalizacja, oczyszczalnie ścieków, drogi, transport publiczny, urządzenia rekreacyjne), co przyczynia się do ułatwienia życia na wsi, podwyższenia standardu i warunków życia mieszkańców wsi. Rozwój agroturystyki w naszej miejscowości może stymulować samozatrudnienie, wykorzystanie wolnych zasobów mieszkaniowych, aktywizację terenów wiejskich, konserwację zasobów naturalnych, a jednocześnie daje możliwości wypoczynkowe, rekreacyjne i edukacyjne ludności miejskiej.

Wśród w/w gospodarstw agroturystycznych wymienić można:

- Czereśniowy sad w Starogrodzie,
- Chata wuja Toma w Osnowie,
- Siedlisko w Osnowie,
- AGRODOM w Dolnych Wymiarach,
- Pod Świerkami w Osnowie.

Zdjęcie 10. Gospodarstwa agroturystyczne na terenie Gminy Chełmno





Źródło: <http://bip.chelmno.ug.gov.pl/artykuly/508/agroturystyka>

Szlaki turystyczne:

Przez teren gminy Chełmno przebiegają następujące szlaki turystyczne:

Tabela 18. Zestawienie szlaków turystycznych występujących na terenie Gminy Chełmno

Rodzaj szlaku	Opis
Pieszy	<p>Nazwa: złoty „Rezerwatów”</p> <p>Opis: Chełmno – Góra Św. Wawrzyńca – Kaldus – Starogród – Kiełp- Zbocza Płutowskie – Parów Płutowski – Płutowo – Szymborno – Gołoty- Unisław – Raciniewo – Gzin – Linie – Dąbrowa Chełmińska (Gapie Góry) – Reptowo - Móżgowina – Las Mariański – Ostromecko – Strzyżawa – Wielka Kępa Ostromecka – Bydgoszcz (Fordon).</p> <p>Długość: 46 km</p>
Pieszy	<p>Nazwa: zielony „Starego Chełmna”</p> <p>Opis: Chełmno – Ostrów Panieński – Jezioro Starogrodzkie (OSiR) – Góra Św. Wawrzyńca – Starogród Dolny – Starogród – Kaldus – Uść – Chełmno.</p> <p>Długość: 16 km</p>
Pieszy	<p>Nazwa: czerwony „Zamków i martyrologii”</p> <p>Opis: Chełmno – Klamry – Rybieniec – Stolno – Małe Czyste – Wielkie Czyste – Storlus – Papowo Biskupie – Wrocławki – Dubielno – Lipienek – Kornatowo.</p> <p>Długość: 40 km</p>
Pieszy	<p>Nazwa: niebieski – szlak ze wsi Klamry do Grudziądza</p> <p>Opis: Klamry – Wielkie Łunawy – Biały Bór – Grudziądz, więcej inf. na stronie http://www.pttk.torun.pl/TO-2211n.html</p> <p>Długość: 28 km</p>
Rowerowy	<p>Nazwa: SZLAK PO DOLINIE DOLNEJ WISŁY – czarny</p> <p>Opis: Cierpice – Solec Kujawski – Bydgoszcz – Gądecz – Topolno – Świecie nad Wisłą – Sartowice – Wielki Lubień – Nowe – Twarda Góra – Opalenie – Gniew – Wielkie Walichnowy – Tczew – Kończewice – Biała Góra – Janowo – Tychnowy – Kwidzyn – Grabówko – Okrągła Łąka – Zakurzewo – Grudziądz – Wielkie Łunawy – Łęg – Chełmno – Unisław – Ostromecko – Kamieniec – Zamek Bierzgowski;</p> <p>Długość: 450 km</p>
Rowerowy	<p>Nazwa: SZLAK DOKOŁA DOLINY WISŁY BTC – zielony</p> <p>Opis: Bydgoszcz – Strzelce Dolne – Topolno – Gruczno – Głogówko Królewskie – Chełmno – Kokocko – Czarze – Ostromecko – Bydgoszcz</p> <p>Długość: 89 km</p>

Rowerowy	<p>Nazwa: SZLAK Z TORUNIA DO CHEŁMNA TO 7002 – czerwony</p> <p>Opis: Toruń – Świerczynki – Zamek Bierzgowski – Bierzgowo – Łążyn – Siemoń – Unisław – Płutowo – Starogród – Chełmno;</p> <p>Długość: 56 km</p>
Rowerowy	<p>Nazwa: MIĘDZYNARODOWA TRASA ROWEROWA EURO ROUTE R1 – szlak zielony (odcinek Gruczo-Sztum)</p> <p>Opis: Calais (Francja) – Piła – Koronowo – Gruczo – Głogówko Królewskie – Klamry – Wielkie Łunawy – Biały Bór – Grudziądz – Mokre – Wielki Wełcz – Nebrowo Wielkie – Kwidzyn – Korzeniewo – Janowo – Biała Góra – Sztum – Sankt Petersburg (Rosja)</p> <p>Długość: 119 km (długość odcinka)</p>

Źródło: Opracowanie własne

2.1.8. Dziedzictwo kulturowe

Liczbę zabytków nieruchomych i archeologicznych ujętych w gminnej ewidencji zabytków Gminy Chełmno przedstawia poniższa tabela.

Tabela 19. Liczba zabytków ujętych w gminnej ewidencji zabytków Gminy Chełmno w podziale na rodzaje

Rodzaj	Ilość
Zabytki nieruchome wpisane do rejestru zabytków oraz niewpisane do rejestru zabytków	194 szt., w tym rejestr 11 szt.
Gminna ewidencja zabytków archeologicznych	232 szt.

Źródło: Dane z UG w Chełmnie

Poniżej przedstawiono najważniejsze zabytki na terenie Gminy Chełmno:

Kościół parafialny pod wezwaniem św. Barbary:

Kościół parafialny p.w. św. Barbary w Starogrodzie wzniesiono w 1754 roku w stylu późnobarokowym. Nad portalem znajduje się marmurowa tablica erekcyjna z datą 1759. Fundatorem był biskup chełmiński Wojciech Stanisław Leski. W świątyni znajduje się płyta nagrobna i epitafium duchownego, który zmarł w roku 1758. Świątynię zbudowano częściowo na fundamentach gotyckiego kościoła p.w. św. Piotra, wzmiankowanego w 1276 r. Prawdopodobnie z tego kościoła pochodzą wczesnogotyckie cegły umieszczone w posadzce obecnej nawy głównej i zakrystii.

Kościół jest murowany, jednonawowy, z prostokątnym korpusem i trójkątnie zamkniętym prezbiterium od zachodu. Po jego bokach zbudowano pięcioboczne kaplice. Dwie kwadratowe wieże, zakończone czterdzielnymi baniastymi hełmami, kryją dzwony z 1631 i 1668 roku. Wnętrze nakryte pozorną kolebką z polichromią rokokową z 3. ćwierci XVIII w. przedstawiającą 12 Apostołów. Część wyposażenia późnobarokowa i rokokowa. Ołtarz główny z XVIII w., w środku zawiera płaskorzeźbę św. Barbary w obłokach, a pod nią klęczącego przed aniołem św. Stanisława. W górnej części płaskorzeźba Trójcy Świętej w glorii. Ołtarze boczne pochodzą z 1730 r. i wykonane zostały dla kościoła św. Janów w Toruniu, skąd zostały przeniesione.

Kult św. Barbary w Starogrodzie sięga 1243 r., kiedy Krzyżacy przenieśli tu relikwie skradzione ze spalonej grodowej kaplicy w Sartowicach na przeciwległym brzegu Wisły. Relikwie umieszczono w kaplicy zamkowej w Starogrodzie, której nadano wezwanie św. Barbary. Starogród stał się w krótkim czasie największym miejscem pielgrzymkowym w państwie krzyżackim, przyciągającym pielgrzymów z całej Europy. Na początku wojny trzynastoletniej relikwie przeniesiono do Malborka. Pamięć o nich przetrwała w wezwaniu kościoła w Starogrodzie, który pierwotnie nosił wezwanie św. Piotra.

Zdjęcie 11. Kościół parafialny pod wezwaniem św. Barbary



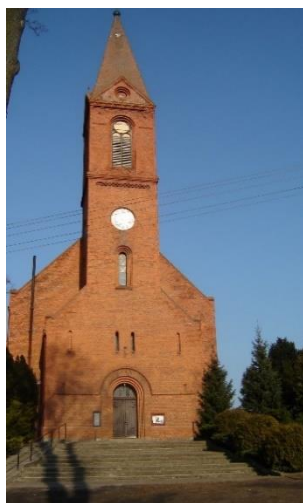
Źródło: <https://zabytek.pl/pl/obiekty/starogrod-kosciol-par-pw-sw-barbary>

Kościół pw. Wniebowzięcia Najświętszej Maryi Panny w Wielkich Łunawach:

Wielkie Łunawy to malowniczo położona nadwiślańska wieś, którą przez wieki zasiedlali przybysze z Niderlandów, w tym menonicy znajdujący się na melioracji podmokłych łąk. W XIX wieku z Niemiec (jako, że wieś należała do Królestwa Prus) do Wielkich Łunaw przybywali ewangelicy, którzy podjęli decyzję o wzniesieniu własnego kościoła.

W latach 1881-1883 powstał we wsi budynek o cechach romańskich i gotyckich, czerwienią cegły odcinający się od zieleni okolicznych drzew. Przygotowania do budowy tego kościoła, zaplanowanego zresztą na 800 miejsc siedzących, trwały bardzo długo, wykonano kilka kosztorysów i kilka projektów. Prawdopodobnie budynek wzniesiono według projektów chełmińskiego mistrza budowlanego F. W. Herrmanna Część kosztów poniosły władze państwowe. Wnętrze ozdobiły organy słynnej W. Sauera z Frankfurtu nad Odrą z 1881 roku a na wieży zawieszono dzwony odlane przez Emila Wossa ze Szczecina w 1883 roku. Po 1945 roku, gdy umilkła wojenna zawierucha i wyjechali niemieccy mieszkańcy wsi, okazały kościół stał się świątynią katolicką. Odtąd parafianie i proboszcz parafii Wniebowzięcia Najświętszej Marii Panny zaczęli dbać o odziedziczony budynek, który jest teraz dziedzictwem dwóch chrześcijańskich wyznań: katolickiego i ewangelickiego.

Zdjęcie 12. Kościół w Wielkich Łunawach



Źródło: <https://www.facebook.com/pages/category/Christian-Church/Parafia-pw-Wniebowzi%C4%99cia-Naj%C5%9Bwi%C4%99tszej-Maryi-Panny-w-Wielkich-%C5%81unawach-101644534830070/>

2.2. Zagospodarowanie przestrzenne i infrastruktura techniczna

2.2.1. Infrastruktura transportowa

Drogi

Długość dróg w poszczególnych kategoriach na terenie Gminy Chełmno przedstawia poniższa tabela:

Tabela 20. Kategorie i długości dróg na terenie Gminy Chełmno

Kategoria drogi	Długość [km]
Krajowe	0,345
Wojewódzkie	11,1
Powiatowe	63,01
Gminne	99,499

Źródło: Opracowanie własne na podstawie danych z Urzędu Gminy w Chełmnie

Niemniej jednak, w Gminie Chełmno pozostaje jeszcze wiele do zrobienia na tym polu i jest to obszar, który wymaga mocnego doinwestowania. Stan techniczny niektórych dróg należy uznać za niewystarczający i kwalifikujący je do wykonania modernizacji bądź przebudowy w najbliższym czasie.

Ścieżki rowerowe

W 2020 r. długość ścieżek pieszo-rowerowych na terenie Gminy Chełmno wynosiła 12 km. Poniższa tabela przedstawia istniejące ciągi pieszo-rowerowe.

Tabela 21. Istniejące ścieżki pieszo-rowerowe oraz chodniki (2020 r.)

Istniejące ścieżki pieszo-rowerowe/chodniki
Ścieżka rowerowa (12 km)
Chodnik (1,55 km).
Projektowane ścieżki pieszo-rowerowe/chodniki
Ścieżka rowerowa (4,3 km)
Chodnik (1,0 km)

Źródło: Opracowanie własne na podstawie danych z Urzędu Gminy w Chełmnie

Linie kolejowe

Dzięki realizacji Programu Kolej Plus, będącego pod egidą Ministerstwa Infrastruktury, możliwe będzie przywrócenie połączeń kolejowych do miast, które nie mają dostępu do kolei. Głównym celem Programu jest uzyskanie/usprawnienie połączeń miejscowości liczących powyżej 10 tys. z miastami wojewódzkimi.

Odbudowa linii kolejowej nr 246 na odcinku Chełmno – Unisław Pomorski znalazła się w drugim etapie programu Kolej Plus. Proponowana linia przebiegałaby przez tereny miasta Chełmna, gminy wiejskiej Chełmno, gminy Kijewo Królewskie oraz gminę Unisław, tym samym przebiegałaby przez tak ważne dla powiatu miejscowości jak Brzozowo, Starogród, Płutowo, czy Unisław.

2.2.2. Punkty oświetleniowe

Na terenie Gminy Chełmno znajduje się 442 punktów oświetleniowych o łącznej długości linii 28,64 km. W większości właścicielem infrastruktury oświetleniowej jest Energa-Operator SA, jednak część infrastruktury jest własnością Gminy Chełmno.

Zestawienie infrastruktury oświetleniowej na obszarze Gminy przedstawione zostało w tabeli.

Tabela 22. Infrastruktura oświetleniowa na terenie Gminy Chełmno

Nazwa elementu	Długość/Ilość RAZEM	Jedn.	Własność Gminy Chełmno	Własność Energa
Linie	28,64	km	4,95	23,69
Punkty oświetleniowe	442	szt.	84	358

Źródło: Opracowanie własne na podstawie danych z Urzędu Gminy Chełmno

2.2.3. Infrastruktura telekomunikacyjna

W 2010 roku wskaźnik dla województwa kujawsko-pomorskiego wynosił 180,8 telefonicznych łączy głównych na 1 000 mieszkańców, w roku 2014 wskaźnik ten wynosił już tylko 113,6, a w 2017 roku jedynie 81,2 (dane: GUS). Spadek zainteresowania telefonią stacjonarną wiąże się z prężnym rozwojem i popularyzacją telefonii komórkowej.

Na terenie Gminy Chełmno występuje czynna sieć teletechniczna światłowodowa Orange Polska S.A. oraz metaliczna, która jest w dobrym stanie technicznym.

Ponadto Gmina Chełmno położona jest na obszarze objętym budową nowoczesnej sieci światłowodowej, umożliwiającej dostęp do szerokopasmowego Internetu, współfinansowanej przez Europejski Fundusz Rozwoju Regionalnego, w ramach Programu Operacyjnego Polska Cyfrowa. Budowa sieci realizowana jest na zlecenie firmy NEXERA Sp. z o.o. Sieć światłowodowa ma być zbudowana w miejscowościach Dolne Wymiary, Górne Wymiary, Kałdus, Klamry, Kolno, Małe Łunawy, Wielkie Łunawy, Nowe Dobra, Osnowo, Podwiesk, Starogród, Borówno i Różnowo.

2.2.4. Gospodarka wodno-ściekowa

Zakład Wodociągów i Kanalizacji w Chełmnie prowadzi działalność w zakresie zbiorowego zaopatrzenia w wodę i zbiorowego odprowadzania ścieków. Działalność prowadzona jest na terenie miasta Chełmna oraz przylegających gmin, w tym Gminy Chełmno.

Jednym z podstawowych elementów infrastruktury technicznej, wyznaczającym standard zamieszkania na danym terenie, a jednocześnie będącym warunkiem prawidłowego rozwoju społeczno-gospodarczego jest dostęp mieszkańców do wody bieżącej z sieci wodociągowej.

W latach 2007-2008 realizowano przedsięwzięcie polegające na budowie sieci wodociągowej z przyłączami we wsiach Noe Dobra, Klamry, Nowawieś Chełmińska, Małe Łunawy i Wielkie Łunawy. Inwestycja obejmowała budowę w trzech etapach sieci wodociągowej z przyłączami z rur HDPE łączonych przez zgrzewanie:

- Etap I – wsie Nowe Dobra – Klamry,
- Etap II – wsie Klamry – Nowawieś Chełmińska,
- Etap III – wsie Nowa Wieś Chełmińska – Małe Łunawy – Wielkie Łunawy.

Na terenie gminy działają stacje wody zlokalizowane w następujących miejscowościach:

- Podwiesk posiadająca system uzdatniania „Hydrox” (uzdatnianie podziemne),
- Kałdus posiadająca system uzdatniania na filtrach żwirowych,
- Borówno posiadająca system uzdatniania na filtrach żwirowych.

Zarówno sieć wodociągowa, jak i stacja uzdatniania wody wymagają dalszej modernizacji i ciągłej konserwacji w celu zachowania dobrej jakości wody do spożycia.

W roku 2019 z sieci wodociągowej korzystało 99% mieszkańców.

Tabela 23. Sieć wodociągowa w Gminie

Wskaźnik	Wartość (2015)	Wartość (2016)	Wartość (2017)	Wartość (2018)	Wartość (2019)	Wartość (2020)
Długość sieci wodociągowej [km]	156,6	156,6	156,6	156,6	156,6	156,6
Liczba osób korzystających z sieci	1 407	1 477	1 550	1 620	1 711	1 777
Ilość wody dostarczonej do gospodarstw [tys. m3]	218 500	187 500	198 300	201 300	186 300	187 700
Ilość przyłączy wodociągowych [szt.]	1 331	1 350	1 359	1 367	1 394	1 424
Średnie zużycie wody na mieszkańca [m3]	155	126	127	124	108	105

Źródło: Dane Gminy

Jak wynika z powyższej tabeli na przestrzeni ostatnich 5 lat długość sieci wodociągowej pozostała na niezmiennym poziomie, wzrosła natomiast liczba osób korzystających z tej sieci i spadło średnie zużycie wody na mieszkańca.

Poniżej przedstawiono tabelę, która zawiera dane liczbowe dotyczące korzystania z sieci kanalizacyjnej.

W 2019 r. z sieci kanalizacyjnej korzystało 1,8% mieszkańców.

Tabela 24. Sieć kanalizacyjna

Wskaźnik	Wartość (2015)	Wartość (2016)	Wartość (2017)	Wartość (2019)	Wartość (2020)
Długość sieci kanalizacyjnej [km]	0,9	0,9	0,9	0,9	0,9
Liczba osób korzystających z sieci	52	52	68	78	78
Liczba przyłączy do budynków [szt.]	16	16	17	17	17

Ilość ścieków odprowadzana [m3]	2 200	2 100	1 700	1 600	1 900
---------------------------------	-------	-------	-------	-------	-------

Źródło: Dane Gminy

Jak wynika z powyższej tabeli na przestrzeni ostatnich 5 lat długość sieci kanalizacyjnej pozostała na niezmiennym poziomie, wzrosła natomiast liczba ścieków odprowadzanych i liczba osób korzystających z sieci.

2.2.5. Sieć gazowa

Polska Spółka Gazownictwa Sp. z o.o., Oddział Zakład Gazowniczy w Bydgoszczy jest operatorem sieci gazowej na terenie Gminy Chełmno. Wprowadzenie kolejnych planów inwestycyjnych Spółki uzależnione jest od możliwości technicznych oraz ekonomicznych, a także od zainteresowania właścicieli obiektów wykorzystaniem gazu do celów grzewczych, produkcyjnych lub technologicznych.

Poniższa tabela przedstawia szczegółowe informacje na temat sieci gazowej.

W 2019 r. z sieci gazowanej korzystało 1,8% mieszkańców.

Tabela 25. Struktura sieci gazowej na terenie Gminy

	2015	2016	2017	2018	2019	2020
Długość czynnej sieci rozdzielczej (m)	2,7	2,7	2,7	2,7	2,8	2,8
Czynne przyłącza do budynków mieszkalnych i niemieszkalnych	20	21	21	21	21	21
Odbiorcy gazu (gospodarstwa domowe)	*	*	*	29	28	32

Brak danych w latach 2015-2017 dotyczących ilości odbiorców spowodowany jest zmianą systemu rozliczeniowego. Brak danych archiwalnych z tego okresu.

Źródło: Opracowanie własne na podstawie danych z PSG sp. z o.o.

2.2.6. Gospodarka odpadami

Tabela 26. Zmieszane odpady zebrane na terenie Gminy Chełmno w tonach

	2010	2015	2020
Powiat chełmiński	777,68	860,18	933,16
Gmina Chełmno	4 253,64	6 023,65	5 899,62

Źródło: Opracowanie własne na podstawie danych UG Chełmno

Liczba zmieszanych odpadów zebranych w roku 2020 na terenie Gminy wyniosła 5 899,62 t. W porównaniu z rokiem 2010, wartość ta wzrosła o 27,9%.

2.2.7. Energetyka, ciepłownictwo i odnawialne źródła energii

Sieć energetyczna:

Na terenie Gminy Chełmno działa firma energetyczna Energa-Operator S.A. Stan infrastruktury energetycznej jest określany jako dobry. Obecna infrastruktura energetyczna na terenie Gminy pokrywa obecnie zgłaszane zapotrzebowanie na energię elektryczną.

Na terenie Gminy Chełmno są zlokalizowane:

- linie energetyczne niskiego napięcia nn 0,4 kV (166,15 km),
- linie energetyczne średniego napięcia SN 15 kV (98,35 km),
- linie energetyczne wysokiego napięcia WN 110 kV (20,3 km).

Główny Punkt Zasilający GPZ zasilający gminę znajduje się na terenie Miasta Chełmna.

System ciepłowniczy:

Podstawowa sieć osadnicza wsi to typowa zabudowa wiejska z przewagą domów jednorodzinnych wolnostojących, gdzie źródła ciepła mają charakter dowolny. Stosowane są rozwiązania indywidualne, jednak z przewagą wykorzystania węgla. W obrębie budownictwa wielorodzinnego funkcjonują lokalne kotłownie małej mocy oraz sieci ciepłownicze niskotemperaturowe.

Zaopatrzenie gminy w ciepło oparte jest na indywidualnych źródłach ciepła i kotłowniach osiedlowych i szkolnych. Urządzenia te emitują do atmosfery SO₂, NO₂, CO₂ w ilościach, które dla pojedynczego pieca czy kuchni wydają się znikomo małe, ale bardzo uciążliwe ze względu na bezpośrednią oddziaływanie.

Ogólną grupę odbiorców ciepła w Gminie Chełmno można podzielić na:

- gospodarstwa domowe w zasobach mieszkaniowych,
- podmioty działalności gospodarczej, w tym: zakłady produkcyjne, rzemiosło, handel i usługi,
- podmioty użyteczności publicznej.

Potrzeby zaopatrzenia w ciepło są w Gminie realizowane przede wszystkim poprzez indywidualne systemy grzewcze oparte na kotłach węglowych. Taki system ciepłownictwa jest charakterystyczny dla zabudowy jednorodzinnej, niskiej. Budownictwo tego typu stanowi większość w gminie.

Odnawialne Źródła Energii:

Farmy wiatrowe wraz z niezbędną infrastrukturą techniczną powinny być lokalizowane na terenach zapewniających wymogi ochrony środowiska oraz niekolidujących z funkcją mieszkaniową, z wyłączeniem terenów podlegających ochronie prawnej. Gmina Chełmno znajduje się w strefie korzystnej pod względem zasobów energii wiatru. W związku z tym na jej obszarze powinna rozwijać się energetyka wiatrowa, jednak może być to utrudnione ze względu na Park Krajobrazowy i linię Wisły. Aktualnie na terenie Gminy nie funkcjonują farmy wiatrowe.

Cieki wodne znajdujące się na terenie Gminy są niewielkie o niedużych przepływach i dodatkowo w znacznej części płynące głęboko wyciętymi rynnami, nie nadają się więc do wykorzystania jako źródło energii. Również na głównej rzece Gminy – Wiśle – inwestycje energetyczne nie są planowane.

Energia słoneczna należy do najpopularniejszych systemów OZE, opiera się ona na wykorzystaniu kolektorów słonecznych oraz ogniw fotowoltaicznych. Powierzchnia rocznie instalowanych kolektorów słonecznych w ciągu ostatnich 10 lat w Polsce wzrosła ponad dwunastokrotnie. W Gminie Chełmno roczne nasłonecznienie wynosi około 1000 – 11000 kWh/m². Gmina w niewielkim stopniu wykorzystuje energię słoneczną.

W chwili obecnej w Gminie nie są wykorzystywane wody geotermalne do celów grzewczych. Z uwagi na wysoki koszt inwestycyjny pobór i wykorzystanie wód geotermalnych jako źródła energetycznego obecnie jest mało opłacalny.

Gmina Chełmno posiada charakter rolniczy, w związku z czym posiada duży potencjał biomasy odpadowej. Ma również możliwości produkcji roślin energetycznych.

2.2.8. Mieszkalnictwo

Aktualnie na terenie Gminy Chełmno nie znajdują się żadne lokale socjalne oraz lokale komunalne przeznaczone do wynajmu. Znajduje się natomiast 12 lokali komunalnych, które są mieszkaniami w budynkach szkolnych i budynkach wielorodzinnych.

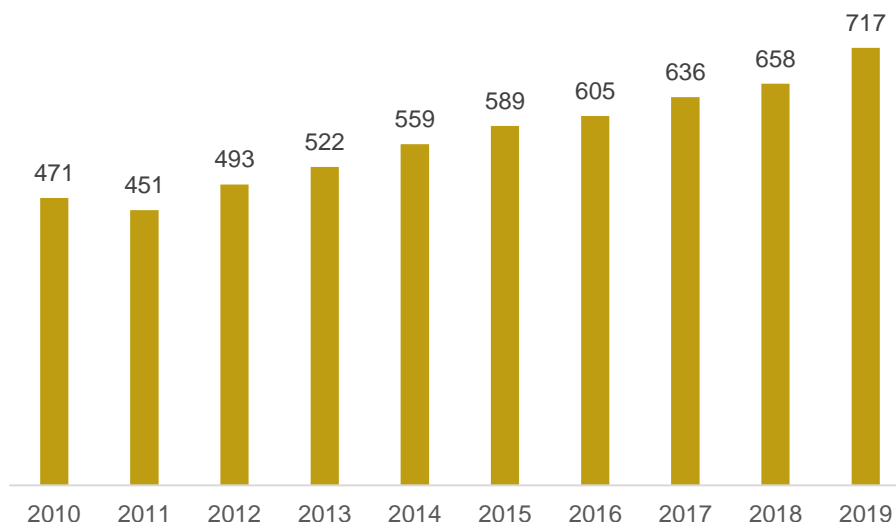
3. Sfera gospodarcza

3.1 Gospodarka

3.1.1. Podmioty Gospodarcze

Liczba podmiotów gospodarczych wpisanych do rejestru REGON na terenie Gminy Chełmno według stanu na koniec 2019 r. wynosi 717. W odniesieniu do roku 2010 liczba przedsiębiorstw wzrosła o 52,23%.

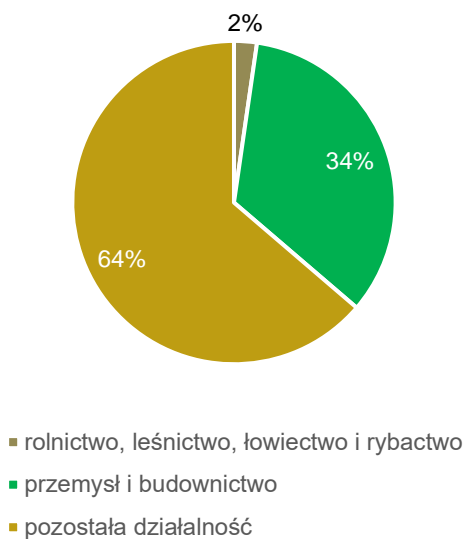
Wykres 9. Podmioty gospodarcze wpisane do rejestru REGON



Źródło: Opracowanie własne na podstawie danych z UG Chełmno

Na terenie Gminy Chełmno najmniej jest przedsiębiorstw działających w branży: rolnictwo, leśnictwo, łowiectwo i rybactwo – 7. W branży przemysł i budownictwo funkcjonuje 301 firm, natomiast w kategorii: pozostała działalność jest ich 195.

Wykres 10. Podział przedsiębiorstw wg grup sekcji prowadzonej działalności (2020)



Źródło: Opracowanie własne na podstawie danych z UG Chełmno

Do najważniejszych przedsiębiorstw działających na terenie Gminy należy zaliczyć takie firmy jak:

- PRS Rutkowski Małgorzata Rutkowska, Kałdus 16, 86-200 Chełmno
- EKOMA-BET STRZOK MAGDALENA, Górne Wymiary 67A, 86-200 Chełmno
- INTER-POMP S.C. MARIUSZ HINZ, MAGDALENA STRZOK, Górne Wymiary 67A, 86-200 Chełmno
- BIOEKO Osnowo Sp. z o.o., Osnowo 14a, 86-200 Chełmno.

3.1.2. Rolnictwo i leśnictwo

Gmina Chełmno jest gminą typowo rolniczą. Gmina charakteryzuje się bardzo dobrymi i dobrymi glebami występującymi na jej terenie.

Poniżej przedstawia się szczegółowy wykaz gruntów stanowiących własność Gminy, pogrupowanych wg użytków wskazanych w ewidencji gruntów.

Tabela 27. Wykaz gruntów stanowiących własność Gminy Chełmno

Lp.	Przeznaczenie użytkowe gruntów stanowiących własności Gminy	Powierzchnia Gruntów
I	Użytki rolne	78,7908
1	Grunty orne	63,8152
2	Sady	0,0098
3	Łąki	8,3322
4	Pastwiska	6,6173
5	Grunty rolne zabudowane	0,0163
II	Grunty leśne	1,7751
1	Lasy	1,7751
2	Grunty zadrzewione i zakrzewione	-
III	Grunty zabudowane i zurbanizowane	188,6789
1	Tereny mieszkalne	1,9706
2	Tereny przemysłowe	-
3	Tereny zabudowane pozostałe	6,9247
4	Zurbanizowane tereny niezabudowane	0,0969

5	Tereny rekreacyjno-wypoczynkowe	6,0507
6	Tereny komunikacyjne	173,6360
IV	Tereny różne	1,8307
V	Wody	14,0473
VI	Nieużytki	13,0873
Razem powierzchnia gruntów [ha]		298,2101

Źródło: Opracowanie własne na podstawie danych z UG Chełmno

W ogólnej strukturze gruntów stanowiących własność Gminy, grunty zabudowane i zurbanizowane stanowią 63,27% powierzchni, użytki rolne 26,42%, grunty leśne 0,6%, a pozostałe grunty to m.in. wody oraz nieużytki.

3.1.3. Tereny inwestycyjne

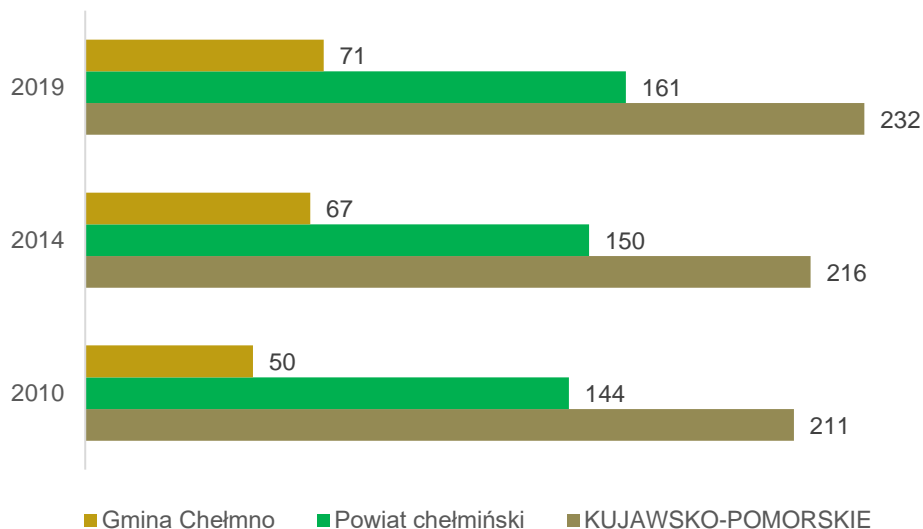
Na terenie Gminy Chełmno znajdują się tereny przeznaczone pod inwestycje. Grunty należą do właścicieli prywatnych. Są to:

1. Grunt prywatny typu greenfield, przy drodze wojewódzkiej nr 550, odległy o mniej niż 20 km od autostrady A1 i w położeniu do 5 km od drogi krajowej DK91. Jest to obszar o powierzchni 2,5 ha, usytuowany w pobliżu miasta Chełmno. Wszystkie media znajdują się w odległości do 100 m. Kształt terenu dogodny jest dla inwestora (prostokąt/kwadrat), niewymagający makroniwelacji, bez zalań i osunięć, bez przeszkód naziemnych i podziemnych, wymagający odrolnienia. Dla przedmiotowego obszaru obowiązuje Miejscowy Plan Zagospodarowania Gminy Chełmno dla obszaru wsi Osnowo – zapis planu 06.PU – tereny funkcji przemysłowych i usługowych, dopuszczalny procent zabudowy do 70%. Stan prawny jest uregulowany – 1 właściciel.
2. Grunt prywatny typu brownfield, o powierzchni 0,56 ha, zlokalizowany w miejscowości Górne Wymiary, przy drodze powiatowej nr 1620C Chełmno-Grudziądz. Wszystkie media znajdują się w odległości do 100 m. Kształt terenu dogodny jest dla inwestora (prostokąt/kwadrat), niewymagający makroniwelacji, bez zalań i osunięć, bez przeszkód naziemnych i podziemnych, nie wymagający odrolnienia. Dla przedmiotowego obszaru nie ma miejscowego planu zagospodarowania. Stan prawny jest uregulowany – 1 właściciel.

3.1.4. Rynek pracy

Wskaźnik pracujących wyrażony liczbą osób pracujących w przeliczeniu na 1 000 ludności w 2019 r. dla Gminy Chełmno wyniósł 71 os. i był zdecydowanie niższy niż wskaźnik dla powiatu chełmińskiego (161 osób). W porównaniu z rokiem 2014 nastąpił wzrost liczby osób pracujących na tym obszarze o 4 osoby na 1 000 ludności.

Wykres 11. Pracujący na 1 000 ludności w latach 2010, 2014, 2019



Źródło: Opracowanie własne na podstawie GUS BDL

Stopa bezrobocia w powiecie chełmińskim na koniec roku 2019 kształtowała się na poziomie 11,8% (2020 r. - 13,3%), przy średnim poziomie stopy bezrobocia w województwie kujawsko-pomorskim – 7,9% na koniec 2019 r. (2020 r. - 8,9%).

Liczbę bezrobotnych na obszarze Gminy Chełmno na tle danych dla powiatu chełmińskiego przedstawia poniższa tabela.

Tabela 28. Liczba bezrobotnych na terenie Gminy w latach 2010, 2014, 2019, 2020

Jednostka terytorialna	Liczba bezrobotnych		Rok
	Mężczyźni	Kobiety	
Gmina Chełmno	86	175	2020
Powiat chełmiński	972	1 325	
Województwo kujawsko-pomorskie	30 593	42 889	
Gmina Chełmno	70	145	2019
Powiat chełmiński	823	1 191	
Województwo kujawsko-pomorskie	25 490	38 570	
Gmina Chełmno	159	193	2014
Powiat chełmiński	1 699	2 018	
Województwo kujawsko-pomorskie	57 033	70 078	
Gmina Chełmno	177	208	2010
Powiat chełmiński	1 790	2 024	
Województwo kujawsko-pomorskie	63 705	75 696	

Źródło: Opracowanie własne na podstawie GUS BDL oraz danych z Powiatowego Urzędu Pracy w Chełmnie

W 2019 r. na terenie Gminy Chełmno było zarejestrowanych 215 osób bezrobotnych. W porównaniu z rokiem 2010 ogólna liczba bezrobotnych zmniejszyła się o 170 (spadek o 44,16%). W 2020 r. nastąpił nieznaczny wzrost liczby bezrobotnych - 261 osób (wzrost o 46 osób) w porównaniu z rokiem 2019.

Według danych GUS, znaczną część osób bezrobotnych na obszarze Gminy w roku 2019 stanowiły kobiety (67,44%). Jest to wartość niższa niż dla powiatu (59,14%). W 2020 r. na obszarze Gminy kobiety stanowiły 67,05% ogólnej liczby bezrobotnych, przy wartości dla powiatu – 57,68%.

3.1.5. Budżet Gminy

Z analizy danych dotyczących budżetu Gminy Chełmno zrealizowanego w latach 2018 – 2020, zarówno w zakresie dochodów, jak i ponoszonych wydatków, wynika że na przestrzeni trzech ostatnich lat dochody, jak i wydatki gminy systematycznie rosły. W 2018 roku dochody Gminy Chełmno były równe kwocie 26 043 029,57 zł, w 2019 roku - 31 470 254,01 zł, w, natomiast w 2020 roku wyniosły 32 455 024,38 zł. Największy udział w kwocie ogólnej dochodów Gminy Chełmno w poszczególnych latach miały dochody bieżące, które w 2020 roku stanowiły 93,99% wszystkich dochodów.

Jednocześnie w latach 2018-2020 wzrosły również wydatki ponoszone przez gminę. W 2018 roku były równe kwocie 26 391 837,24 zł, w 2019 roku - 29 860 586,05 zł, natomiast w 2020 roku wyniosły 31 184 547,17 zł. Największy udział w kwocie ogólnej wydatków Gminy Chełmno w poszczególnych latach miały wydatki bieżące, które w 2020 roku stanowiły 93,41% wszystkich wydatków.

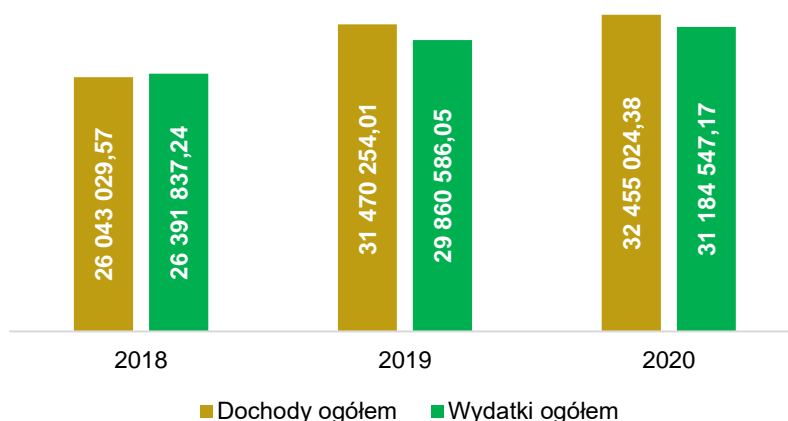
Tabela 29. Dochody i wydatki budżetowe Gminy Chełmno w latach 2018 – 2020 (w zł)

	2018	2019	2020
I. Dochody ogółem, w tym:	26 043 029,57	31 470 254,01	32 455 024,38
1. Dochody bieżące	24 673 210,55	27 578 156,39	30 502 878,80
2. Dochody majątkowe	1 369 819,02	3 892 097,62	1 952 145,58
II. Wydatki ogółem, w tym:	26 391 837,24	29 860 586,05	31 184 547,17
1. Wydatki bieżące	22 736 050,48	24 536 786,66	29 130 164,48
2. Wydatki majątkowe	3 655 786,76	5 323 799,39	4 697 830,00
III. Deficyt/ nadwyżka budżetowa (I-II)	-348 807,67	1 609 667,96	1 270 477,21

Źródło: Opracowanie własne na podstawie sprawozdań z wykonania budżetu Gminy Chełmno

Budżet Gminy Chełmno zrealizowany w latach 2018 – 2020 pokazuje, że w roku 2018 wystąpił deficyt - wydatki w tym roku były wyższe niż uzyskane dochody, natomiast w latach 2019-2020 sytuacja budżetu gminy uległa poprawie - wystąpiła nadwyżka budżetowa.

Wykres 12. Dochody i wydatki budżetowe Gminy Chełmno w latach 2018 – 2020 (w zł)



Źródło: Opracowanie własne na podstawie sprawozdań z wykonania budżetu Gminy Chełmno

Największy udział w dochodach budżetu w 2020 roku stanowiły dochody z działów „Dochody od osób prawnych, od osób fizycznych i od innych jednostek nieposiadających osobowości prawnej”,

„Rodzina” oraz „Różne rozliczenia”. Struktura dochodów na przełomie lat 2018-2020 jest zasadniczo niezmienna.

Tabela 30. Dochody budżetu Gminy Chełmno według wybranych działów (w %)

	2018	2019	2020
	udział %		
Rolnictwo i łowiectwo	2,2	1,9	1,9
Transport i łączność	0,6	10,2	5,6
Gospodarka mieszkaniowa	0,8	0,6	1,0
Administracja publiczna	0,3	0,1	0,3
Bezpieczeństwo publiczne i ochrona przeciwpożarowa	-	-	-
Różne rozliczenia	34,9	33,1	33,8
Oświata i wychowanie	0,7	0,6	1,6
Pomoc społeczna i pozostałe zadania w zakresie polityki społecznej	2,6	1,5	1,5
Edukacyjna opieka wychowawcza	0,5	0,5	0,4
Rodzina	28,8	28,0	31,8
Gospodarka komunalna i ochrona środowiska	5,3	1,5	0,5
Kultura i ochrona dziedzictwa narodowego	-	0,9	0,1
Kultura fizyczna	0,1	-	-
Dochody od osób prawnych, od osób fizycznych i od innych jednostek nieposiadających osobowości prawnej	20,4	18,9	19,3
Pozostałe	2,8	2,2	2,2

Źródło: Opracowanie własne na podstawie danych ze Statystycznego Vademecum Samorządowca oraz sprawozdań z wykonania budżetu Gminy Chełmno

Największym udziałem procentowym w wydatkach budżetu Gminy Chełmno w roku 2020 charakteryzowały się działy „Oświata i wychowanie” oraz „Rodzina”. Struktura wydatków na przełomie lat 2018-2020 jest zasadniczo niezmienna.

Tabela 31. Wydatki budżetu Gminy Chełmno według wybranych działów (w %)

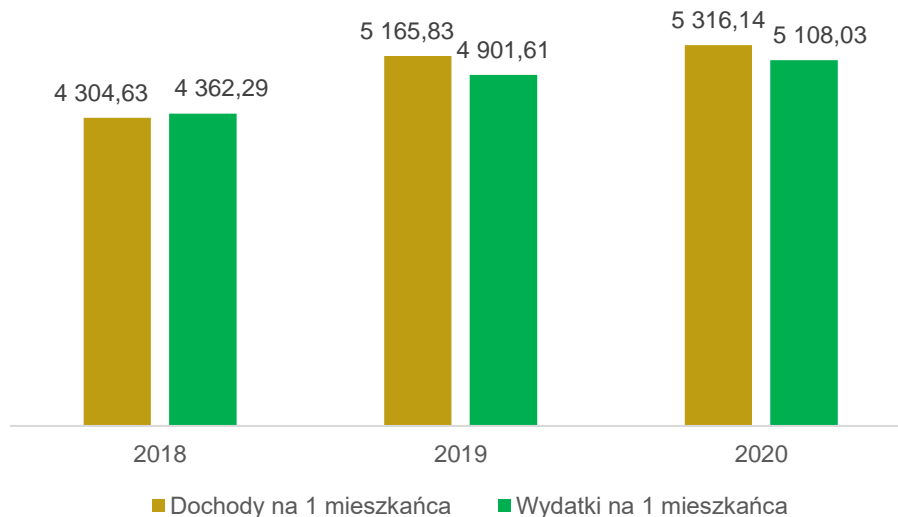
	2018	2019	2020
	udział %		
Rolnictwo i łowiectwo	1,9	2,1	2,0
Transport i łączność	9,3	18,2	10,6
Gospodarka mieszkaniowa	0,9	1,3	0,9
Administracja publiczna	8,3	7,6	8,8
Bezpieczeństwo publiczne i ochrona przeciwpożarowa	0,7	0,7	1,3

Różne rozliczenia	-	-	0,0
Oświata i wychowanie	29,1	27,7	28,4
Pomoc społeczna i pozostałe zadania w zakresie polityki społecznej	4,8	3,9	3,8
Edukacyjna opieka wychowawcza	0,6	0,6	0,5
Rodzina	29,1	30,0	33,6
Gospodarka komunalna i ochrona środowiska	4,4	1,0	1,9
Kultura i ochrona dziedzictwa narodowego	5,0	2,0	1,4
Kultura fizyczna	0,8	0,7	3,3
Działalność usługowa	0,1	0,1	0,1
Ochrona zdrowia	0,4	0,2	0,2
Pozostałe	4,6	3,9	3,2

Źródło: Opracowanie własne na podstawie danych ze Statystycznego Vademecum Samorządowca oraz sprawozdań z wykonania budżetu Gminy Chełmno

Dochody budżetowe Gminy Chełmno w przeliczeniu na jednego mieszkańca w przeciągu ostatnich trzech lat systematycznie rosły i w roku 2020 na osobę zamieszkującą gminę przypadało 5 316,14 zł. Analiza wydatków w tym okresie wskazuje, że również one na przestrzeni lat 2018-2020 uległy wzrostowi – w roku 2018 wynosiły 4 362,29 zł na osobę, natomiast w 2020 r. wzrosły o 745,74 zł w stosunku do roku 2018.

Wykres 13. Wydatki i dochody budżetowe Gminy Chełmno na jednego mieszkańca w latach 2018 – 2020 (w zł)



Źródło: Opracowanie na podstawie danych z Urzędu Gminy w Chełmnie oraz sprawozdań z wykonania budżetu Gminy Chełmno